

令和 3 年度下半期
大瀉村財政報告書

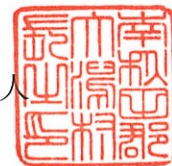
秋 田 県 大 瀉 村

大潟村公告第 11 号

大潟村財政報告書の作成及び公表に関する条例(昭和51年大潟村条例第9号)第2条の規定に基づき、令和3年度下半期(令和3年10月1日から令和4年3月31日までの期間)における財政状況を次のとおり公表する。

令和4年4月28日

大潟村長 高橋 浩 人



第1部 令和4年度当初予算の概要

I 予算総額

一般会計の予算総額は3,620,000千円となり、前年度の当初予算と比較すると金額で101,725千円、増減率で2.7%の減となっています。また、令和3年度3月現計予算(3,810,326千円)と比較すると金額で190,326千円、増減率で5.0%の減となっています。

当初予算比で減となった理由は、ふるさと応援基金寄附金(70,000千円の減)、旧保育園解体工事(86,680千円の皆減)等によるものです。

令和3年度にはワクチン接種、経済対策、生活支援などの新型コロナウイルス関連事業や移住・定住促進事業等に係る補正等もあったことから、令和3年度3月現計予算比でも減となっております。

次に、特別会計の予算総額は全体で1,992,998千円となり、前年度の当初予算と比較すると金額で19,577千円、増減率で1.0%の減となっています。また、令和3年度3月現計予算(2,099,090千円)と比較すると金額で106,092千円、増減率で5.1%の減となっています。

各会計別で特徴的なものを挙げると、公共下水道事業特別会計では前年度と比較すると、金額で63,816千円、増減率で29.2%の減となっています。これは、公共下水道管渠改築事業(社会資本)の事業費が55,600千円の減となったこと等によるものです。

また、水道事業特別会計では平成3年度に借入した起債の償還完了による公債費の減、国民健康保険事業特別会計では医療費が増加傾向であることに伴い、保険給付費及び国保事業費納付金の増額が見込まれるため前年度比で増となっています。

表1 当初予算総額 (単位:千円,%)

会計名	令和4年度	令和3年度	比較増減	増減率
一般会計	3,620,000	3,721,725	△101,725	△2.7
特別会計	1,992,998	2,012,575	△19,577	△1.0
診療所	59,576	60,302	△726	△1.2
国民健康保険事業	989,147	909,008	80,139	8.8
介護保険事業	331,119	305,654	25,465	8.3
介護サービス事業	260,965	303,337	△42,372	△14.0
後期高齢者医療	82,119	70,923	11,196	15.8
水道事業	115,031	144,494	△29,463	△20.4
公共下水道事業	155,041	218,857	△63,816	△29.2
合計	5,612,998	5,734,300	△121,302	△2.1

図1 一般会計の当初予算の推移

(単位:千円)

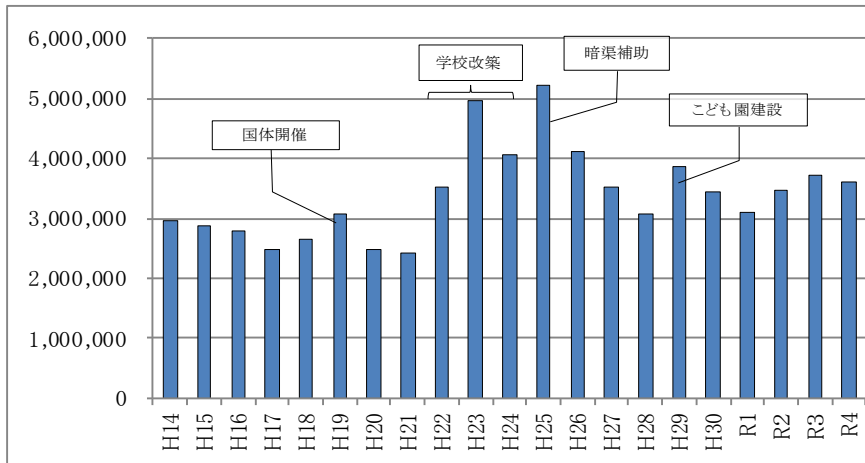


図2 特別会計総額の当初予算推移

(単位:千円)

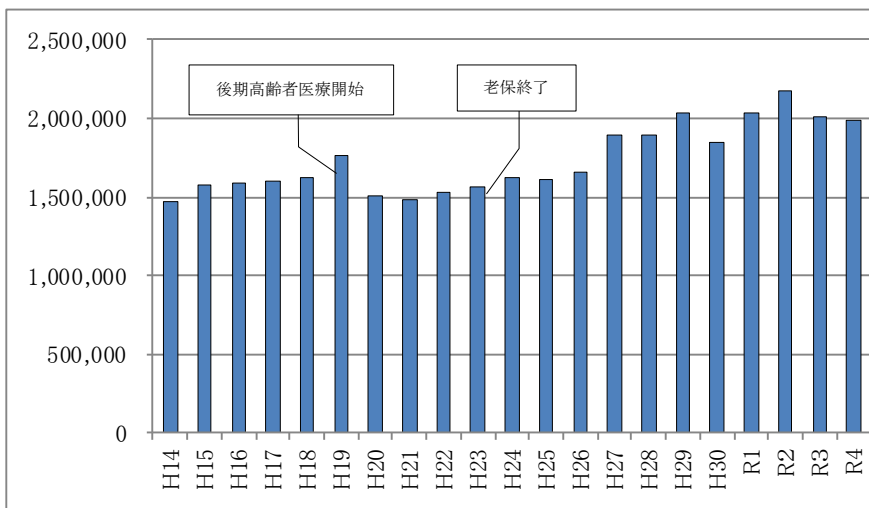
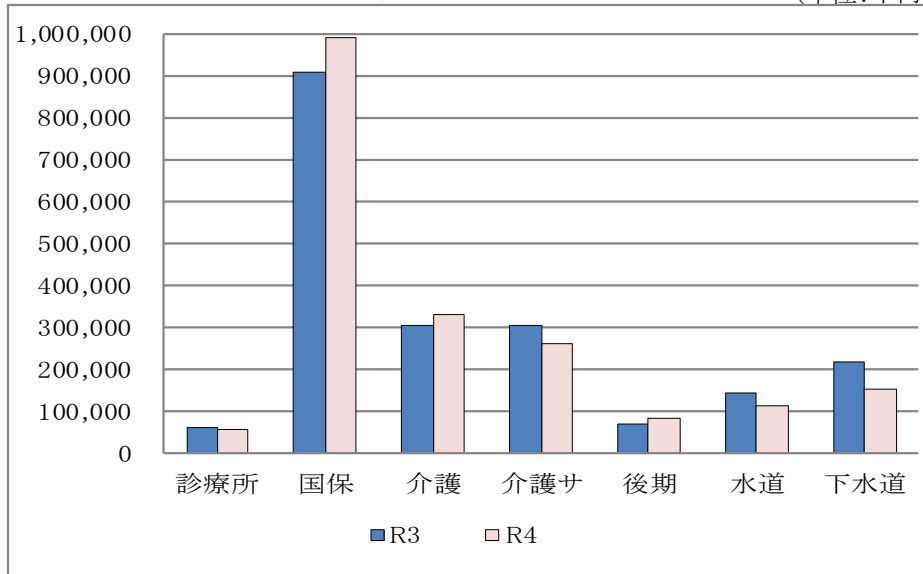


図3 特別会計ごとの前年度当初予算比較

(単位:千円)



Ⅱ 一般会計

1 歳入

(1) 総額と内訳

歳入予算の計上にあたっては、国の地方財政計画や前年度実績等を勘案して積算をしています。その中でも大きな割合を占める地方交付税については、国が示す地方財政計画において前年度から総額が増となったことを踏まえ、令和4年度当初では前年度比で13,223千円、増減率で1.0%の増を見込んでいます。

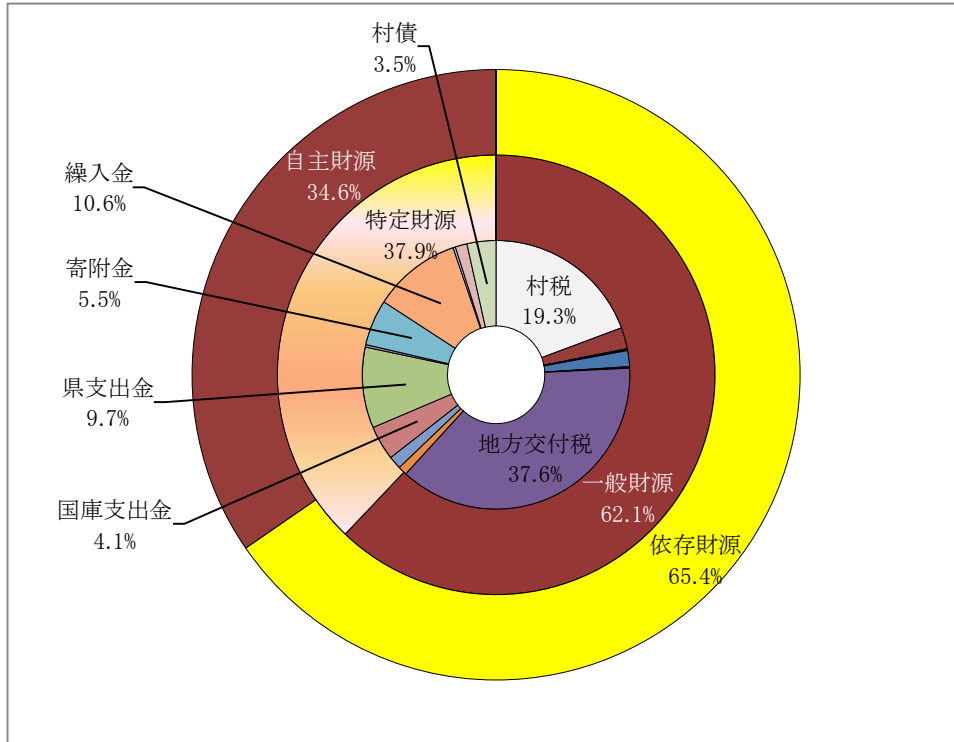
令和4年度の特徴としては村税が減となっておりますが、これは個人住民税における農業所得が前年比で減となると見込んでいるためです。他に増減額が大きい科目は、新型コロナウイルス関連の補助金の減により国庫支出金が減、ふるさと応援基金繰入金が増、臨時財政対策債が減額見込となったことや市町村振興資金の借入を抑制したことにより村債が大幅な減となっております。

表2 歳入予算の前年度比較

(単位:千円,%)

款名	令和4年度		令和3年度		比較増減	
	金額	構成比	金額	構成比	金額	増減率
1 村税	698,935	19.3	717,287	19.3	△18,352	△ 2.6
2 地方譲与税	93,221	2.6	93,250	2.5	△29	0.0
3 利子割交付金	435	0.0	1,000	0.0	△565	△ 56.5
4 配当割交付金	1,328	0.0	1,000	0.0	328	32.8
5 株式等譲渡所得割交付金	1,526	0.0	300	0.0	1,226	408.7
6 法人事業税交付金	5,115	0.1	1,000	0.0	4,115	411.5
7 地方消費税交付金	69,000	1.9	63,000	1.7	6,000	9.5
8 環境性能割交付金	5,000	0.1	3,500	0.1	1,500	42.9
9 地方特例交付金	2,001	0.1	1,001	0.0	1,000	99.9
10 地方交付税	1,360,670	37.6	1,347,447	36.2	13,223	1.0
11 交通安全対策特別交付金	1,000	0.0	1,000	0.0	0	0.0
12 分担金及び負担金	38,089	1.1	38,506	1.0	△417	△ 1.1
13 使用料及び手数料	57,193	1.6	52,434	1.4	4,759	9.1
14 国庫支出金	149,676	4.1	200,226	5.4	△50,550	△ 25.2
15 県支出金	351,770	9.7	339,579	9.1	12,191	3.6
16 財産収入	11,492	0.3	8,623	0.2	2,869	33.3
17 寄附金	200,002	5.5	270,002	7.3	△70,000	△ 25.9
18 繰入金	385,000	10.6	213,000	5.7	172,000	80.8
19 繰越金	10,000	0.3	10,000	0.3	0	0.0
20 諸収入	52,081	1.4	53,496	1.4	△1,415	△ 2.6
21 村債	126,466	3.5	306,074	8.2	△179,608	△ 58.7
歳入合計	3,620,000	100.0	3,721,725	100.0	△101,725	△ 2.7

図4 歳入予算の構成比と財源区分別の内訳



《参考》

【特定財源】

財源の用途が特定されている収入のこと

- 分担金及び負担金、使用料及び手数料、国庫支出金、県支出金、財産収入、寄附金、繰入金、諸収入、村債

【一般財源】

財源の用途が特定されことなく、村の裁量でどのような経費にも使用できる収入のこと

- 村税、地方譲与税、利子割交付金、配当割交付金、株式等譲渡所得割交付金、地方消費税交付金、環境性能割交付金、地方特例交付金、地方交付税、交通安全対策特別交付金、繰越金

【依存財源】

収入にあたって、国県の意思決定により、交付されたり割り当てられたりする収入のこと。

- 地方譲与税、利子割交付金、配当割交付金、株式等譲渡所得割交付金、地方消費税交付金、環境性能割交付金、地方特例交付金、地方交付税、交通安全対策特別交付金、国庫支出金、県支出金、寄附金、村債

【自主財源】

村が自らの意思で額を設定し、収入することができる財源のこと。

- 村税、分担金及び負担金、使用料及び手数料、財産収入、繰入金、繰越金、諸収入

(2) 村 税

村税は一般財源並びに自主財源の主力となる重要な財源です。

予算額は、698,935千円となり、前年度当初予算対比では18,352千円、増減率で2.6%の減を見込んでいます。

減額となった主な理由は、米価下落の影響により個人住民税の所得割額及び法人住民税の法人税割額が前年度より減となると見込んでいるためです。

令和3年度3月現計予算との比較は表4のとおりです。

表3 村税の前年度当初予算対比

(単位:千円,%)

款 名	令和4年度		令和3年度		比較増減	
	金 額	構成比	金 額	構成比	金 額	増減率
1 村 民 税	238,947	34.2	273,704	38.2	△34,757	△12.7
個人分	222,531	31.8	255,926	35.7	△33,395	△13.0
法人分	16,416	2.3	17,778	2.5	△1,362	△7.7
2 固定資産税	386,037	55.2	378,382	52.8	7,655	2.0
3 軽自動車税	21,251	3.0	20,001	2.8	1,250	6.2
4 村たばこ税	27,400	3.9	23,400	3.3	4,000	17.1
5 入 湯 税	25,300	3.6	21,800	3.0	3,500	16.1
合 計	698,935	100.0	717,287	100.0	△18,352	△2.6

表4 村税の前年度3月現計予算対比

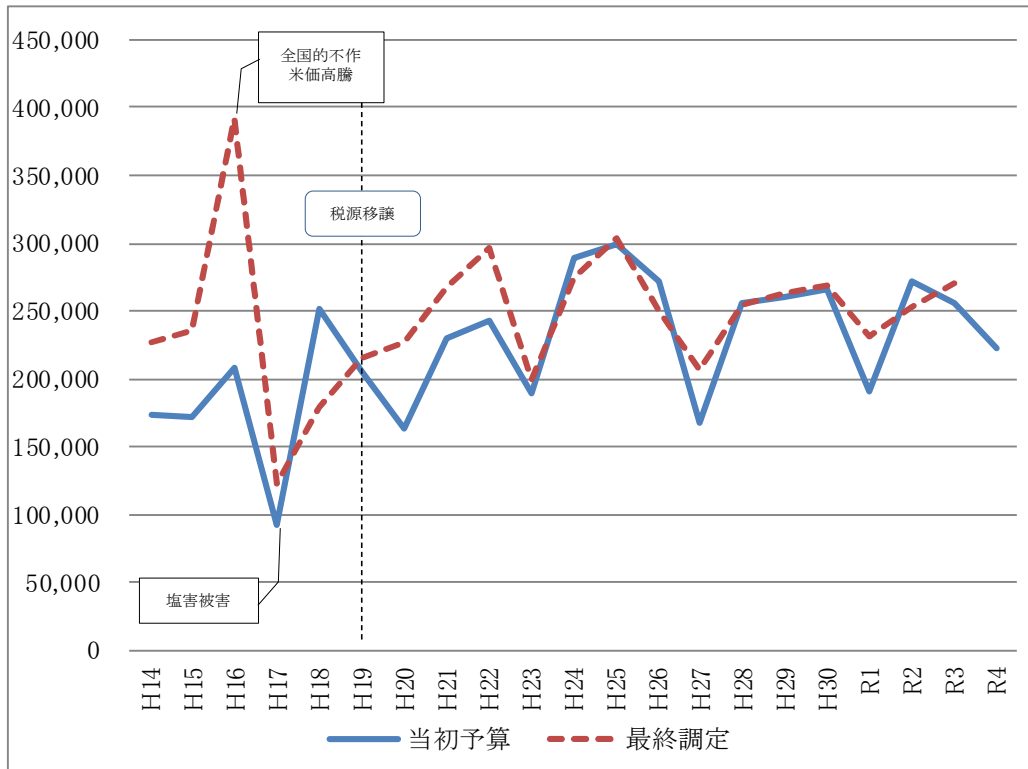
(単位:千円,%)

款 名	令和4年度		令和3年度3月 現計予算		比較増減	
	金 額	構成比	金額※	構成比	金 額	増減率
1 村 民 税	238,947	34.2	288,726	38.8	△49,779	△17.2
個人分	222,531	31.8	270,948	36.4	△48,417	△17.9
法人分	16,416	2.3	17,778	2.4	△1,362	△7.7
2 固定資産税	386,037	55.2	381,812	51.3	4,225	1.1
3 軽自動車税	21,251	3.0	20,001	2.7	1,250	6.2
4 村たばこ税	27,400	3.9	28,100	3.8	△700	△2.5
5 入 湯 税	25,300	3.6	25,600	3.4	△300	△1.2
合 計	698,935	100.0	744,239	100.0	△45,304	△6.1

※令和3年度3月補正予算(案)を含めた額です。

図5 村民税(個人)の当初予算と最終調定の比較

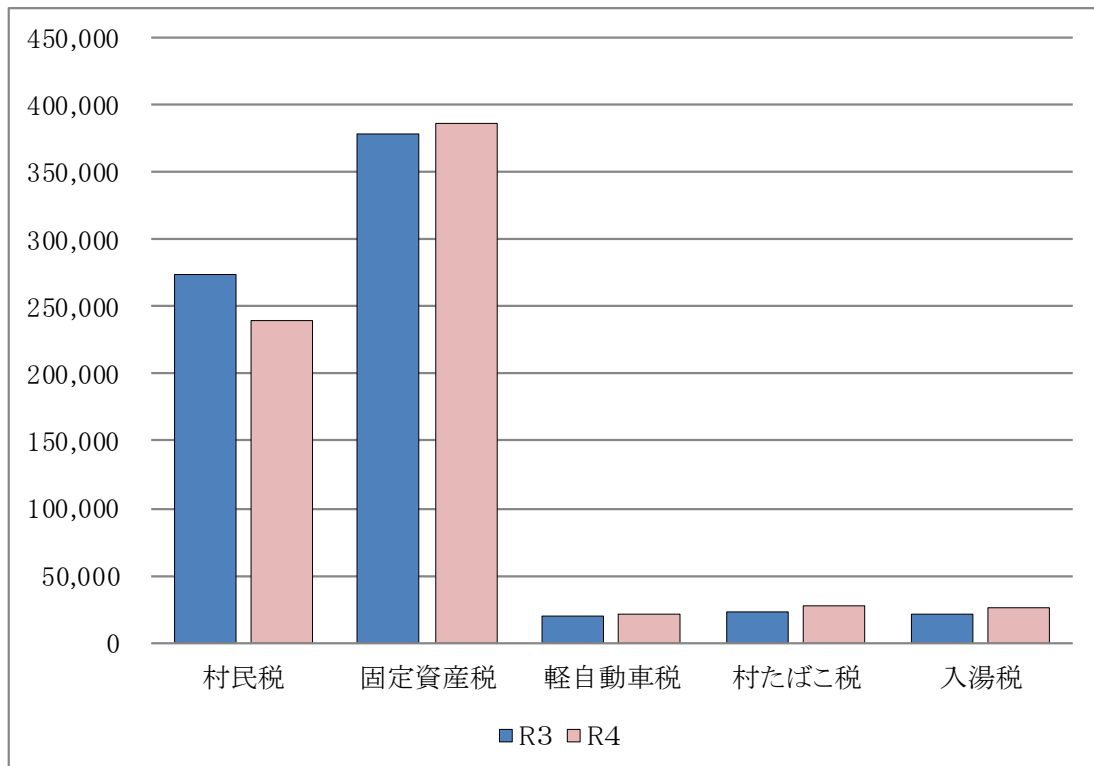
(単位:千円)



※R2の最終調定は見込み

図6 村税の前年度当初予算比較

(単位:千円)



2 歳 出

歳出の積算にあたっては、「第2期大潟村総合村づくり計画」及び「第2期大潟村コミュニティ創生戦略」の趣旨や前年度実績等を勘案して計上しています。

歳出額の大きいものとしては目的別に、①総務費 857,073 千円 (23.7%)、②農林水産業費 542,104 千円 (15.0%)、③教育費 499,687 千円 (13.8%)、④民生費 458,298 千円 (12.7%)、⑤公債費 344,202 千円 (9.5%)となっています。

前年度との増減率が大きいものとしては、①総務費△11.7%、②衛生費△11.5%、③農林水産業費 11.2%となっています。

性質別でみると大きい順に、①物件費 963,905 千円 (26.6%)、②補助費等 824,797 千円 (22.8%)、③人件費 634,452 千円 (17.5%)、④公債費 344,172 千円 (9.5%)、⑤普通建設事業費 234,329 千円 (6.5%)となっています。

減の主な理由は、総務費ではふるさと応援基金積立金及び旧保育園施設活用事業の減、衛生費では新型コロナワクチン接種事業及び水道事業特別会計繰出金の減によるものです。

増の主な理由は、農林水産業費において新たに基幹水利施設ストックマネジメント事業を実施することや、多面的機能支払交付金事業において対象活動が拡充されたことによるものです。

表5 歳出予算の目的別比較

(単位:千円,%)

款 名	令和4年度		令和3年度		比較増減	
	金 額	構成比	金 額	構成比	金 額	増減率
1 議 会 費	65,179	1.8	67,170	1.8	△1,991	△ 3.0
2 総 務 費	857,073	23.7	970,144	26.1	△113,071	△ 11.7
3 民 生 費	458,298	12.7	466,143	12.5	△7,845	△ 1.7
4 衛 生 費	240,649	6.6	271,900	7.3	△31,251	△ 11.5
5 農 林 水 産 業 費	542,104	15.0	487,317	13.1	54,787	11.2
6 商 工 費	214,471	5.9	229,589	6.2	△15,118	△ 6.6
7 土 木 費	221,466	6.1	225,596	6.1	△4,130	△ 1.8
8 消 防 費	166,870	4.6	156,935	4.2	9,935	6.3
9 教 育 費	499,687	13.8	489,034	13.1	10,653	2.2
10 災 害 復 旧 費	1	0.0	1	0.0	0	0.0
11 公 債 費	344,202	9.5	347,896	9.3	△3,694	△ 1.1
12 予 備 費	10,000	0.3	10,000	0.3	0	0.0
歳 出 合 計	3,620,000	100.0	3,721,725	100.0	△101,725	△ 2.7

図7 歳出予算の構成比

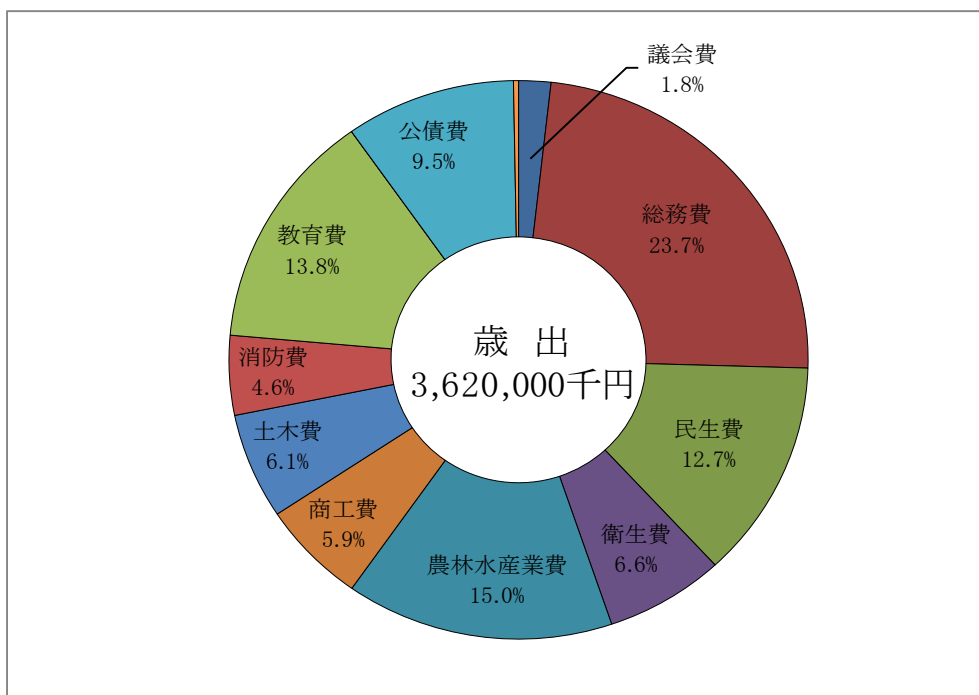


表6 歳出予算の性質別比較

(単位:千円,%)

款名	令和4年度		令和3年度		比較増減	
	金額	構成比	金額	構成比	金額	増減率
1 義務的経費	1,134,352	31.3	1,128,026	30.3	6,326	0.6
人件費	634,452	17.5	625,232	16.8	9,220	1.5
扶助費	155,728	4.3	154,898	4.2	830	0.5
公債費	344,172	9.5	347,896	9.3	△3,724	△ 1.1
2 その他の行政費	2,485,648	68.7	2,593,699	69.7	△108,051	△ 4.2
物件費	963,905	26.6	954,460	25.6	9,445	1.0
維持補修費	55,271	1.5	46,633	1.3	8,638	18.5
補助費等	824,797	22.8	810,392	21.8	14,405	1.8
投資及び出資金	0	0.0	0	0.0	0	---
積立金	215,779	6.0	285,707	7.7	△69,928	△ 24.5
繰出金	171,566	4.7	217,515	5.8	△45,949	△ 21.1
貸付金	10,000	0.3	10,000	0.3	0	0.0
その他	10,000	0.3	10,000	0.3	0	0.0
普通建設事業費	234,329	6.5	258,991	7.0	△24,662	△ 9.5
災害復旧事業費	1	0.0	1	0.0	0	0.0
歳出合計	3,620,000	100.0	3,721,725	100.0	△101,725	△ 2.7

3 主要な施策

議会事務局

(1) 議員研修事業

【事業費 2,357 千円（その他 640 千円・一般財源 1,717 千円）】

議員研修を実施し、議員の資質の向上と議会活動の活性化、共通認識の醸成を図ります。

P41

総務企画課

(1) 職員研修事業

【事業費 2,662 千円（その他 639 千円・一般財源 2,023 千円）】

職員の職務遂行能力及び政策形成能力の向上を図るため、研修を実施するとともに、自己啓発及び自己研修を支援します。

さらに、職員合同研修会を開催することにより、行政の現状と課題を把握し、共通認識の下に円滑な施策の推進に努めます。

P47

(2) 公式ホームページリニューアル事業 新規

【事業費 18,818 千円（その他 18,000 千円・一般財源 818 千円）】

現在のニーズに合わせてリニューアルを行い、利用者の利便性の向上や村の情報発信力の強化を図ります。

P49

(3) マイタウンバス運行事業

【事業費 30,774 千円（その他 30,466 千円・一般財源 308 千円）】

南秋地域広域マイタウンバスについて、通院・通学の足を維持しながら、商業施設等への延伸により、まちづくりと一体化した持続可能な公共交通事業を実施します。

P61

(4) ふるさと応援寄附推進事業

P61

【事業費 97,436 千円（一般財源 97,436 千円）】

制度の趣旨や村の魅力を広くPRし、寄附金の増加に取り組めます。また、ふるさと納税を契機とした関わりを大切に、関係人口の増加、将来の移住定住にも繋げてまいります。

(5) 移住・定住促進事業

P61

【事業費 13,745 千円（その他 13,000 千円・一般財源 745 千円）】

村外からの移住及び村内定住を促進し、人口増加を図ることでコミュニティを維持することが可能となり、村の活性化を図ります。

(6) 地域おこし協力隊事業

P63

【事業費 20,448 千円（一般財源 20,448 千円）】

地域活性化の担い手となる都市地域の人材を積極的に誘致し、地域の活力維持や魅力発信を目指します。

(7) ポルダール婚活事業

P65

【事業費 3,760 千円（一般財源 3,760 千円）】

少子高齢化、晩婚化が進んでいる現状を踏まえ、若者や未婚者の交流や異業種間の交流等、婚活支援を行うことで人口増加を図ります。

(8) 子どもの遊び場創生事業

P67

【事業費 20,000 千円（地方債 20,000 千円）】

子どもの遊び場を整備し、子どもの健やかな成長と社会性を育み、子育て環境の充実を図ります。また、多世代交流の促進にも繋がります。

(9) コミュニティ推進事業

P69

【事業費 6,715 千円（その他 2,100 千円・一般財源 4,615 千円）】

自治会活動の積極的な推進及び生活環境の整備、自治意識の醸成を図ります。また、コミュニティ施設の維持管理に努めます。

税務会計課

(1) 役場庁舎整備事業

P55

【事業費 12,551 千円（その他 10,000 千円・一般財源 2,551 千円）】

役場庁舎の維持補修や環境の美化に努めます。

- ① 玄関ポーチ改修工事
- ② 第4会議室拡張工事
- ③ 冷温水発生機補修工事
- ④ トイレ改修工事

(2) 議会棟整備事業

P55

【事業費 37,620 千円（地方債 14,300 千円・その他 20,000 千円・一般財源 3,320 千円）】

議会棟の維持補修や環境の美化に努めます。

- ① 外壁改修工事
- ② 議事堂照明 LED 化交換工事

生活環境課

(1) 八郎湖水質改善対策事業

P115

【事業費 6,289 千円（その他 6,000 千円・一般財源 289 千円）】

八郎湖の水質改善に向けて、国や県の動向に併せた対策を講じていくこととします。事業実施にあたっては、事業の内容・規模によって、村実施事業、国県要望活動として展開していきます。また、八郎湖への農地由来の汚濁負荷の約半分が大潟村由来と考えられているため、無代かき栽培などに対して補助金を交付することにより、発生源対策を推進します。

(2)地球温暖化防止対策事業

P119

【事業費 8,668 千円（その他 8,000 千円・一般財源 668 千円）】

大潟村地球温暖化対策実行計画に基づいた取組を推進するとともに、取組成果を住民に周知していきます。

また、エネルギーの有効活用を図る団体の協力・支援を行い、環境意識の啓発を図るとともに、ソーラースポーツラインの適正な維持管理も行います。

(4)自然エネルギー100%の村づくり推進事業(旧自然エネルギー地産地消推進事業)

P119

【事業費 1,009 千円（一般財源 1,009 千円）】

自然エネルギーの活用について、産・学・官・民・金(金融)で連携し検討を行い、「2050年自然エネルギー100%地産地消」の達成に向けた取組を進めます。

(5)橋梁補修事業(道路メンテナンス事業)

P161

【事業費 7,091 千円（国 3,089 千円・地方債 1,600 千円・一般財源 2,402 千円）】

道路メンテナンス事業補助を活用し、橋梁の修繕を実施するため、橋梁点検及び長寿命化修繕計画を策定し、適正な維持管理を図ります。

(6)一級幹線排水路沿線ほか改修事業(社会資本)

P161

【事業費 27,940 千円（国 13,313 千円・地方債 13,100 千円・一般財源 1,527 千円）】

一級幹線排水路沿線及び総合中心地の村道でクラックが亀甲状に発生し、修繕が必要となっている状態であることから、社会資本整備総合交付金を活用し、年次的に改修事業を進めるものです。

(7)防災基盤整備事業

P169

【事業費 12,456 千円（その他 10,000 千円・一般財源 2,456 千円）】

消防防災施設の更新・整備や防災行政無線の保守管理を行い、防災体制の強化及び基盤整備を図ります。

(1) 地域福祉推進事業

P87

【事業費 38,516 千円（国 11,250 千円・県 579 千円・その他 23,700 千円・一般財源 2,987 千円）】

社会福祉協議会等の活動支援やボランティア団体の育成支援、多機関協働による重層的な相談支援体制の整備、農福連携の推進などにより地域福祉の充実を図ります。

(2) 高齢者生きがいづくり支援事業

P93

【事業費 5,591 千円（県 291 千円・一般財源 5,300 千円）】

園芸福祉活動、高齢者団体への支援、敬老金婚祝いを実施し、交流の場や社会参加の機会を充実させることで、高齢者の生きがいづくりを支援します。

(3) 高齢者福祉施設管理運営事業

P93

【事業費 27,402 千円（その他 17,053 千円・一般財源 10,349 千円）】

ケアハウス及び居宅介護支援センターの適正な管理運営を実施することで、高齢者福祉の充実を図ります。

(4) 福祉医療費支給事業

P99

【事業費 28,520 千円（県 9,608 千円・その他 1,200 千円・一般財源 17,712 千円）】

福祉の増進と生活の安定を図り、経済的な面でいつでも安心して診療が受けられるよう、医療費を助成します。今年度より高校生についても助成対象とし、これまで以上に子育て世帯を支援します。

(5) がん検診事業

P107

【事業費 12,639 千円（国 21 千円・県 298 千円・その他 2,522 千円・一般財源 9,798 千円）】

がん検診を行うことにより、がんの早期発見・早期治療につなげ、村民の健康の維持増進を図ります。

(6) ネウボラ事業(子育て世代包括支援センター事業)

P113

【事業費 401 千円 (一般財源 401 千円)】

妊娠・出産、子育てまで切れ目のない支援を行うための拠点として保健センターにネウボラを設置し、これまで以上に妊娠中から子育て中の方が保健センターを利用しやすい環境の整備を図ります。

(7) 新型コロナワクチン接種事業

P113

【事業費 3,370 千円 (国 3,370 千円)】

新型コロナワクチン接種に係る費用を全額補助することで、住民の接種に対する負担を減らし、多くの住民の接種をうけてもらい、新型コロナウイルス感染症の感染拡大防止、重症化予防を図ります。

農業委員会

(1) 視察研修事業

P129

【事業費 550 千円（一般財源 550 千円）】

農業や農業委員会活動に関する先進事例を視察研修し、農業委員の資質向上を図ります。

産業振興課

(1) 新時代を勝ち抜く！農業夢プラン応援事業

P135

【事業費 6,200 千円（県 2,500 千円・一般財源 3,700 千円）】

高品質な農産物の生産拡大による産地形成を促進し、販売額を増加させるとともに、複合部門の拡大により足腰の強い経営体の育成を図ります。

(2) 環境保全型農業直接支援対策事業

P137

【事業費 95,751 千円（国 48,088 千円・県 23,820 千円・その他 23,000 千円・一般財源 843 千円）】

自然環境の保全に資する環境保全型農業を実施する農業者に対して、それらの農業者により構成される組織を通じて環境保全型農業直接支払交付金を交付します。

(3) 農産物・加工品輸出促進事業

P139

【事業費 6,000 千円（国 6,000 千円）】

大潟村農産物・加工品輸出促進協議会による海外見本市出展、輸出環境調査、セミナーの開催などの取組を通して、大潟村産農産物・加工品の輸出促進を図ります。

(4) 高収益作物生産促進事業

P139

【事業費 4,000 千円（一般財源 4,000 千円）】

村の基幹産業である農業の収益力向上、また、生産基盤である用排水路の国営・県営による改修事業を推進することを目的として、乾燥調整施設の運営支援及び収入保険への加入支援により、高収益作物の生産を促進します。

<p>(5)共同利用機械購入促進事業 新規</p> <p>【事業費 3,550 千円（一般財源 3,550 千円）】</p> <p>JAやCE等に対し高収益作物や有機農業用の機械購入費を補助することで、共同利用機械を導入し、農家のイニシャルコスト削減と新規取り組みを促進します。</p>	P139
<p>(6)みどりの食料システム戦略推進事業 新規</p> <p>【事業費 437 千円（国 417 千円・一般財源 20 千円）】</p> <p>みどりの食料システム戦略推進交付金を活用しながら有機農業の推進に努めます。</p>	P139
<p>(7)多面的機能支払交付金事業</p> <p>【事業費 196,913 千円（国 98,782 千円・県 49,042 千円・その他 49,000 千円・一般財源 89 千円）】</p> <p>地域資源及び農村環境の保全管理、質的向上を目的とした地域の共同活動を支援し、農業・農村の有する多面的機能の維持・発揮を図ります。</p>	P141
<p>(8)松くい虫防除対策事業</p> <p>【事業費 24,632 千円（県 22,846 千円・一般財源 1,786 千円）】</p> <p>松くい虫被害拡大の防止及び防災林保護を図ります。</p>	P145
<p>(9)商店街施設改修事業 新規</p> <p>【事業費 10,391 千円（地方債 10,300 千円・一般財源 91 千円）】</p> <p>商店街周辺の適正な維持管理により、利用者の安全で快適な利用のほか、商工振興の活性化を図ります。</p>	P149
<p>(10)新型コロナウイルス感染症対策雇用維持・事業持続化支援事業</p> <p>【事業費 30,000 千円(国 30,000 千円)】</p> <p>新型コロナウイルス感染症の影響を受けた事業者に対し、固定費の一部を支援することで、本村の雇用維持及び事業の持続化を図ります。</p>	P149
<p>(11)「大潟村から元気を!」地域活力回復事業(飲食事業者支援事業)</p> <p>【事業費 9,977 千円（国 6,373 千円・一般財源 3,604 千円）】</p> <p>プレミアム付き飲食券を発行し、村内飲食需用の回復を図ることで、飲食事業者を支援します。</p>	P149

(1)子育て支援の充実

●放課後児童クラブ事業

P197

【事業費 9,143 千円(人件費含む 国 1,023 千円・県 1,023 千円・その他 1,048 千円・一般財源 6,049 千円)】

保護者が就労等により昼間家庭にいない小学生を対象に、放課後の適切な遊びや生活の場を提供し、児童の健全な育成を図ります。

●第3子以降学校給食費無償化 新規

-

【事業費 - 千円 (実質村負担額 1,777 千円)】

第3子以降の学校給食を無償化とすることで、多子世帯への負担軽減を図ります。

●在宅子育て支援事業

P199

【事業費 6,093 千円 (その他 5,000 千円・一般財源 1,093 千円)】

こども園に入園していない子どものいる世帯に対して、在宅子育て応援商品券を交付し、在宅での育児を支援します。

(2)ICT 教育推進事業

P179

【事業費 9,068 千円(県 4,200 千円・一般財源 4,868 千円)】

ICT 機器を学校教育活動において有効活用し、情報活用能力を育成しながら教科の学びを深め、次代を担う人材に必要な資質・能力の育成を図ります。

(3)園小中の施設等整備

園小中施設等の必要な補改修を実施し、子育て・教育環境の充実を図ります。

●学校設備補改修事業 【事業費 8,051 千円(一般財源 8,051 千円)】

P181

グラウンドのフェンス更新や防火シャッターなどの設備の修繕を実施します。

●小学校施設等整備事業 【事業費 3,061 千円(一般財源 3,061 千円)】

P185

電波時計の新設や 50 周年年表パネルの作成のほか、必要な備品を整備します。

●中学校施設等整備事業 【事業費 3,517 千円(一般財源 3,517 千円)】

P189,191

PC 教室のロールスクリーン取付や栄光の記録表示板の作成のほか、除雪機など必要な備品を整備します。

●こども園施設等整備事業 【事業費 1,350 千円(一般財源 1,350 千円)】

P197

除雪機や炊飯器、勤退管理用のタブレットなど必要な備品を整備します。

(4)ホストタウン推進事業 P207

【事業費 5,322 千円(県 2,000 千円・一般財源 3,322 千円)】

デンマークボート代表の東京 2020 オリンピックにおける事前合宿受入によるレガシーの醸成とデンマークとの交流促進を図ります。

(5)大潟村文化財保護審議会設立準備事業 **新規** P207

【事業費 71 千円(一般財源 71 千円)】

大潟村において、将来にわたり保護し後世に伝えていくべき文化財等を検討する準備委員会を設立します。

(6)東北規模のスポーツ大会への支援

●東北ボート選手権大会実施事業 **新規** P221

【事業費 1,024 千円 (一般財源 1,024 千円)】

今年6月に東北ボート選手権大会及び、東北高校ボート選手権大会が大潟村で開催される予定となっており、スポーツ振興の他、ボート場所在市町村「大潟村」のPRや大会期間中の経済効果に繋がります。

●東北高校駅伝競走大会実施事業 **新規** P221

【事業費 1,024 千円 (一般財源 1,024 千円)】

今年11月に東北高校駅伝競走大会が大潟村で開催される予定となっており、大会の開催を支援することで、村内の児童・生徒の励みとなり、競技力の向上などスポーツ振興を図ります。

(7)新体育館等整備事業 **新規** P225

【事業費 713 千円(一般財源 713 千円)】

旧耐震基準で建設されている現在の村民体育館は老朽化が進んでいることから、新体育館等整備事業基本構想を策定し、村民の幅広いニーズに対応するとともに、スポーツ振興や健康づくりを推進し、スポーツを通じた交流の促進と質の高い公共サービスの提供を図ります。

Ⅲ 特別会計

1 診療所

診療所特別会計では、令和2年度から指定管理を実施しております。予算総額は、59,576千円となり前年度の当初予算と比較すると金額で726千円、増減率で1.2%の減で、前年度予算とほぼ同額となっております。また、令和3年度3月現計予算(60,960千円)と比較すると金額で1,384千円、増減率で2.3%の減となっております。

【主な施策】

(1) 診療所管理運営事業

【事業費 44,825千円(その他 33,877千円・一般財源 10,948千円)】

診療所業務の指定管理を実施し、地域医療の充実に努めます。

・診療所指定管理料 44,825千円

P259

表7 診療所歳入当初予算の前年度比較

(単位:千円,%)

款名	令和4年度		令和3年度		比較増減	
	金額	構成比	金額	構成比	金額	増減率
1 診療収入	33,433	56.1	31,526	52.3	1,907	6.0
2 使用料及び手数料	444	0.7	444	0.7	0	0.0
3 繰入金	25,696	43.1	28,329	47.0	△2,633	△ 9.3
4 繰越金	1	0.0	1	0.0	0	0.0
5 諸収入	2	0.0	2	0.0	0	0.0
歳入合計	59,576	100.0	60,302	100.0	△726	△ 1.2

表8 診療所歳出当初予算の前年度比較

(単位:千円,%)

款名	令和4年度		令和3年度		比較増減	
	金額	構成比	金額	構成比	金額	増減率
1 総務費	13,099	22.0	14,043	26.3	△944	△ 6.7
2 医業費	45,477	76.3	45,259	72.3	218	0.5
3 予備費	1,000	1.7	1,000	1.4	0	0.0
歳出合計	59,576	100.0	60,302	100.0	△726	△ 1.2

図8 診療所歳入予算の構成比

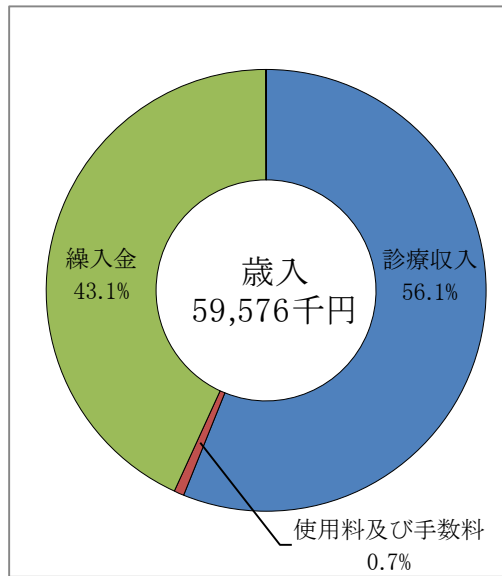


図9 診療所歳出予算の構成比

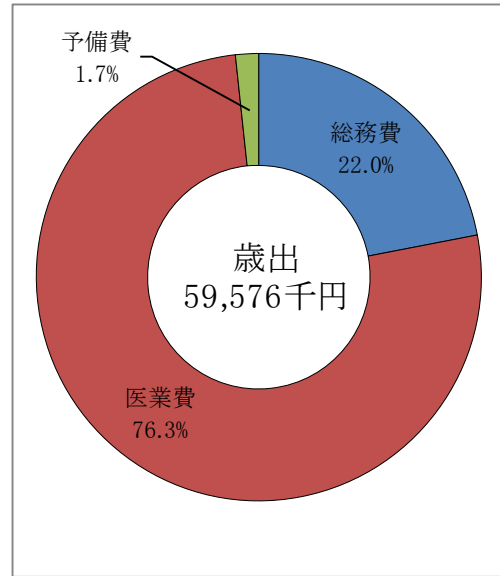
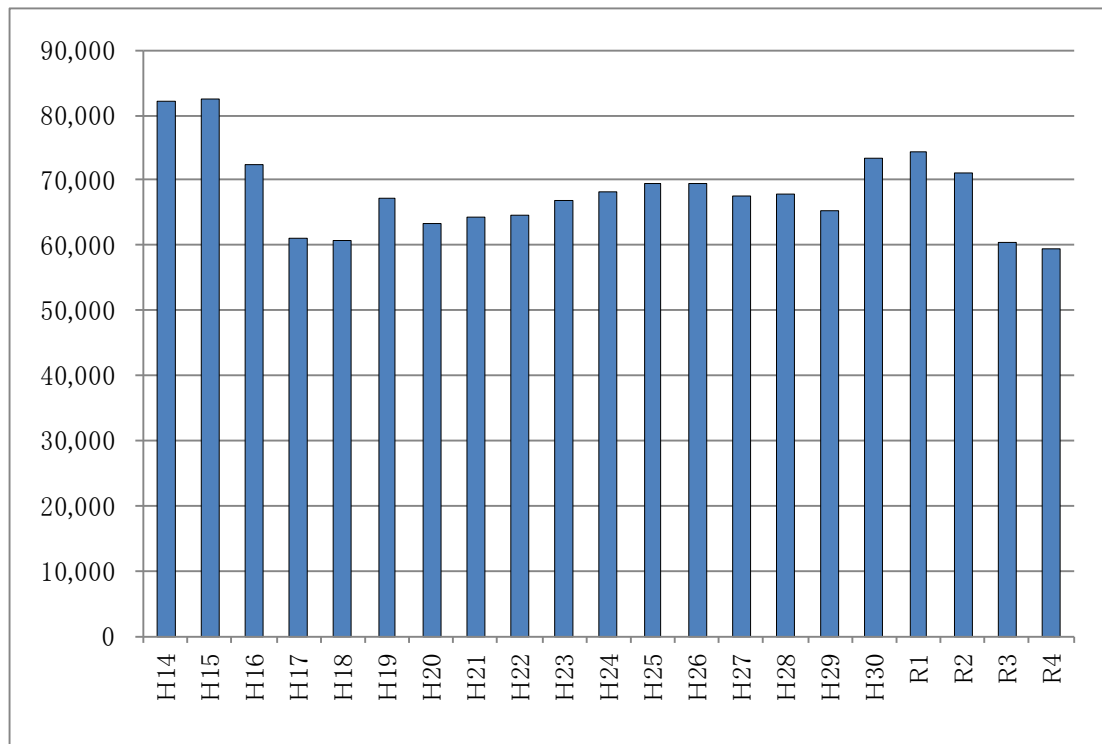


図10 診療所特別会計予算額の推移

(単位:千円)



2 国民健康保険事業

国民健康保険事業特別会計では、平成30年度から秋田県が国民健康保険の運営主体となり、国保財政の安定化を図っております。

予算総額は、989,147千円となり前年度の当初予算と比較すると金額で80,139千円、増減率で8.8%の増となっています。また令和3年度3月現計予算(968,427千円)と比較すると金額で20,720千円、増減率で2.1%の増となっています。

【主な施策】

(1) 特定健康診査等事業【事業費8,149千円(県6,234千円・一般財源1,915千円)】

P293

内臓脂肪症候群の概念を導入した健診を実施し、生活習慣の改善を中心とした保健指導を行うことにより、生活習慣病の発症と重症化を減らし、村民の健康増進を目指します。

表9 国保事業歳入当初予算の前年度比較 (単位:千円,%)

款名	令和4年度		令和3年度		比較増減	
	金額	構成比	金額	構成比	金額	増減率
1 国民健康保険税	452,964	45.8	399,188	43.9	53,776	13.5
2 一部負担金	4	0.0	4	0.0	0	0.0
3 分担金及び負担金	2	0.0	2	0.0	0	0.0
4 使用料及び手数料	9	0.0	9	0.0	0	0.0
5 国庫支出金	1	0.0	1	0.0	0	0.0
6 県支出金	516,072	52.2	490,362	53.9	25,710	5.2
7 連合会支出金	1	0.0	1	0.0	0	0.0
8 財産収入	11	0.0	11	0.0	0	0.0
9 寄付金	1	0.0	1	0.0	0	0.0
10 繰入金	19,073	1.9	18,420	2.0	653	3.5
11 繰越金	1,000	0.1	1,000	0.1	0	0.0
12 諸収入	7	0.0	7	0.0	0	0.0
13 村債	2	0.0	2	0.0	0	0.0
歳入合計	989,147	100.0	909,008	100.0	80,139	8.8

表10 国保事業歳出当初予算の前年度比較 (単位:千円,%)

款名	令和4年度		令和3年度		比較増減	
	金額	構成比	金額	構成比	金額	増減率
1 総務費	3,849	0.4	3,928	0.4	△79	△2.0
2 保険給付費	456,767	46.2	437,598	48.1	19,169	4.4
3 国民健康保険事業費納付金	517,699	52.3	456,849	50.3	60,850	13.3
4 財政安定化基金拠出金	1	0.0	1	0.0	0	0.0
5 保健事業費	9,297	0.9	9,298	1.0	△1	0.0
6 積立金	1	0.0	1	0.0	0	0.0
7 公債費	2	0.0	2	0.0	0	0.0
8 諸支出金	531	0.1	331	0.0	200	60.4
9 予備費	1,000	0.1	1,000	0.1	0	0.0
歳出合計	989,147	100.0	909,008	100.0	80,139	8.8

図11 国保事業歳入予算の構成比

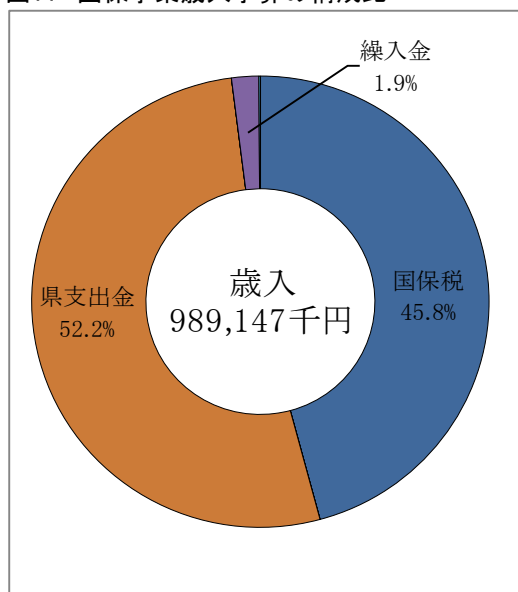


図12 国保事業歳出予算の構成比

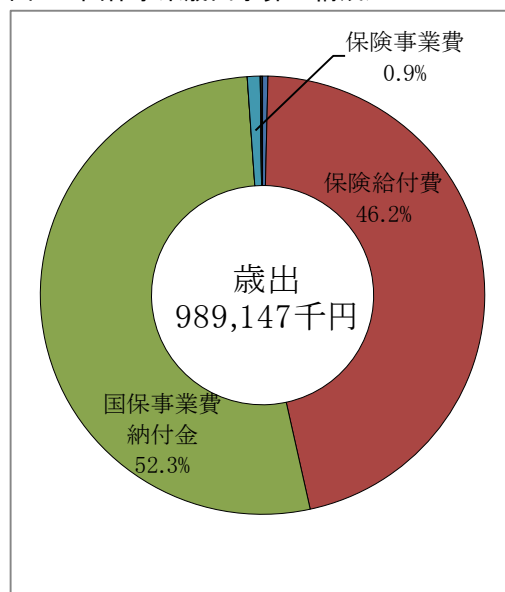
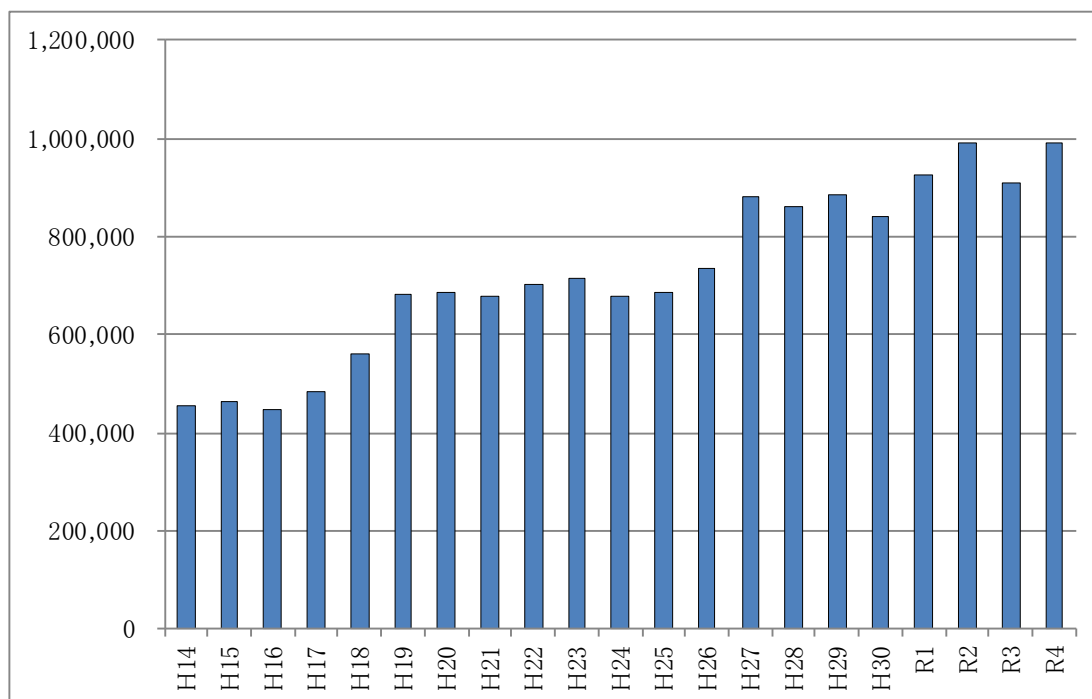


図13 国保事業特別会計予算額の推移

(単位:千円)



3 介護保険事業

予算総額は、331,119 千円となり前年度の当初予算と比較すると金額で 25,465 千円、増減率で 8.3%の増となっています。また令和3年度3月現計予算(318,469 千円)と比較すると金額で 12,650 千円、増減率で 4.0%の増となっています。

【主な施策】

(1)地域支援事業【事業費 20,199 千円(国 6,650 千円・県 3,476 千円・その他 10,072 千円・一般財源 1 千円)】

要介護状態、又は要支援状態となることを予防し、地域において自立した日常生活を営むことができるよう、包括的な相談及び支援体制、日常的な支援体制、在宅医療と介護の連携体制、認知症対策を行っていきます。

- 介護予防・生活支援サービス事業 3,841 千円
- 一般介護予防事業 2,195 千円
- 包括的支援事業・任意事業 14,138 千円
- 審査支払手数料 25 千円

P321

P321

P321

P325

表11 介護保険事業歳入当初予算の前年度比較 (単位:千円,%)

款名	令和4年度		令和3年度		比較増減	
	金額	構成比	金額	構成比	金額	増減率
1 保険料	65,368	19.7	65,854	21.6	△486	△ 0.7
2 使用料及び手数料	1	0.0	1	0.0	0	0.0
3 国庫支出金	60,372	18.2	55,479	18.2	4,893	8.8
4 支払基金交付金	84,136	25.4	77,448	25.3	6,688	8.6
5 県支出金	49,603	15.0	45,970	15.0	3,633	7.9
6 財産収入	5	0.0	4	0.0	1	25.0
7 繰入金	71,629	21.6	60,893	19.9	10,736	17.6
8 繰越金	1	0.0	1	0.0	0	0.0
9 諸収入	4	0.0	4	0.0	0	0.0
歳入合計	331,119	100.0	305,654	100.0	25,465	8.3

表12 介護保険事業歳出当初予算の前年度比較 (単位:千円,%)

款名	令和4年度		令和3年度		比較増減	
	金額	構成比	金額	構成比	金額	増減率
1 総務費	4,190	1.3	4,367	1.4	△177	△ 4.1
2 保険給付費	305,588	92.3	282,046	92.3	23,542	8.3
3 地域支援事業費	20,199	6.1	18,111	5.9	2,088	11.5
4 地域包括支援センター費	935	0.3	922	0.3	13	1.4
5 積立金	5	0.0	6	0.0	△1	△ 16.7
6 諸支出金	102	0.0	102	0.0	0	0.0
7 予備費	100	0.0	100	0.0	0	0.0
歳出合計	331,119	100.0	305,654	100.0	25,465	8.3

図14 介護保険事業歳入予算の構成比

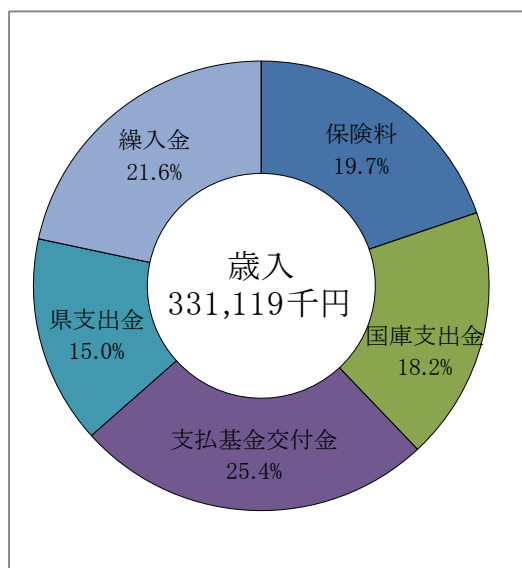


図15 介護保険事業歳出予算の構成比

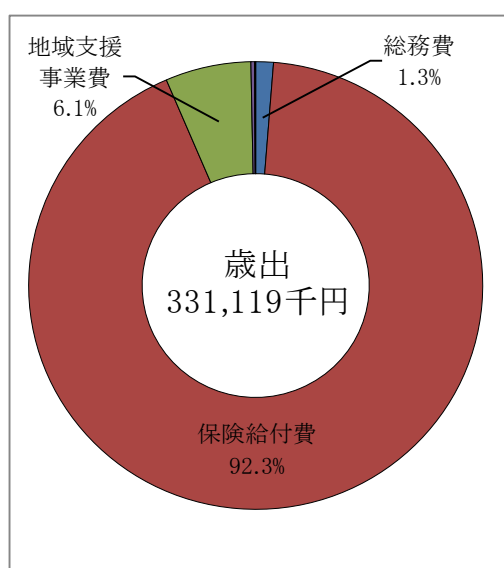
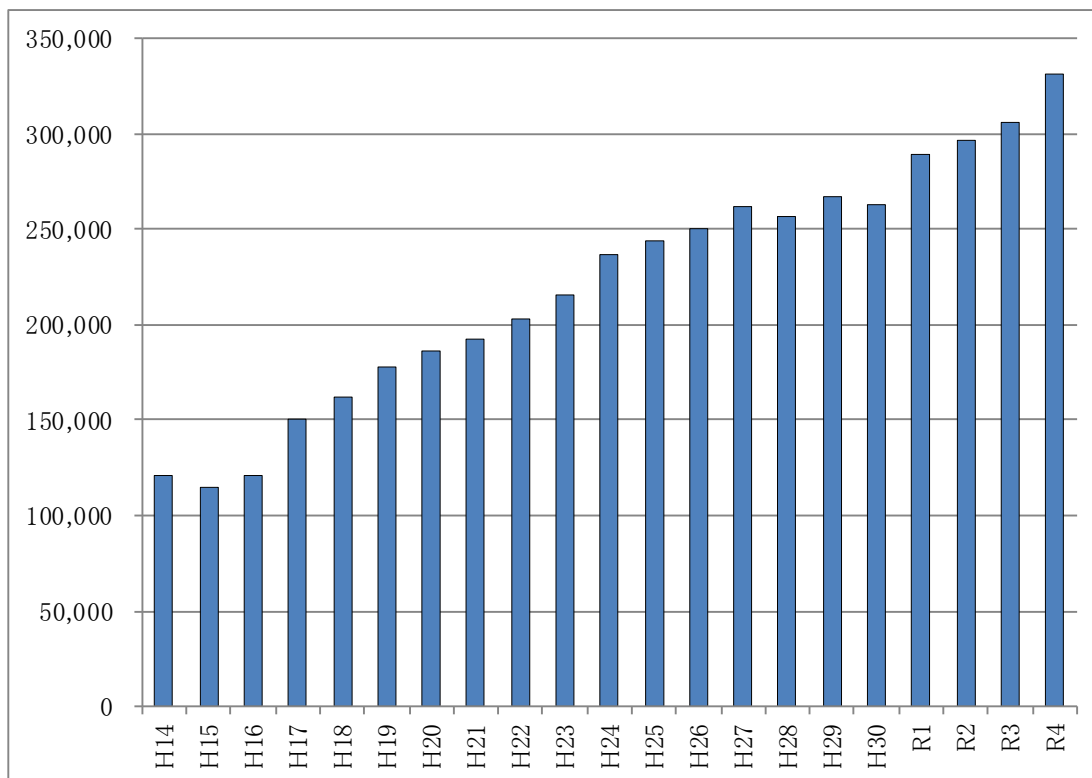


図16 介護保険事業特別会計予算額の推移

(単位:千円)



4 介護サービス事業

予算総額は、260,965 千円となり前年度の当初予算と比較すると金額で 42,372 千円、増減率で 14.0%の減となっています。これは令和3年度に非常用発電機設置工事(44,825 千円)があったためです。

また令和3年度3月現計予算(321,633 千円)と比較すると金額で 60,668 千円、増減率で 18.9%の減となっています。

【主な施策】

(1) ひだまり苑等管理運営事業

【事業費 249,149 千円(その他 238,410 千円・一般財源 10,739 千円)】

ひだまり苑及びデイサービスセンターにおいて、計画的に施設の補改修や備品の更新を実施することにより、適正な維持管理を図ります。

また、指定管理による管理運営を実施することで、通所介護サービス及び施設介護サービスの充実を図ります。

- ・施設整備事業費 500 千円
- ・通所介護施設指定管理料 23,052 千円
- ・特別養護老人ホーム指定管理料 225,597 千円

P343

P343

P345

表13 介護サービス事業歳入当初予算の前年度比較 (単位:千円,%)

款名	令和4年度		令和3年度		比較増減	
	金額	構成比	金額	構成比	金額	増減率
1 サービス収入	239,374	91.7	234,366	77.3	5,008	2.1
2 財産収入	1	0.0	1	0.0	0	0.0
3 繰入金	20,589	7.9	36,113	11.9	△15,524	△43.0
4 繰越金	1,000	0.4	1,000	0.3	0	0.0
5 諸収入	1	0.0	1	0.0	0	0.0
6 県支出金	0	0.0	15,956	5.3	△15,956	皆減
7 村債	0	0.0	15,900	5.2	△15,900	皆減
歳入合計	260,965	100.0	303,337	100.0	△42,372	△14.0

表14 介護サービス事業歳出当初予算の前年度比較 (単位:千円,%)

款名	令和4年度		令和3年度		比較増減	
	金額	構成比	金額	構成比	金額	増減率
1 総務費	4,865	1.9	51,225	16.9	△46,360	△90.5
2 サービス事業費	248,650	95.3	247,166	81.5	1,484	0.6
3 積立金	1,000	0.4	1,000	0.3	0	0.0
4 公債費	4,486	1.7	2,000	0.7	2,486	124.3
5 諸支出金	964	0.4	946	0.3	18	1.9
6 予備費	1,000	0.4	1,000	0.3	0	0.0
歳出合計	260,965	100.0	303,337	100.0	△42,372	△14.0

図17 介護サービス事業歳入予算の構成比

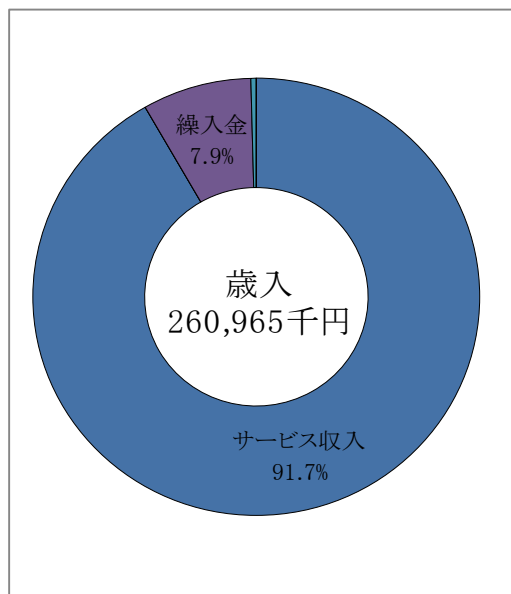


図18 介護サービス事業歳出予算の構成比

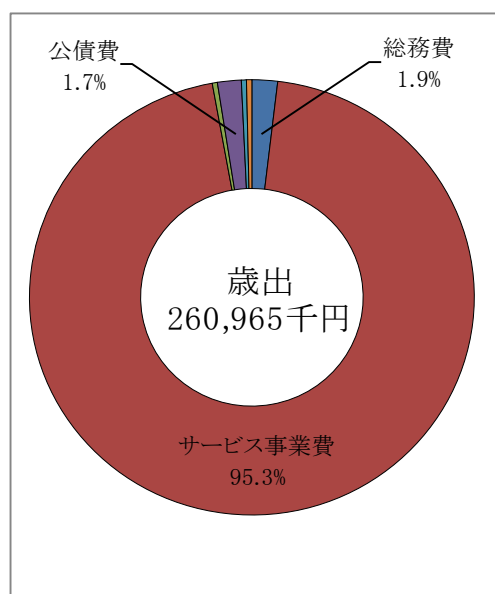
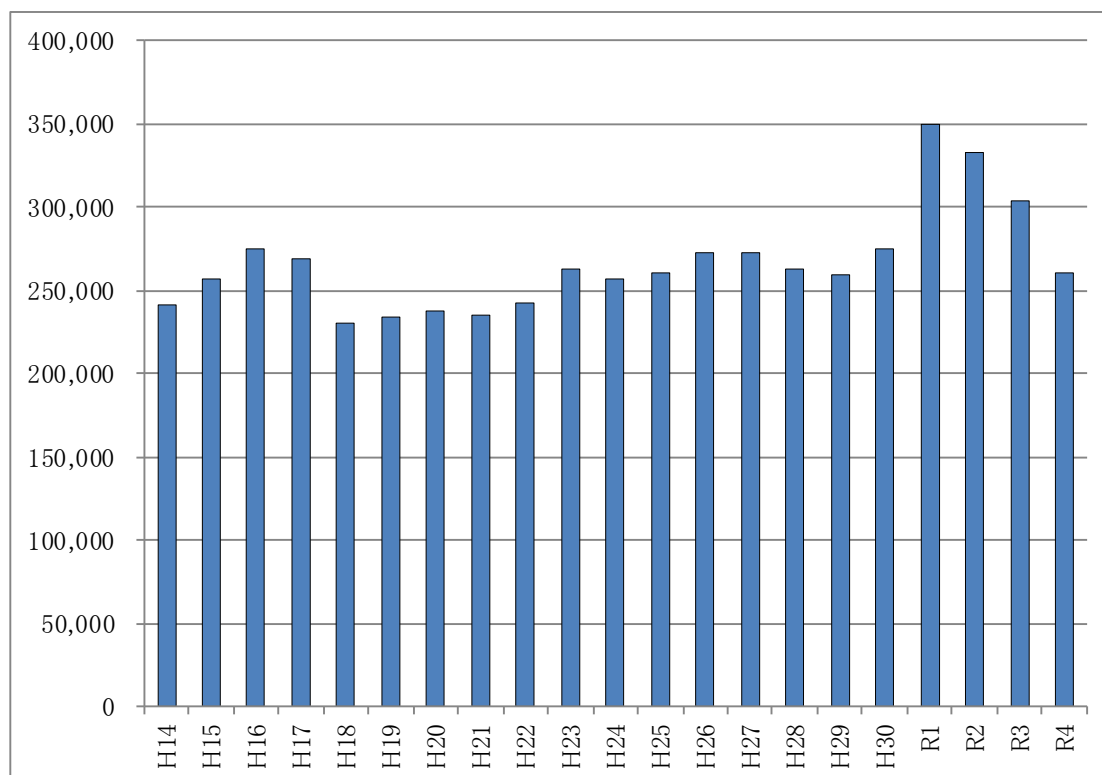


図19 介護サービス事業特別会計予算額の推移

(単位:千円)



5 後期高齢者医療

予算総額は、82,119 千円となり前年度の当初予算と比較すると金額で 11,196 千円、増減率で 15.8%の増となっています。また令和3年度3月現計予算(76,312 千円)と比較すると金額で 5,807 千円、増減率で 7.6%の増となっています。

【主な施策】

この制度は、実施主体が広域連合で高齢者保険料、現役世代からの支援、国県市町村の一定割合の公費負担を財源として運営されています。

これに伴い医療費は広域連合で給付することになり、市町村の事務は、資格や医療給付などの申請事務と保険料徴収事務になります。

表15 後期高齢者医療歳入当初予算の前年度比較

(単位:千円,%)

款名	令和4年度		令和3年度		比較増減	
	金額	構成比	金額	構成比	金額	増減率
1 後期高齢者医療保険料	71,341	86.9	61,407	86.6	9,934	16.2
2 使用料及び手数料	2	0.0	2	0.0	0	0.0
3 繰入金	10,670	13.0	9,408	13.3	1,262	13.4
4 繰越金	1	0.0	1	0.0	0	0.0
5 諸収入	105	0.1	105	0.2	0	0.0
歳入合計	82,119	100.0	70,923	100.0	11,196	15.8

表16 後期高齢者医療歳出当初予算の前年度比較

(単位:千円,%)

款名	令和4年度		令和3年度		比較増減	
	金額	構成比	金額	構成比	金額	増減率
1 総務費	579	0.7	334	0.5	245	73.4
2 後期高齢者医療広域連合納付金	81,339	99.1	70,388	99.3	10,951	15.6
3 諸支出金	101	0.1	101	0.1	0	0.0
4 予備費	100	0.1	100	0.1	0	0.0
歳出合計	82,119	100.0	70,923	100.0	11,196	15.8

図20 後期高齢者医療歳入予算の構成比

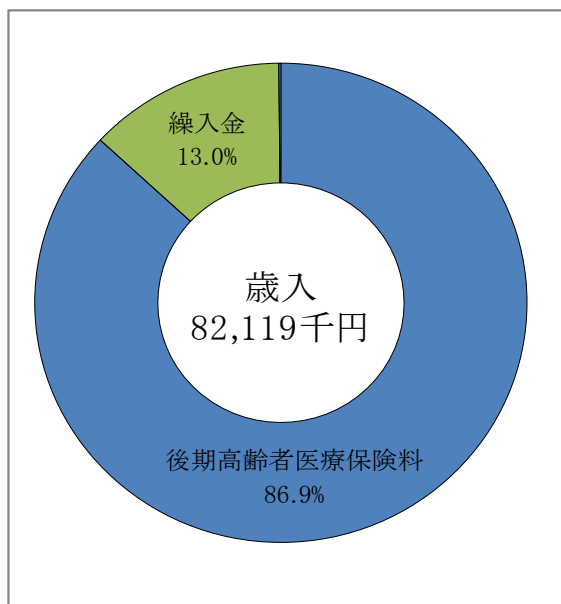


図21 後期高齢者医療歳出予算の構成比

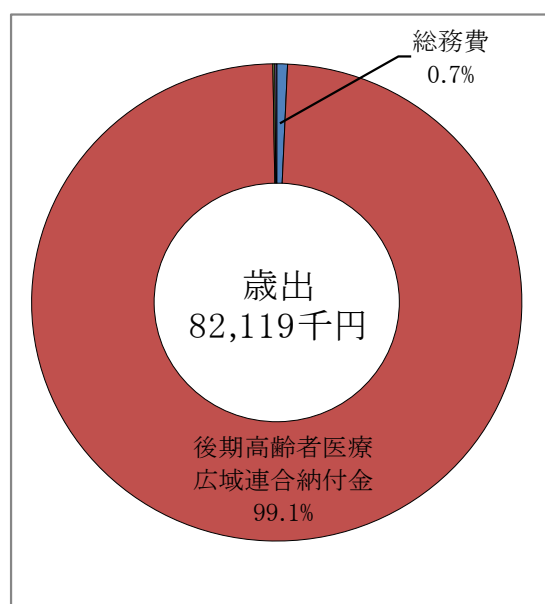
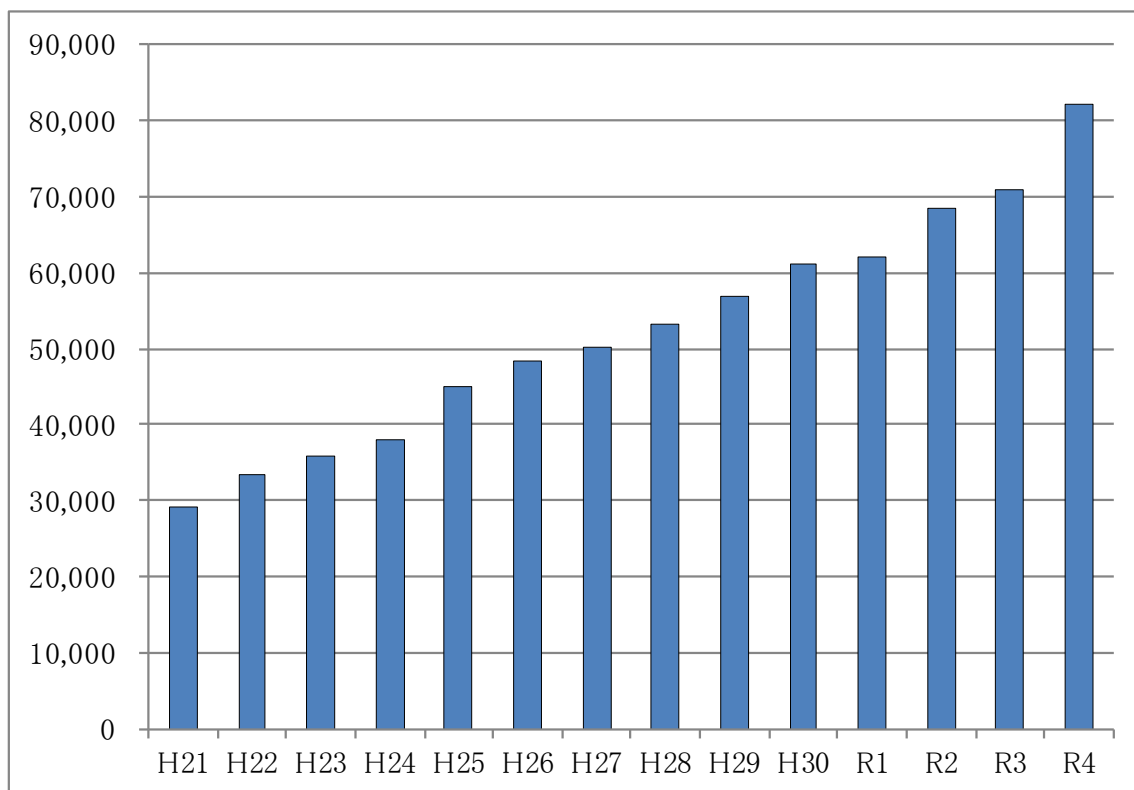


図22 後期高齢者医療特別会計予算額の推移

(単位:千円)



6 水道事業

予算総額は、115,031千円となり前年度の当初予算と比較すると金額で29,463千円、増減率で20.4%の減となっています。これは、平成3年度に借入した起債の償還が令和3年度で完了したことに伴う公債費の減などによるものです。

また令和3年度3月現計予算(148,770千円)と比較すると金額で33,739千円、増減率で22.7%の減となっています。

【主な施策】

(1) 浄水場ろ過池更生事業【事業費46,042千円(一般財源46,042千円)】

浄水場ろ過池におけるろ過砂の更新を行います。正常なろ過機能を維持し、安全な水道水を供給するために効果があり、住民の満足度が高まることが期待されます。

P385

表17 水道事業歳入当初予算の前年度比較 (単位:千円,%)

款名	令和4年度		令和3年度		比較増減	
	金額	構成比	金額	構成比	金額	増減率
1 使用料及び手数料	106,580	92.7	106,562	73.7	18	0.0
2 財産収入	2	0.0	2	0.0	0	0.0
3 繰入金	4,647	4.0	32,628	22.6	△27,981	△85.8
4 繰越金	1	0.0	1	0.0	0	0.0
5 諸収入	1	0.0	1	0.0	0	0.0
6 村債	3,800	3.3	5,300	3.7	△1,500	△28.3
歳入合計	115,031	100.0	144,494	100.0	△29,463	△20.4

表18 水道事業歳出当初予算の前年度比較 (単位:千円,%)

款名	令和4年度		令和3年度		比較増減	
	金額	構成比	金額	構成比	金額	増減率
1 水道費	112,366	97.7	121,198	83.9	△8,832	△7.3
2 公債費	1,665	1.4	22,296	15.4	△20,631	△92.5
3 予備費	1,000	0.9	1,000	0.7	0	0.0
歳出合計	115,031	100.0	144,494	100.0	△29,463	△20.4

図23 水道事業歳入予算の構成比

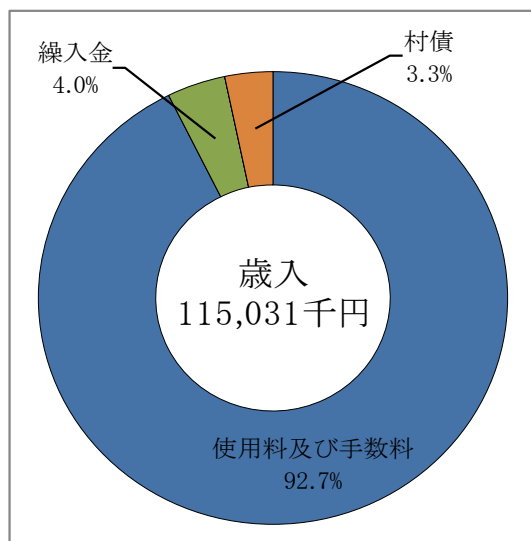


図24 水道事業歳出予算の構成比

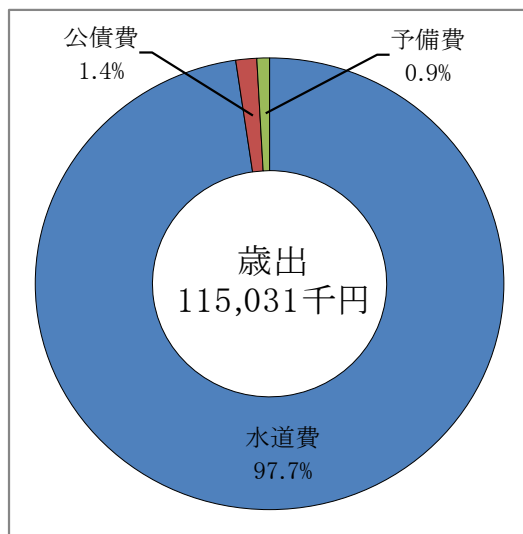
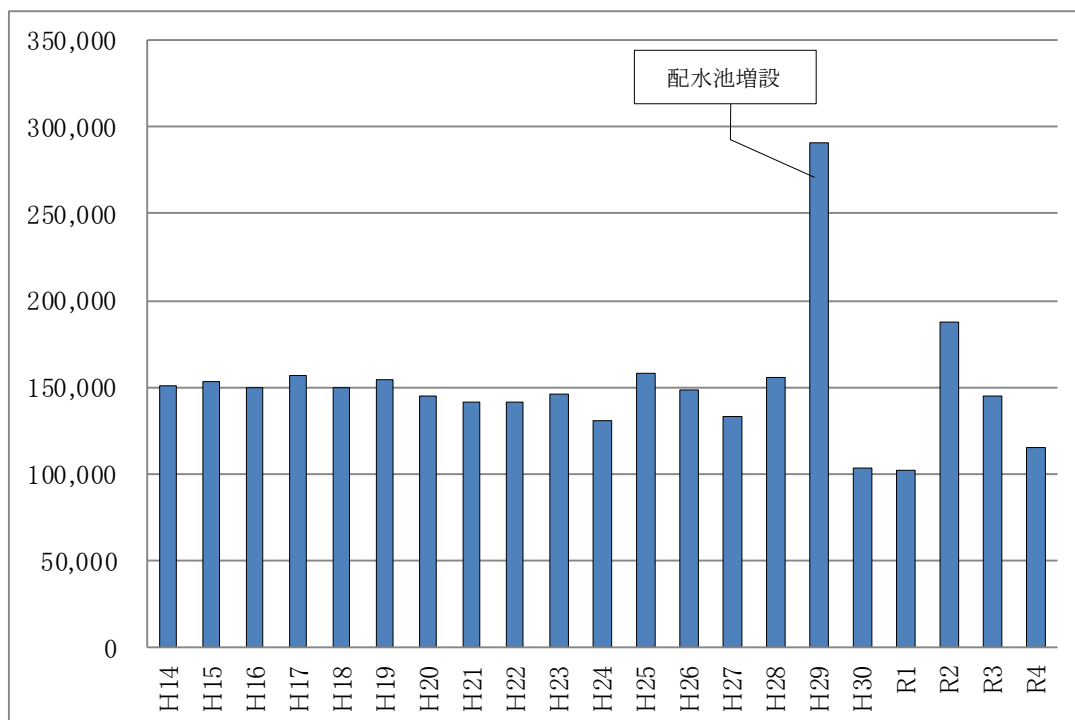


図25 水道事業特別会計予算額の推移

(単位:千円)



7 公共下水道事業

予算総額は、155,041千円となり前年度の当初予算と比較すると金額で63,816千円、増減率で29.2%の減となっています。これは、公共下水道管渠改築事業(社会資本)の事業費が55,600千円の減となったことなどによるものです。

また令和3年度3月現計予算(204,519千円)と比較すると金額で49,478千円、増減率で24.2%の減となっています。

【主な施策】

(1)大潟村公共下水道管渠改築事業(社会資本)

【事業費 40,000千円(国 20,000千円・地方債 20,000千円)】

区域内の下水道施設については、供用開始より40年以上が経過し、老朽化が著しい箇所が増加しております。これまで、不明水対策による管更生・人孔蓋改修や汚水中継ポンプ場の更新を実施したところです。残る未更生管渠への対策として、平成25年度策定の「大潟村公共下水道管渠長寿命化計画」に基づき計画的に更新するものです。

P407

表19 公共下水道事業歳入当初予算の前年度比較

(単位:千円,%)

款名	令和4年度		令和3年度		比較増減	
	金額	構成比	金額	構成比	金額	増減率
1 使用料及び手数料	97,535	62.9	97,824	44.7	△289	△ 0.3
2 国庫支出金	20,000	12.9	46,500	21.3	△26,500	△ 57.0
3 財産収入	1	0.0	1	0.0	0	0.0
4 繰入金	11,103	7.2	19,530	8.9	△8,427	△ 43.1
5 繰越金	1	0.0	1	0.0	0	0.0
6 諸収入	1	0.0	1	0.0	0	0.0
7 村債	26,400	17.0	55,000	25.1	△28,600	△ 52.0
歳入合計	155,041	100.0	218,857	100.0	△63,816	△ 29.2

表20 公共下水道事業歳出当初予算の前年度比較

(単位:千円,%)

款名	令和4年度		令和3年度		比較増減	
	金額	構成比	金額	構成比	金額	増減率
1 公共下水道費	113,647	73.3	169,723	77.6	△56,076	△ 33.0
2 公債費	40,394	26.1	48,134	22.0	△7,740	△ 16.1
3 予備費	1,000	0.6	1,000	0.5	0	0.0
歳出合計	155,041	100.0	218,857	100.0	△63,816	△ 29.2

図26 公共下水道事業歳入予算の構成比

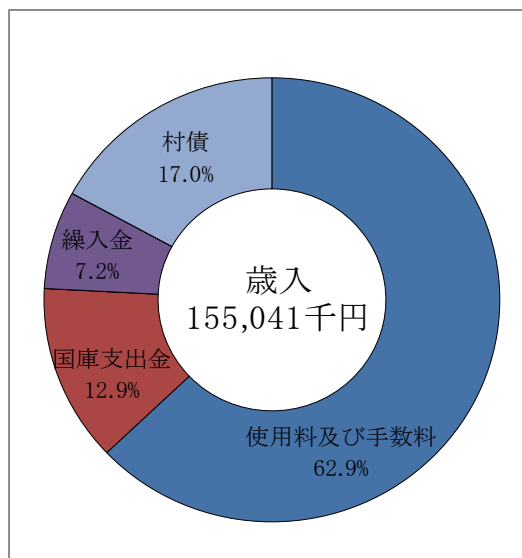


図27 公共下水道事業歳出予算の構成比

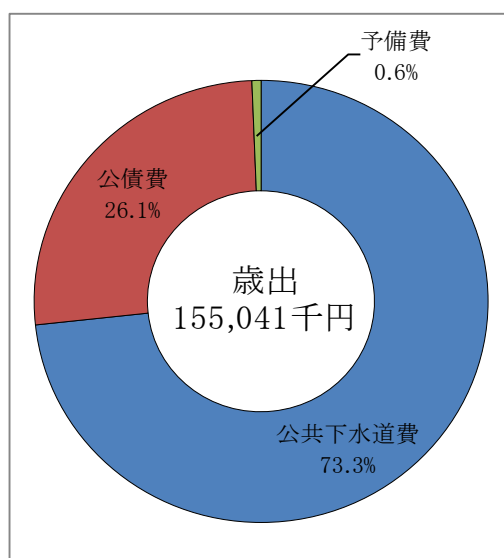
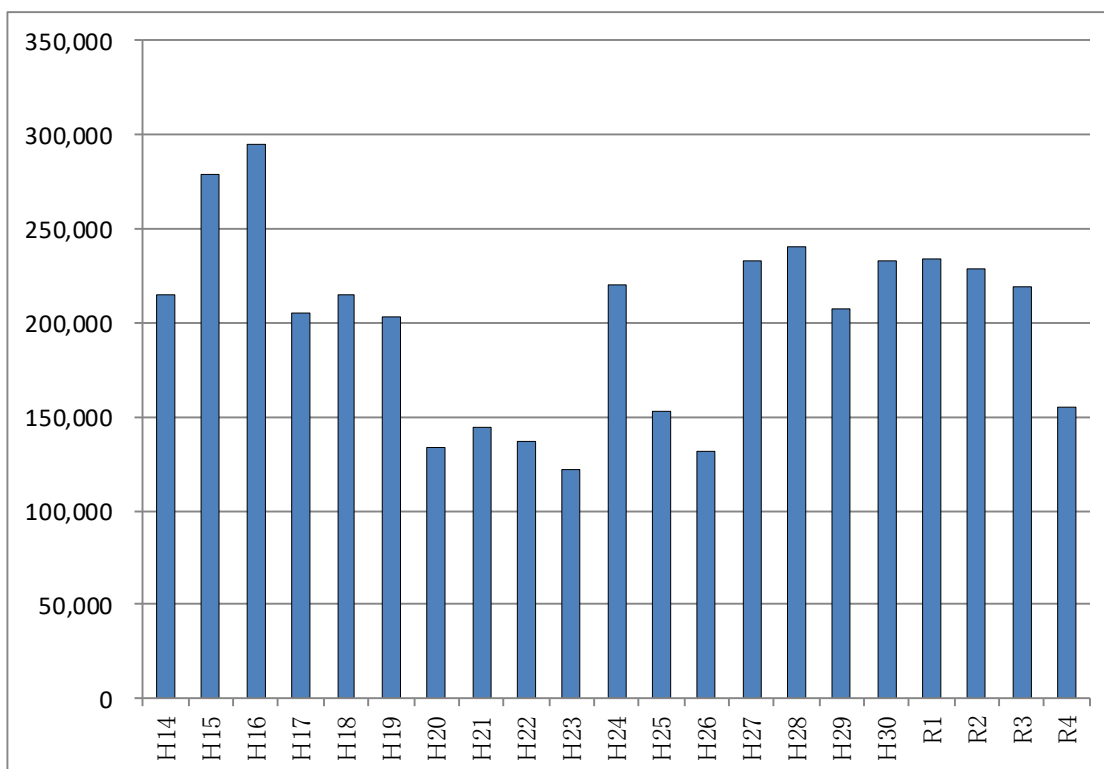


図28 公共下水道事業特別会計予算額の推移

(単位:千円)



IV 付属資料

1 人件費

表21 人件費の内訳

	人数	給料	正 職							
			職 員				手			
			扶 養	管理職	通 勤	住 居	期 末	勤 勉	寒冷地	時間外
特別職	3	20,832					5,991		229	
議員	12	29,484					8,477			
小 計	15	50,316					14,468		229	
議会費	1	4,526		336			1,061	808	37	
総務費	11	39,520	1,416	456	988	627	8,623	6,276	680	2,085
企画費										
税務総務費	4	15,089	660	456	480	324	3,443	2,520	266	615
参議院議員総選挙費										1,495
社会福祉総務費	8	27,093	303	456	707	450	5,357	4,007	429	1,334
保健センター費	4	10,448	360		275		2,085	1,462	125	2,007
環境エネルギー費	2	8,100	594	456	260	312	1,920	1,370	178	196
清掃総務費	1	2,550				186	369	257	51	152
農業委員会費	1	3,575	318				828	581	89	214
農業総務費	6	19,220	798	456	326	642	4,221	3,091	420	861
商工総務費	1	3,594			225		767	584	51	450
土木総務費	1	2,769	318				629	429	89	166
非常備消防費	1	2,343				162	475	362	51	140
教育委員会	4	15,467	474	792	430	186	3,350	2,473	318	349
小学校費										
中学校費										
こども園費	8	23,431	780		155	168	4,689	3,411	415	1,405
社会教育総務費	4	12,803	816		171	186	2,807	2,011	356	769
干拓博物館費										
保健体育総務費	1	2,475					502	383	37	849
体育施設費										
小 計	58	193,003	6,837	3,408	4,017	3,243	41,126	30,025	3,592	13,087
特別会計										
診療所費	1	2,841			120		320	202		170
水道費	1	3,689	120		155		812	600	89	221
公共下水道費										
小 計	2	6,530	120		275		1,132	802	89	392
合 計	75	249,849	6,957	3,408	4,292	3,243	56,726	30,827	3,910	13,479

(注1) 対象者は、議員、特別職、一般職員及び会計年度任用職員です。ALT、国際交流員の報酬は含まれて

(注2) 一般会計の職員に係る負担金は、一括管理のため、全て総務管理費に計上しています。

単位：千円

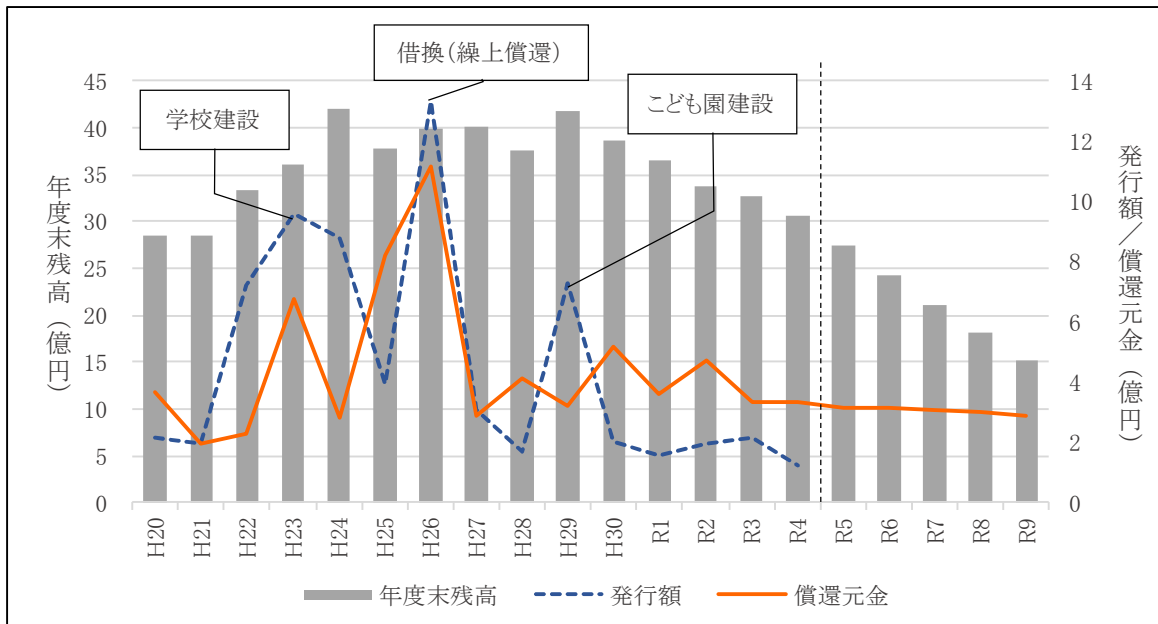
員				会計年度任用職員										合計	
当	等			共済費	負担金	小計	人数	報酬	旅費	社保料	雇用	労災	小計		
管特勤	初給調	児童	計												
			6,220	4,442	6,548	38,042								38,042	
			8,477	9,454		47,415								47,415	
			14,697	13,896	6,548	85,457								85,457	
			2,242	1,425		8,193	1	2,120						2,120	10,313
300		4,965	26,416	13,362	13,052	92,350	5	8,995	308	25,227	1,400	400	36,330	128,680	
							4	11,492						11,492	11,492
			8,764	4,841		28,694	1	1,838						1,838	30,532
25			1,520			1,520		45						45	1,565
			13,043	8,086		48,222	2	4,120	24					4,144	52,366
			6,314	3,065		19,827	2	4,605	240					4,845	24,672
			5,286	2,769		16,155	2	4,937	86					5,023	21,178
			1,015	716		4,281									4,281
			2,030	1,058		6,663	1	2,408	190					2,598	9,261
			10,815	6,054		36,089	3	9,173	615					9,788	45,877
			2,077	1,195		6,866	1	1,752						1,752	8,618
			1,631	944		5,344	1	1,764						1,764	7,108
			1,190	707		4,240									4,240
			8,372	4,897		28,736	6	12,827	275					13,102	41,838
							7	13,008	376					13,384	13,384
							5	10,143	500					10,643	10,643
			11,023	6,881		41,335	22	46,880	1,437					48,317	89,652
			7,116	4,208		24,127	1	1,838						1,838	25,965
							4	8,056	657					8,713	8,713
			1,771	667		4,913									4,913
							1	2,408						2,408	2,408
325		4,965	110,625	60,875	13,052	377,555	69	148,409	4,708	25,227	1,400	400	180,144	557,699	
			812	737		4,390	3	7,430	395					7,825	12,215
			1,997	1,218	258	7,162	2	3,614	120					3,734	10,896
							1	1,875						1,875	1,875
			2,810	1,955	258	11,553	6	12,919	515					13,434	24,987
325		4,965	128,132	76,726	19,858	474,565	75	161,328	5,223	25,227	1,400	400	193,578	668,143	

いません。

※社保料については、総務管理費一括計上。

2 村 債

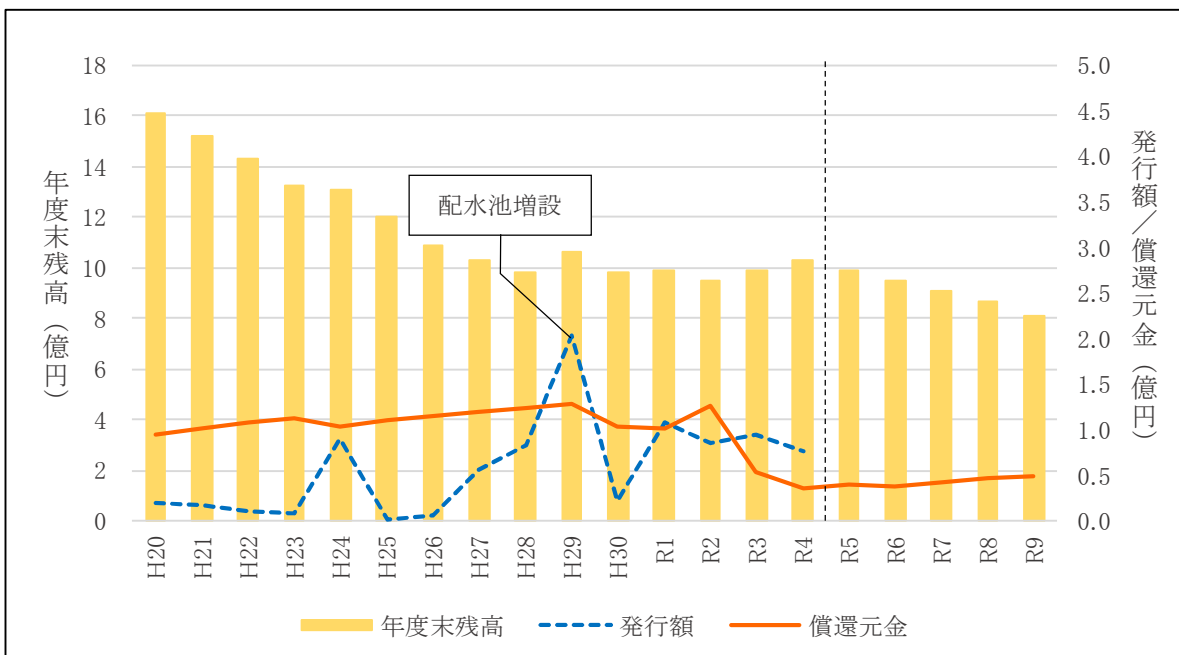
図29 一般会計における起債残高、発行額及び償還元金の推移



※令和5年度以降の発行額は未定です。

※令和5年度以降の年度末残高及び償還元金は令和4年度末残高を基に算出した見込みです。

図30 特別会計における起債残高、発行額及び償還元金の推移



※令和5年度以降の発行額は未定です。

※令和5年度以降の年度末残高及び償還元金は令和4年度末残高を基に算出した見込みです。

3 基金

表22 基金取扱見込み

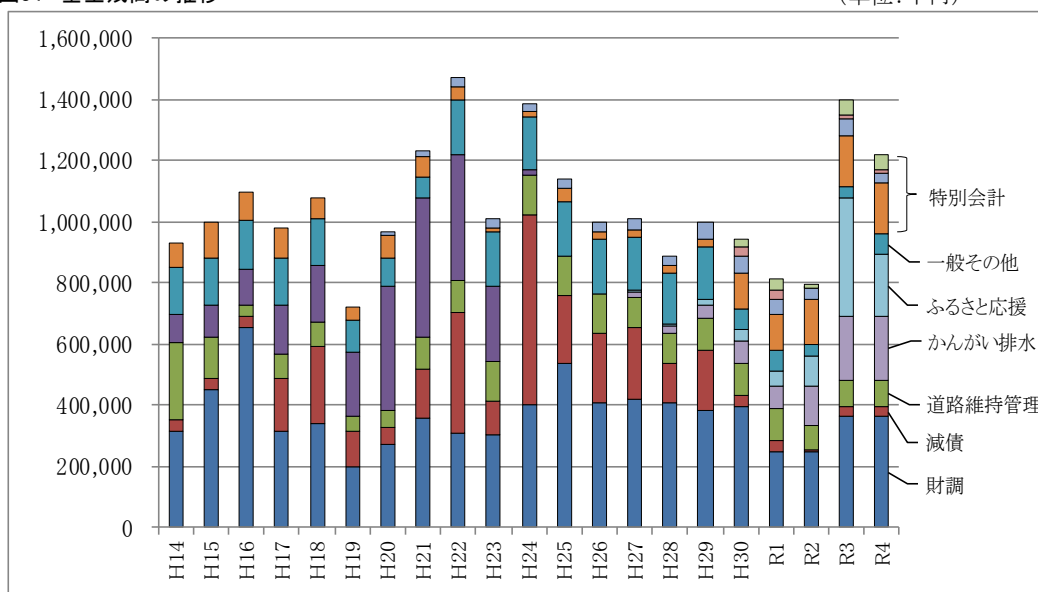
(単位:千円)

基金名	3年度末 現在高 見込み	令和4年度		
		期中 積立額	期中 取崩額	年度末 現在高
一般会計				
財政調整基金	366,000	1,000	5,000	362,000
減債基金	30,000	1,000		31,000
低炭素社会推進基金	4,802	1,200		6,002
かんがい排水施設整備基金	207,000	1,000		208,000
森林環境譲与税基金	613	320		933
石油貯蔵施設立地対策等基金	9,258	9,259		18,517
観光振興基金	37,000	1,000		38,000
道路維持管理基金	86,000	1,000		87,000
ふるさと応援基金	386,769	200,000	380,000	206,769
小計	1,127,442	215,779	385,000	958,221
特別会計				
国保財政調整基金	166,000			166,000
介護給付費準備基金	58,939	5	23,591	35,353
ひだまり苑財政調整基金	11,000	1,000		12,000
水道事業整備基金	49,000			49,000
小計	284,939	1,005	23,591	262,353
合計	1,412,381	216,784	408,591	1,220,574

※期中積立額及び取崩額に存置項目の千円は含んでおりません。

図31 基金残高の推移

(単位:千円)



4 施設管理費の状況

表23 施設等管理費の内訳

(単位:千円)

経費区分	施設管理費の内訳						
	需用費	役員費	委託料	委託料 (指定管理)	工事 請負費	その他	計
役場庁舎等	11,793	1,753	22,067		48,378	100	84,091
コミュニティ会館	1,051	124	150		202	139	1,666
ケアハウス	200			23,512		200	23,912
ふれあい健康館	495	249	3,959	15,812	6,001		26,516
村民センター	1,450	141	1,012	11,054		158	13,815
保健センター	1,831	213	502		2,299	135	4,980
公衆トイレ	467	57	459				983
墓地公園	100	43	409		1,731		2,283
リサイクル施設	1,288	187	5,497				6,972
ソーラーズホーツライン	2,350	326	4,365				7,041
商店街アーケード	602	33	6		10,391		11,032
産直センター湯の店	1,484	348	2,821		2,116		6,769
ふるさと交流施設					11,312		11,312
温泉保養センター	7,427	259	9,084	51,517	37,070		105,357
土木総務費管理施設	6,675	34	467		1,732	568	9,476
南の池公園施設	100		5,345				5,445
除雪用車両	5,018						5,018
村営住宅	3,420	273	605		4,100	39,096	47,494
消防施設	2,687	105	4,357		6,371	966	14,486
小学校	11,420	250	3,321		664	660	16,315
中学校	11,540	291	3,907		420	1,324	17,482
こども園	8,385	975	3,123			1,350	13,833
公民館	2,860	107	4,141		1,716		8,824
干拓博物館	9,829	228	5,196		1,573		16,826
体育施設等	8,121	1,171	9,329	5,300	7,610	1,190	32,721
給食施設	2,207		1,356			1,698	5,261
診療所	450	44	777	44,825			46,096
老人福祉施設	1,485	376	2,404	248,649		596	253,510
水道施設	11,039	192	10,297		50,404	7,768	79,700
下水道施設	4,678	66	1,175		5,000		10,919
計	120,452	7,845	106,131	400,669	199,090	55,948	890,135

(注1) 各施設で管理する公用車の費用も含まれます。

(注2) 土木総務費管理施設には、街灯、草刈機械等が含まれます。

(注3) 体育施設等には、体育館、野球場、テニスコート、B&Gプール、多目的グラウンド、多目的広場、漕艇場、水上スキー場、ラグビー場が含まれます。

5 長期継続契約の状況

表24 前年度までに契約締結した業務

事 項	契 約 の 期 間 等				4 年 度 予 算 の 財 源 内 訳				備 考
	期 間	契 約 額	前年度 までの 支出額	4年度 予算額	特 定 財 源			一 般 財 源	
					国 県 支 出 金	地 方 債	そ の 他		
高速インクジェット プリンター借上料	平成30年度 ～ 令和5年度	千円 2,353	千円 1,686	千円 471	千円	千円	千円	千円 471	平成30年9月から 令和5年9月まで
第四次L G W A N 接続サービス料	平成30年度 ～ 令和5年度	594	487	135				135	平成30年9月から 令和5年9月まで
ファイル無害化 サービス使用料	平成30年度 ～ 令和5年度	677	767	187				187	平成30年9月から 令和5年8月まで
住民基本台帳ネット ワークシステム及び ソフトウェア賃貸借料	平成30年度 ～ 令和5年度	11,340	6,766	2,256				2,256	平成31年3月から 令和6年2月まで
教職員PC更新に 係る賃貸借料	令和2年度 ～ 令和7年度	10,296	3,261	2,060				2,060	令和2年9月から 令和7年9月まで
計		25,260	12,967	5,109	0	0	0	5,109	

第2部 令和3年度予算の状況

I 補正予算の状況

1 一般会計

令和3年度下半期の補正予算は表26のとおりです。

表26 下半期補正予算 (単位:千円)

区 分	補 正 額	予算現計額
9 月 現 計 予 算 額		3,850,123
12 月 補 正 額 ①	79,289	3,929,412
12 月 補 正 額 ②	18,582	3,947,994
1 月 補 正 額	70,011	4,018,005
3 月 補 正 額	△ 207,679	3,810,326

(1) 12月補正予算①の内訳

① 移住・定住促進事業	39,941 千円
② 子育て世帯等臨時特別支援事業	18,697 千円
③ 北1丁目インフラ整備事業	12,166 千円
④ その他	8,485 千円

(2) 12月補正予算②の内訳

① 子育て世帯等臨時特別支援事業	18,582 千円
------------------	-----------

(3) 1月補正予算の内訳

① 住民税非課税世帯等に対する臨時特別支援事業	40,525 千円
② 子育て世帯等臨時特別支援事業	13,400 千円
③ 新型コロナワクチン接種事業	4,601 千円
④ 除雪委託事業	11,485 千円

(4) 3月補正予算の内訳

① 湖東厚生病院運営費補助事業	4,710 千円
② 経常（財政調整基金積立金等）	58,243 千円
③ 温泉保養センター指定管理事業	4,808 千円
④ その他年度末に伴う調整等	△275,440 千円

表27 一般会計歳入予算補正状況

(単位:千円・%)

区 分	9月現計	12月①	12月②	1月	3月	最終 予算額	構成比
1 村 税	717,287				26,952	744,239	19.5
2 地方譲与税	93,250					93,250	2.4
3 利子割交付金	1,000				△543	457	0.0
4 配当割交付金	1,000				271	1,271	0.0
5 株式等譲渡 所得割交付金	300				1,226	1,526	0.0
6 法人事業税 交付金	1,000				2,645	3,645	0.1
7 地方消費税 交付金	63,000				16,345	79,345	2.1
8 環境性能割 交付金	3,500				1,530	5,030	0.1
9 地方特例交付金	1,001				1,321	2,322	0.1
10 地方交付税	1,347,447				121,701	1,469,148	38.6
11 交通安全対策 特別交付金	1,000					1,000	0.0
12 分担金及び 負担金	38,506				△1,140	37,366	1.0
13 使用料及び 手数料	52,434					52,434	1.4
14 国庫支出金	209,306	27,506	18,582	58,526	△6,259	307,661	8.1
15 県支出金	431,402	1,965			△17,295	416,072	10.9
16 財産収入	8,923				2,717	11,640	0.3
17 寄附金	270,002				△97,702	172,300	4.5
18 繰入金	216,200				△186,200	30,000	0.8
19 繰越金	33,995	49,618		11,485	21,257	116,355	3.1
20 諸収入	53,496	200			7,233	60,929	1.6
21 村債	306,074				△101,738	204,336	5.4
計	3,850,123	79,289	18,582	70,011	△207,679	3,810,326	100.0

表28 一般会計歳出予算補正状況

(単位:千円・%)

区 分	9月現計	12月①	12月②	1月	3月	最終 予算額	構成比
1 議 会 費	66,150				△3,691	62,459	1.6
2 総 務 費	982,994	43,423			△30,139	996,278	26.2
3 民 生 費	483,302	23,825	18,582	53,925	△27,719	551,915	14.5
4 衛 生 費	280,444	1,113		4,601	△53,632	232,526	6.1
5 農 林 水 産 業 費	562,723	623			△10,406	552,940	14.5
6 商 工 費	232,059				△5,275	226,784	6.0
7 土 木 費	232,572	9,932		11,485	△34,397	219,592	5.8
8 消 防 費	156,935				△2,637	154,298	4.1
9 教 育 費	495,047	373			△37,903	457,517	12.0
10 災 害 復 旧 費	1					1	0.0
11 公 債 費	347,896				△1,880	346,016	9.1
12 予 備 費	10,000					10,000	0.3
計	3,850,123	79,289	18,582	70,011	△207,679	3,810,326	100.0

2 特別会計

令和3年度下半期の補正予算は表29のとおりです。

表29 下半期特別会計予算 (単位:千円)

区 分	補 正 額	予算現計額
9 月 現 計 予 算 額		2,028,054
12 月 補 正 額	18,239	2,046,293
1 月 補 正 額	6,240	2,052,533
3 月 補 正 額	46,557	2,099,090

(1) 12月補正予算の内訳

① 国民健康保険（保険税還付金）	420 千円
② 介護保険（一般介護予防事業）	165 千円
③ 水道（水源増補改良事業ほか）	11,528 千円
④ 公共下水道（北1丁目インフラ整備事業）	6,126 千円

(2) 1月補正予算の内訳

① 水道（浄水場ろ過池更正事業）	6,240 千円
------------------	----------

(3) 3月補正予算の内訳

① 診療所（財源更正）	財源更正
② 国民健康保険（保険給付費ほか）	63,617 千円
③ 介護保険（諸支出金ほか）	12,585 千円
④ 介護サービス（積立金）	9,000 千円
⑤ 後期高齢者医療（後期高齢者医療広域連合納付金ほか）	5,389 千円
⑥ 水道（積立金）	37,716 千円
⑦ 公共下水道（秋田湾・雄物川流域下水道事業負担金ほか）	4,094 千円
⑧ その他各特別会計の年度末に伴う調整等	△85,844 千円

Ⅱ 予算執行の状況

令和3年度予算の執行にあたっては、従来どおり計画的かつ効率的な執行に努めてきました結果、令和4年3月31日現在の執行状況は、次表のとおり一般会計においては、収入率94.1%、支出率77.4%となっており、特別会計においては、収入率84.6%、支出率83.7%となっております。

表30 一般会計の執行状況

(単位:千円・%)

歳 入				歳 出			
科 目	予算現額	収入済額	収入率	科 目	予算現額	支出済額	支出率
1 村 税	744,239	742,104	99.7	1 議 会 費	62,459	61,607	98.6
2 地 方 譲 与 税	93,250	94,667	101.5	2 総 務 費	996,278	571,979	57.4
3 利 子 割 交 付 金	457	405	88.6	3 民 生 費	551,915	420,738	76.2
4 配 当 割 交 付 金	1,271	1,980	155.8	4 衛 生 費	232,526	184,592	79.4
5 株 式 等 譲 渡 所 得 割 交 付 金	1,526	2,725	178.6	5 農 林 水 産 業 費	552,940	497,009	89.9
6 法 人 事 業 税 金 交 付 金	3,645	3,535	97.0	6 商 工 費	226,784	193,772	85.4
7 地 方 消 費 税 金 交 付 金	79,345	79,039	99.6	7 土 木 費	219,592	122,317	55.7
8 環 境 性 能 割 金 交 付 金	5,030	4,872	96.9	8 消 防 費	154,298	145,071	94.0
9 地 方 特 例 交 付 金	2,322	3,474	149.6	9 教 育 費	457,517	406,482	88.9
10 地 方 交 付 税	1,469,148	1,488,170	101.3	10 災 害 復 旧 費	1	0	0.0
11 交 通 安 全 対 策 特 別 交 付 金	1,000	1,130	113.0	11 公 債 費	346,016	345,583	99.9
12 分 担 金 及 び 金 負 担 金	37,366	35,081	93.9	12 予 備 費	10,000	0	0.0
13 使 用 料 及 び 手 数 料	52,434	54,343	103.6				
14 国 庫 支 出 金	307,661	242,031	78.7				
15 県 支 出 金	416,072	357,014	85.8				
16 財 産 収 入	11,640	11,665	100.2				
17 寄 附 金	172,300	168,328	97.7				
18 繰 入 金	30,000	0	0.0				
19 繰 越 金	116,355	116,355	100.0				
20 諸 収 入	60,929	44,887	73.7				
21 村 債	204,336	135,100	66.1				
合 計	3,810,326	3,586,905	94.1	合 計	3,810,326	2,949,150	77.4

表31 特別会計の執行状況

(単位:千円・%)

	歳 入			歳 出		
	予算現額	収入済額	収入率	予算現額	支出済額	支出率
1 診 療 所	60,960	59,980	98.4	60,960	58,657	96.2
2 国民健康保険事業	968,427	895,027	92.4	968,427	924,397	95.5
3 介護保険事業	318,469	259,419	81.5	318,469	244,090	76.6
4 介護サービス事業	321,633	244,383	76.0	321,633	262,842	81.7
5 後期高齢者医療	76,312	75,529	99.0	76,312	75,688	99.2
6 水道事業	148,770	123,241	82.8	148,770	89,683	60.3
7 公共下水道事業	204,519	117,148	57.3	204,519	101,697	49.7
合 計	2,099,090	1,774,727	84.6	2,099,090	1,757,054	83.7

第3部 財産、公債及び一時借入金の現在高

1. 公 有 財 産

(1) 土地及び建物

区 分	土 地 (地 積)			建 造 (延面積)			
	前 年 度 末 現 在 高	決 算 年 度 中 増 減 高	決 算 年 度 末 現 在 高	前 年 度 末 現 在 高	決 算 年 度 中 増 減 高	決 算 年 度 末 現 在 高	
	㎡	㎡	㎡	㎡	㎡	㎡	㎡
本 庁 舎							
本庁舎附属車庫・倉庫				26.50			26.50
そ の 他 の 行 政 機 関	多 目 的 会 館						
	簡 易 水 道 管 理 舎						
	水 道 緩 速 濾 過 池 施 設						
	取 水 ポ ン プ 場						
	汚 水 中 継 ポ ン プ 場、 第 3 中 継 ポ ン プ 場						
	防 災 セ ン タ ー						
	西 2 丁 目 消 防 格 納 庫				34.78		34.78
	東 3 丁 目 消 防 格 納 庫				34.78		34.78
	土 木 機 械 格 納 庫						
	リ サ イ ク リ ン グ ス テ ー シ ョ ン						
リ サ イ ク ル 用 あ き 瓶 保 管 庫							
ス ト ッ ク ヤ ー ド							
小 計				96.06			96.06
公 共 用 財 産	村 営 住 宅				3,733.68		3,733.68
	村 営 住 宅 (ア パ ー ト)						
	旧 保 育 園						
	こ ど も 園 ・ こ ど も 園 付 属 施 設				2,013.15		2,013.15
	小 学 校						
	中 学 校						
	中 学 校 体 育 館						
	中 学 校 付 属 施 設				33.12		33.12
	調 理 場 ・ 機 械 室						
	公 民 館						
診 療 所							
保 健 セ ン タ ー							

物						備 考
非 木 造 (延面積)			延 面 積 計			
前 年 度 末 現 在 高	決 算 年 度 中 増 減 高	決 算 年 度 末 現 在 高	前 年 度 末 現 在 高	決 算 年 度 中 増 減 高	決 算 年 度 末 現 在 高	
m ²	m ²	m ²	m ²	m ²	m ²	
2,828.14		2,828.14	2,828.14		2,828.14	議場含む
330.00		330.00	356.50		356.50	
196.45		196.45	196.45		196.45	旧職員会館
471.44		471.44	471.44		471.44	
1,164.20		1,164.20	1,164.20		1,164.20	
39.19		39.19	39.19		39.19	
321.19		321.19	321.19		321.19	
155.52		155.52	155.52		155.52	
			34.78		34.78	
			34.78		34.78	
429.70		429.70	429.70		429.70	
100.83		100.83	100.83		100.83	
60.60		60.60	60.60		60.60	
70.57		70.57	70.57		70.57	
6,167.83		6,167.83	6,263.89		6,263.89	
90.68		90.68	3,824.36		3,824.36	東2-1 : 1戸 北1 : 54戸
1,568.00		1,568.00	1,568.00		1,568.00	特定公共賃貸住宅 2棟24戸
919.56	△ 919.56		919.56	△ 919.56		解体
254.34		254.34	2,267.49		2,267.49	園舎・プレイルーム
3,615.96		3,615.96	3,615.96		3,615.96	
3,260.75		3,260.75	3,260.75		3,260.75	
1,819.92		1,819.92	1,819.92		1,819.92	
97.20		97.20	130.32		130.32	倉庫・旧格技場
475.27		475.27	475.27		475.27	渡り廊下含む
1,302.27		1,302.27	1,302.27		1,302.27	
703.35		703.35	703.35		703.35	
499.00		499.00	499.00		499.00	

区 分		土 地 (地 積)			建		
					木 造 (延面積)		
		前年度末 現在高	決算年度中 増減高	決算年度末 現在高	前年度末 現在高	決算年度中 増減高	決算年度末 現在高
公 共 用 財 産	村民センター				41.90		41.90
	村民センター附属施設				92.52		92.52
	村民センター分館						
	墓地東屋						
	墓地公衆便所				17.83		17.83
	公衆便所				65.40		65.40
	ちびっこ広場						
	公衆便所						
	南の池公園東屋				45.93		45.93
	南の池公園炊事場				29.81		29.81
	青年会館						
	バス待合所						
	コミュニティ会館				310.52		310.52
	自治会格納庫				154.03		154.03
	西5丁目倉庫						
	村民体育館						
	村民体育館附属倉庫				103.68		103.68
	村民野球場管理棟						
	野球場物置				6.48		6.48
	温泉保養センター						
温泉保養センター機械室							
源泉ポンプ場							
ふれあい健康館							
ふれあい健康館 車庫・倉庫							
多目的運動広場管理棟							
多目的グラウンド 管 理 棟							
ソーラーズホーツライン 管 理 棟				74.52		74.52	
ソーラーズホーツライン プレハブ倉庫							
ソーラーズホーツライン 野外ステージ							
ソーラーズホーツライン スタート・ゴールゲート							
ふるさと交流施設							

非木造（延面積）			物 延面積計			備考
前年度末 現在高	決算年度中 増減高	決算年度末 現在高	前年度末 現在高	決算年度中 増減高	決算年度末 現在高	
1,406.45		1,406.45	1,448.35		1,448.35	
			92.52		92.52	
965.85		965.85	965.85		965.85	5館
22.36		22.36	22.36		22.36	
			17.83		17.83	
			65.40		65.40	3箇所
19.90		19.90	19.90		19.90	5箇所
			45.93		45.93	
			29.81		29.81	
118.47		118.47	118.47		118.47	
16.59		16.59	16.59		16.59	5箇所
			310.52		310.52	3館
			154.03		154.03	6棟
	44.75			44.75	44.75	軽量鉄骨造平屋建 R3 秋田大学より譲渡
2,365.38		2,365.38	2,365.38		2,365.38	
			103.68		103.68	
193.00		193.00	193.00		193.00	
			6.48		6.48	サブグラウンド
2,034.80		2,034.80	2,034.80		2,034.80	
244.65		244.65	244.65		244.65	
48.08		48.08	48.08		48.08	2箇所
1,673.15		1,673.15	1,673.15		1,673.15	
133.00		133.00	133.00		133.00	
193.28		193.28	193.28		193.28	
140.00		140.00	140.00		140.00	
			74.52		74.52	
264.54		264.54	264.54		264.54	
179.53		179.53	179.53		179.53	
12.00		12.00	12.00		12.00	
2,540.55		2,540.55	2,540.55		2,540.55	

区 分	土 地 (地 積)	建					
		木 造 (延面積)					
		前 年 度 末 現 在 高	決 算 年 度 中 増 減 高	決 算 年 度 末 現 在 高	前 年 度 末 現 在 高	決 算 年 度 中 増 減 高	決 算 年 度 末 現 在 高
		m ²	m ²	m ²	m ²	m ²	m ²
公 共 用 財 産	ふるさと交流施設等 総合管理棟 多目的交流館				111.98		111.98
	B&G海洋センター 管理棟 B&G海洋センター 上屋付フールド						
	水上スキー場管理棟						
	水上スキー場 メインタワー						
	水上スキー場艇庫						
	ボート場 A 艇庫						
	ボート場 B 艇庫						
	大潟村ボートセンター				495.00		495.00
	千拓博物館						
	産直センター潟の店						
	特別養護老人ホーム ・ケアハウス 特別養護老人ホーム 付 属 施 設						
	小 計				7,217.57		7,217.57
	普 通 財 産	旧特産品センター				383.58	
旧特産品ショップ							
中 央 1 - 2		8.14		8.14			
中 央 3 宅 地		4,497.73	△ 635.30	3,862.43			
中 央 4 - 11 宅 地		818.62		818.62			
東 4 - 65 宅 地		3,600.48		3,600.48			
東 3 - 4 宅 地		7,000.41		7,000.41			
西 4 - 2		62,000.00		62,000.00			
西 2 - 1 - 2 8		89.25		89.25			
西 4 - 9 4		26,331.31		26,331.31			
南 1 - 54 - 2 宅 地		1,662.59		1,662.59			
北 1 - 1 - 1			1,670.37	1,670.37			
北 1 - 3	26.69		26.69				
小 計	106,008.53	1,035.07	107,070.29	383.58		383.58	

物						備 考
非 木 造 (延面積)			延 面 積 計			
前 年 度 末 現 在 高	決 算 年 度 中 増 減 高	決 算 年 度 末 現 在 高	前 年 度 末 現 在 高	決 算 年 度 中 増 減 高	決 算 年 度 末 現 在 高	
m ²	m ²	m ²	m ²	m ²	m ²	
197.64		197.64	197.64		197.64	
			111.98		111.98	
209.09		209.09	209.09		209.09	
875.06		875.06	875.06		875.06	
99.19		99.19	99.19		99.19	
46.37		46.37	46.37		46.37	
97.25		97.25	97.25		97.25	
119.24		119.24	119.24		119.24	
182.18		182.18	182.18		182.18	
			495.00		495.00	
2,578.39		2,578.39	2,578.39		2,578.39	
1,462.23		1,462.23	1,462.23		1,462.23	
4,897.41		4,897.41	4,897.41		4,897.41	
25.31		25.31	25.31		25.31	物置 16.98m ² タ ^ス ビ ^ッ ト8.33m ²
37,769.60	△ 874.81	36,850.04	44,987.17	△ 874.81	44,112.36	
			383.58		383.58	西5-16-2
116.68		116.68	116.68		116.68	東1-1
						二次入植記念碑
						2区画宅地分譲
						定住促進地住宅
113.19		113.19	113.19		113.19	旧B E J事務所
						残9区画
						メガソーラー他
						一次入植記念碑
						企業誘致用地
229.87		229.87	613.45		613.45	

区 分	土 地 (地 積)			建 造 (延面積)		
	前 年 度 末	決 算 年 度 中	決 算 年 度 末	前 年 度 末	決 算 年 度 中	決 算 年 度 末
	現 在 高	増 減 高	現 在 高	現 在 高	増 減 高	現 在 高
公 用 公 共 用 地	395,075.58		395,075.58			
発 展 用 地	739,940.48	△ 1,670.37	738,270.11			
緑 道	141,685.93		141,685.93			
緑 地	301,536.42		301,536.42			
防 災 林	5,045,414.35		5,045,414.35			
排 水 路	350,513.97		350,513.97			
池 沼	157,819.20		157,819.20			
小 計	7,131,985.93	△ 1,670.37	7,130,315.56			
合 計	7,237,994.46	△ 635.30	7,237,385.85	7,697.21		7,697.21

物						備 考
非 木 造 (延面積)			延 面 積 計			
前 年 度 末 現 在 高	決 算 年 度 中 増 減 高	決 算 年 度 末 現 在 高	前 年 度 末 現 在 高	決 算 年 度 中 増 減 高	決 算 年 度 末 現 在 高	
44,167.30	△ 874.81	43,247.74	51,864.51	△ 874.81	50,989.70	

(2) 物 権

(単位： m²)

区 分	前 年 度 末 現 在 高	決 算 年 度 中 増 減 高	決 算 年 度 末 現 在 高
温泉権	9	0	9

(3) 有価証券

(単位：千円)

区 分	前 年 度 末 現 在 高	決 算 年 度 中 増 減 高	決 算 年 度 末 現 在 高
(株)大潟村カントリーエレベーター公社株券	100,000		100,000
(株)秋田県食肉流通公社株券	40		40
(株)ルーラル大潟株券	120,000		120,000
(株)大潟共生自然エネルギー株券	40,000		40,000
計	260,040	0	260,040

(4) 出資による権利

(単位：千円)

区 分	前 年 度 末 現 在 高	決 算 年 度 中 増 減 高	決 算 年 度 末 現 在 高
秋田県農業信用基金協会出資金	13,600		13,600
秋田県土地改良振興基金出資金	720		720
(社)秋田県青果物価格安定基金協会出資金	700		700
(社)秋田県農業公社出資金	200		200
地方公営企業等金融機構出資金	400		400
あきた創業投資事業有限責任組合出資金	1,000		1,000
(財)秋田県公的医療機関振興会出捐金	16		16
秋田県信用保証協会出捐金	543		543
(財)秋田県長寿社会振興財団出捐金	20		20
(財)本道医学振興会出捐金	135		135
(財)暴力団壊滅秋田県民会議出捐金	88		88
(財)秋田県労働者信用基金協会出捐金	160		160
(財)秋田県臓器移植推進協会出捐金	270		270
秋田赤十字病院移転新築事業出捐金	506		506
(財)秋田県青年会館出捐金	160	△ 160	0
(財)秋田県総合公社出捐金 (秋田県脳血管医学振興会分)	44		44
(財)秋田県国際交流協会出捐金	335		335
計	18,897	△ 160	18,737

2. 物品（取得価格50万円以上のもの）

（単位：台、一式）

区 分	配置場所	前年度末	決算年度中		決算年度末
		現在高	増	減	現在高
○庁舎事務機器類					
円テーブル	特別会議室	1			1
会議用机	議員控室	1			1
電話交換機	情報公開室	1			1
冷暖房機器（床置き）	OA機械室	1			1
国保ライン/調交システム一式	福祉保健課	1			1
据置き耐火金庫	福祉保健課	1			1
タブレット（物忘れ相談プログラム）	包括支援センター	1			1
計		7	0	0	7
○電動機械及び諸機械器具類					
包丁まな板消毒保管機	共同調理場	2			2
冷凍冷蔵庫	共同調理場	1			1
パススルー冷凍冷蔵庫	共同調理場	1			1
スチームコンベクションオープン	共同調理場	1			1
丸型フライヤー	共同調理場	1			1
真空冷却器	共同調理場	1			1
ガス回転釜	共同調理場	3			3
電磁調理器	共同調理場	1			1
消毒保管機	共同調理場	2			2
食器食缶トレイ兼用洗浄機	共同調理場	1			1
昇降消毒保管機	共同調理場	2			2
カートイン消毒保管機	共同調理場	2			2
牛乳冷蔵庫	共同調理場	1			1
パススルー冷蔵庫	共同調理場	1			1
シューズ殺菌保管機	共同調理場	1			1
衣類殺菌保管機	共同調理場	1			1
音響制御ユニット	干拓博物館	1			1
券売機	干拓博物館	1			1
水上スキー用ジャンプ台	水上スキー場	1			1
水上スキー用浮き栈橋	水上スキー場	1			1
水上スキー用スロープ	水上スキー場	1			1
ジャンプ計測機器	水上スキー場	2			2
観客席	水上スキー場	10			10

(単位：台、一式)

区 分	配置場所	前年度末	決算年度中		決算年度末
		現在高	増	減	現在高
自家用発電機	水上スキー場	2			2
ボート上架用ウインチ	水上スキー場	1			1
ゴミ計量器 (フラットスケール)	ゴミ処分場	1			1
塩素ガス漏洩検知警報計	浄水場	1			1
充電機	浄水場	1			1
次亜塩注入機	浄水場	2			2
パック注入器	浄水場	2			2
ソーダ灰注入機	浄水場	2			2
浄水濁度計	浄水場	1			1
水中渦巻ポンプ (予備含む)	浄水場	3			3
ポータブル型超音波流量計	浄水場	1			1
塩素注入機	浄水場	3			3
揚水ポンプ(予備含む)	浄水場	3			3
計		62	0	0	62
○農業及び土木機械類					
除雪機械	役場倉庫	1			1
ガーデントラクタ	役場車庫	1			1
除雪トラック	南格納庫	1			1
小型除雪車及び草刈装置	南格納庫	1			1
水中深井戸ポンプ	浄水場	5			5
コートローラー	野球場	1			1
芝刈機	体育館・多目的運動広場	2			2
フォークリフト	ゴミ処分場	1			1
湿地ブルドーザー	ゴミ処分場	1			1
除雪機	チャレンジ農場	1			1
農産用雑草草取機乗用モア	中学校	1			1
計		16	0	0	16
○医療及び実験用具類					
電動ローリングベット	診療所	3			3
一般X線撮影装置一式	診療所	1			1
心電図検査装置	診療所	1			1
デジタルX線画像診断システム一式	診療所	1			1
オンライン資格確認端末	診療所		1		1
計		6	1	0	7
○教養及び体育用具類					
ランニングマシン	保健センター	2			2
パソコン機器及び校内管理用サーバー機器	小・中学校	1			1

(単位：台、一式)

区 分	配置場所	前年度末	決算年度中		決算年度末
		現在高	増	減	現在高
電子黒板	小・中学校	8			8
ピアノ	小・中学校他	5			5
小学校図書管理パソコンシステム	小学校	1			1
自動カンナ盤	中学校	1			1
小型旋盤	中学校	1			1
理科実験設備	中学校	1			1
デリカステージ	中学校	1			1
チューバ（音楽楽器）	中学校	1			1
移動書庫	こども園	1			1
コンビネーション遊具	こども園	1			1
クライミングウッドボード4	こども園	1			1
太鼓	公民館	4			4
桶胴太鼓	公民館	1	1		2
壁掛けエアコン（2階調理室）	公民館	1			1
据置型エアコン（2階大集会室）	公民館	3			3
据置型エアコン（1階事務室西側）	公民館	1			1
据置型エアコン（1階事務室東側、ちゃっこ）	公民館	0	2		2
陶芸窯	村民センター	1			1
閲覧テーブル	干拓博物館	1			1
展示用ハイケース	干拓博物館	1			1
室内電光得点表示板	体育館	1			1
スピーカー	体育館	2			2
プールクリーナー	B&G海洋センター	1			1
サッカーゴール	多目的グラウンド	1			1
競技用ボート（ナックルフォア）	漕艇場	10			10
競技用ボート（ダブルスカル）	漕艇場	3			3
簡易トイレ	漕艇場	2			2
パワーラック	漕艇場	2			2
レッグプレス	漕艇場	1			1
計		61	3	0	64
○車両及び船舶					
普通乗用自動車	役場車庫他	7			7
普通貨物自動車	役場車庫他	1			1
軽乗用自動車	役場車庫他	4			4

(単位：台、一式)

区 分	配置場所	前年度末 現在高	決算年度中		決算年度末 現在高
			増	減	
軽トラック	体育館他	2			2
消防ポンプ自動車	消防車庫	1			1
軽消防自動車	消防車庫	2			2
可搬式ポンプ（車載）	消防車庫	2			2
小型動力ポンプ	消防車庫	2		1	1
可搬ポンプ	消防車庫	1			1
救助用ゴムボート	消防車庫	1			1
曳航艇	水上スキー場	2			2
救助艇	水上スキー場	2			2
計		27	0	1	26
○普通財産（産直センター潟の店）					
冷蔵多段オープンショーケース	産直センター	8			8
冷凍冷蔵庫	産直センター	3			3
POSレジシステム	産直センター	4			4
惣菜・加工品販売棚	産直センター	2			2
特産品販売棚	産直センター	2			2
アイスクリームショーケース	産直センター	1			1
計		20	0	0	20
○普通財産（温泉保養センター）					
冷凍冷蔵庫	温泉保養センター	1			1
遠赤外線温蔵庫	温泉保養センター	1			1
計		2	0	0	2
○普通財産（ふるさと交流施設）					
ミキサー	交流施設	1			1
料理用台車	交流施設	1			1
OHP	交流施設	1			1
スクリーン	交流施設	1			1
調理用台車	交流施設	1			1
ピアノ	交流施設	1			1
エレクトーン	交流施設	1			1
デジタルスポット	交流施設	4			4
ライトジョッキーコントローラー	交流施設	1			1
デジタルモーションナビシステム	交流施設	1			1

(単位：台、一式)

区 分	配置場所	前年度末 現在高	決算年度中		決算年度末 現在高
			増	減	
冷蔵庫	交流施設	1			1
液晶プロジェクター	交流施設	1			1
バスケットゴール	交流施設	1			1
音響機器一式	交流施設	1			1
映像機器一式	交流施設	1			1
照明機器一式	交流施設	1			1
ベンチ	交流施設	6			6
計		25	0	0	25
○普通財産（ひだまり苑）					
全自動汚物除去機	ひだまり苑	1			1
全自動洗濯脱水機	ひだまり苑	1			1
乾燥機	ひだまり苑	2			2
昇降式介護浴槽	ひだまり苑	1			1
担架	ひだまり苑	2			2
電動昇降式ストレッチャー	ひだまり苑	2			2
チェアーインバス	ひだまり苑	1			1
入浴リフト	ひだまり苑	1			1
コンビオーブン	ひだまり苑	1			1
冷温蔵配膳車	ひだまり苑	4			4
普通乗用自動車	ひだまり苑	1			1
特殊乗用自動車	ひだまり苑	3			3
軽自動車（福祉車両）	ひだまり苑	1			1
特殊バス	ひだまり苑	1		1	0
電気自動炊飯器	ひだまり苑	1			1
電気消毒保管庫	ひだまり苑	0	1		1
計		23	0	1	22
○普通財産（ソラーズスポーツライン）					
総合気象観測装置	スポーツライン	1			1
ストローチョッパー	スポーツライン	1			1
トラクター	スポーツライン	1			1
ディスクモア	スポーツライン	1			1
計		4	0	0	4
総 合 計		253	4	2	255

2. 公債及び一時借入金

- (1) 公債費は39ページを参照してください。
 (2) 令和3度下半期の一時借り入れはありませんでした。

3. 基金

※金額は令和4年3月31日現在の決算見込額です。

(単位:千円)

区 分	前年度末 現在高	決 算 年 度 中		決算年度末 現在高
		増	減	
財 政 調 整 基 金	267,000	97,000	0	364,000
減 債 基 金	1,757	28,243	0	30,000
道 路 維 持 管 理 基 金	85,000	1,000	0	86,000
ふ る さ と 応 援 基 金	260,768	156,340	30,000	387,108
観 光 振 興 基 金	36,000	1,000	0	37,000
かんがい排水施設整備基金	157,000	50,000	0	207,000
石油貯蔵施設立地対策等基金	0	9,258	0	9,258
大瀧村低炭素社会推進基金	3,601	1,201	0	4,802
森 林 環 境 譲 与 税 基 金	364	245	0	609
国民健康保険事業財政調整基金	153,300	12,700	0	166,000
介 護 給 付 費 準 備 基 金	55,528	3,405	0	58,933
ひだまり苑財政調整基金	1,000	10,000	0	11,000
水 道 事 業 整 備 基 金	9,284	37,716	0	47,000
合 計	1,030,602	408,108	30,000	1,408,710



令和3年度 下半期 大瀧村財政報告
大 瀧 村