

平成28年度下半期
大瀉村財政報告書

秋田県大瀉村

大潟村財政報告書の作成及び公表に関する条例(昭和51年大潟村条例第9号)第2条の規定に基づき、平成28年度下半期(平成28年10月1日から平成29年3月31日までの期間)における財政状況を次のとおり公表する。

平成29年5月1日

大潟村長 高橋 浩 人

第1部 平成29年度当初予算の概要

I 予算総額

一般会計の予算総額は3,867,000千円となり、前年度の当初予算と比較すると金額で808,133千円、増減率で26.4%の増となっています。また、平成29年3月現計予算(3,348,406千円)と比較すると金額で518,594千円、増減率で15.5%の増となっています。

増となった理由は認定こども園等建設事業の実施(861,623千円)等によるものです。

次に、特別会計の予算総額は全体で2,031,718千円となり、前年度の当初予算と比較すると金額で137,088千円、増減率で7.2%の増となっています。また、平成29年3月現計予算(1,934,191千円)と比較すると金額で97,527千円、増減率で5.0%の増となっています。

各会計別で特徴的なものを挙げると、水道事業特別会計が前年度と比較すると金額で135,470千円、増減率で87.1%の増となっています。これは配水池増設事業の増(130,980千円)等によるものです。

また、国民健康保険、介護保険特別会計では医療費、給付額の増加の影響等により前年度と比較して増、後期高齢者医療特別会計は被保険者の増加等により増となっております。

表1 当初予算総額 (単位:千円,%)

会計名	平成29年度	平成28年度	比較増減	増減率
一般会計	3,867,000	3,058,867	808,133	26.4
特別会計	2,031,718	1,894,630	137,088	7.2
診療所	65,406	67,795	△2,389	△3.5
国民健康保険事業	885,029	859,252	25,777	3.0
介護保険事業	266,835	256,463	10,372	4.0
介護サービス事業	259,127	262,459	△3,332	△1.3
後期高齢者医療	56,854	53,133	3,721	7.0
水道事業	291,010	155,540	135,470	87.1
公共下水道事業	207,457	239,988	△32,531	△13.6
合計	5,898,718	4,953,497	945,221	19.1

図1 一般会計の当初予算の推移

(単位:千円)

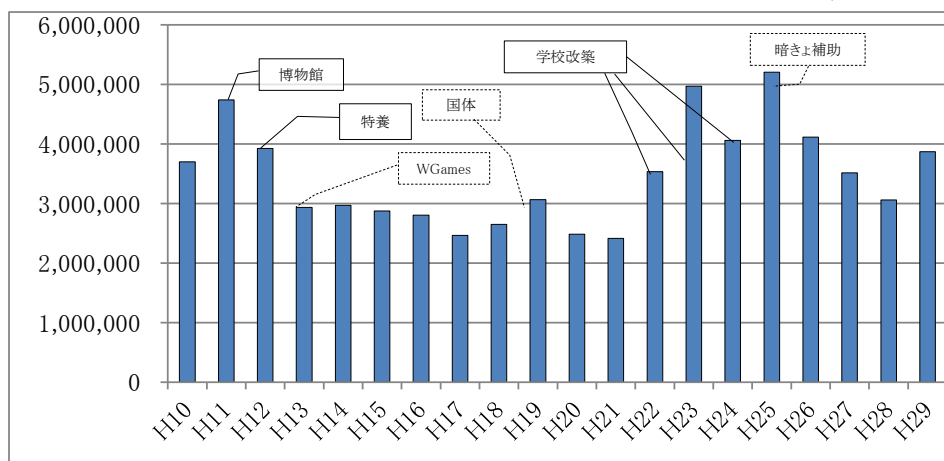


図2 特別会計総額の当初予算推移

(単位:千円)

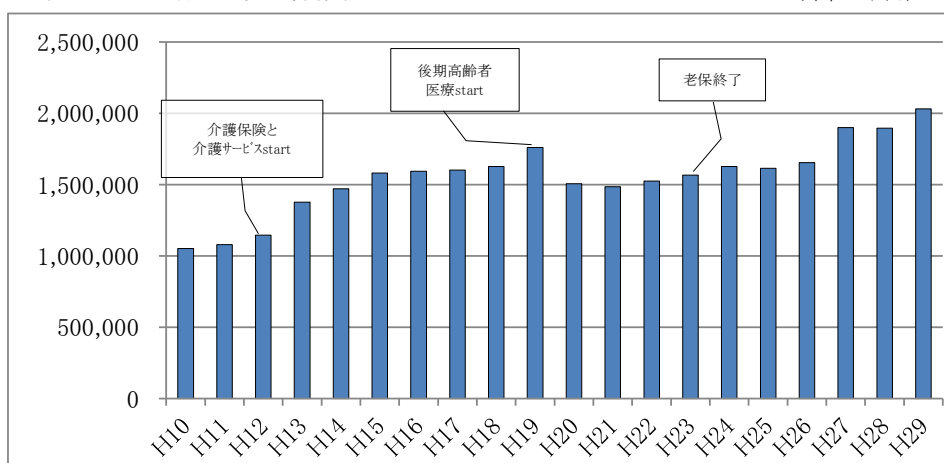
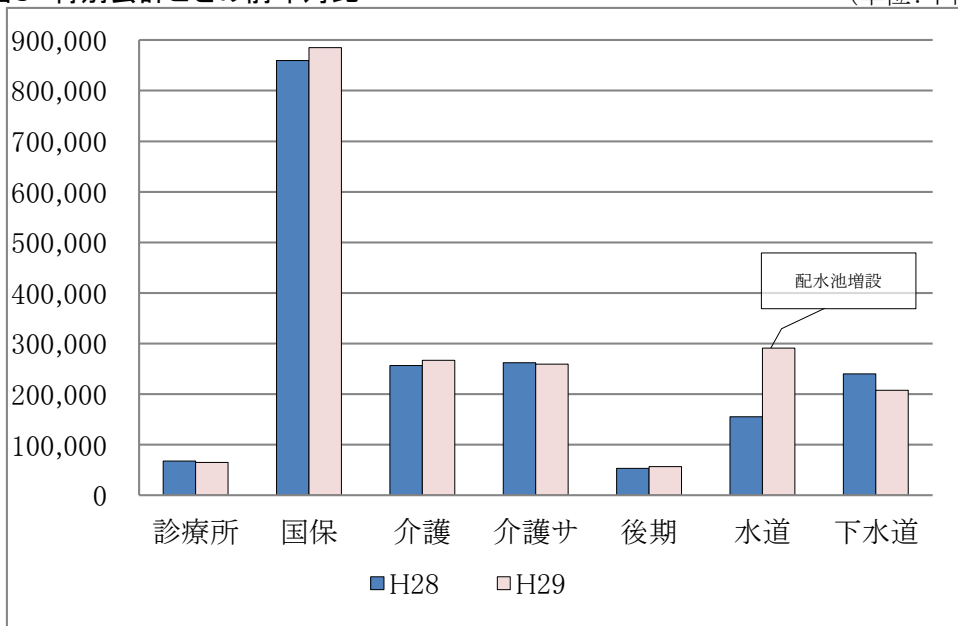


図3 特別会計ごとの前年対比

(単位:千円)



Ⅱ 一般会計

1 歳入

(1) 総額と内訳

歳入予算の計上にあたっては、国の地方財政対策や前年度実績等を勘案して積算をしています。その中でも大きな割合を占める地方交付税については、地域経済・雇用対策費の算入割合の減、前年度の村税見込みによる基準財政収入額の増等の影響を踏まえ、平成29年度当初では前年度比で△20,663千円、増減率で1.6%減を見込んでいます。

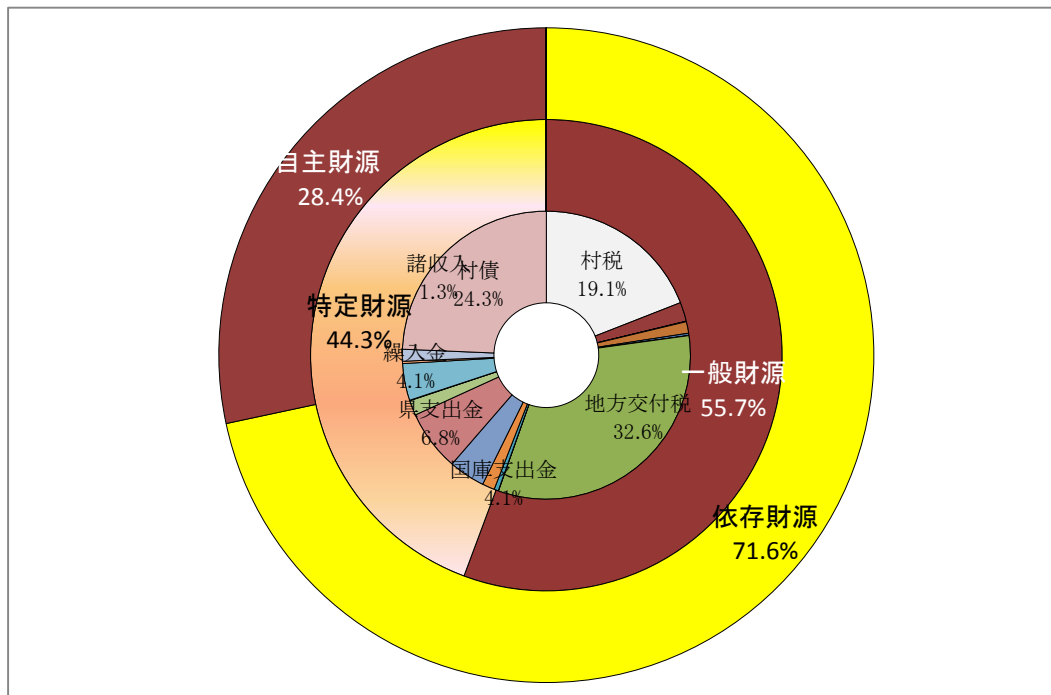
平成29年度の特徴としては村債が大幅に増となっておりますが、主な理由として認定こども園等建設事業債(697,900千円)の借入によるものです。他に増となっている額が大きい科目は、地方創生拠点整備交付金の交付見込み(50,000千円)により国庫支出金、土地売払収入の増(47,792千円)により財産収入、認定こども園等建設整備基金の繰入(100,000千円)により繰入金となっております。

表2 歳入予算の前年度比較

(単位:千円,%)

款名	平成29年度		平成28年度		比較増減	
	金額	構成比	金額	構成比	金額	増減率
1 村税	736,930	19.1	730,038	23.9	6,892	0.9
2 地方譲与税	83,001	2.1	83,001	2.7	0	0.0
3 利子割交付金	1,000	0.0	1,000	0.0	0	0.0
4 配当割交付金	1,000	0.0	1,000	0.0	0	0.0
5 株式等譲渡所得割交付金	300	0.0	200	0.0	100	50.0
6 地方消費税交付金	50,000	1.3	50,000	1.6	0	0.0
7 自動車取得税交付金	10,000	0.4	10,000	0.3	0	0.0
8 地方特例交付金	402	0.0	502	0.0	△100	△ 19.9
9 地方交付税	1,259,497	32.6	1,280,160	41.9	△20,663	△ 1.6
10 交通安全対策特別交付金	1,100	0.0	1,100	0.0	0	0.0
11 分担金及び負担金	18,664	0.7	18,011	0.6	653	3.6
12 使用料及び手数料	53,672	1.4	55,565	1.8	△1,893	△ 3.4
13 国庫支出金	157,410	4.1	102,311	3.3	55,099	53.9
14 県支出金	263,789	6.8	279,718	9.1	△15,929	△ 5.7
15 財産収入	65,427	1.7	17,939	0.6	47,488	264.7
16 寄附金	2,001	0.1	1,001	0.0	1,000	99.9
17 繰入金	160,000	4.1	128,000	4.2	32,000	25.0
18 繰越金	10,000	0.3	10,000	0.3	0	0.0
19 諸収入	51,607	1.3	56,621	1.9	△5,014	△ 8.9
20 村債	941,200	24.3	232,700	7.6	708,500	304.5
歳入合計	3,867,000	100.0	3,058,867	100.0	808,133	26.4

図4 歳入予算の構成比と財源区分別の内訳



《参考》

【特定財源】

財源の用途が特定されている収入のこと

- 分担金及び負担金、使用料及び手数料、国庫支出金、県支出金、財産収入、寄附金、繰入金、諸収入、村債

【一般財源】

財源の用途が特定されることなく、村の裁量でどのような経費にも使用できる収入のこと

- 村税、地方譲与税、利子割交付金、配当割交付金、株式等譲渡所得割交付金、地方消費税交付金、自動車取得税交付金、地方特例交付金、地方交付税、交通安全対策特別交付金、繰越金

【依存財源】

収入にあたって、国県の意思決定により、交付されたり割り当てられたりする収入のこと。

- 地方譲与税、利子割交付金、配当割交付金、株式等譲渡所得割交付金、地方消費税交付金、自動車取得税交付金、地方特例交付金、地方交付税、交通安全対策特別交付金、国庫支出金、県支出金、寄附金、村債

【自主財源】

村が自らの意思で額を設定し、収入することができる財源のこと。

- 村税、分担金及び負担金、使用料及び手数料、財産収入、繰入金、繰越金、諸収入

(2) 村 税

村税は一般財源並びに自主財源の主力となる重要な財源です。

予算額は、736,930千円となり、前年度当初予算対比では6,892千円、増減率で0.9%の増を見込んでいます。

増額となった主な理由は、農家所得の増に伴う村民税の増、新增築家屋の増に伴う固定資産税の増によるものです。

平成28年度3月現計予算との比較は表4のとおりです。

表3 村税の前年度当初予算対比

(単位:千円,%)

款 名	平成29年度		平成28年度		比較増減	
	金 額	構成比	金 額	構成比	金 額	増減率
1 村民税	279,121	37.9	273,956	37.5	5,165	1.9
個人分	260,001	35.3	256,180	35.1	3,821	1.5
法人分	19,120	2.6	17,776	2.4	1,344	7.6
2 固定資産税	386,208	52.4	383,781	52.6	2,427	0.6
3 軽自動車税	17,101	2.3	16,601	2.3	500	3.0
4 村たばこ税	17,000	2.3	17,000	2.3	0	0.0
5 入湯税	37,500	5.1	38,700	5.3	△1,200	△3.1
合 計	736,930	100.0	730,038	100.0	6,892	0.9

表4 村税の前年度3月現計予算対比

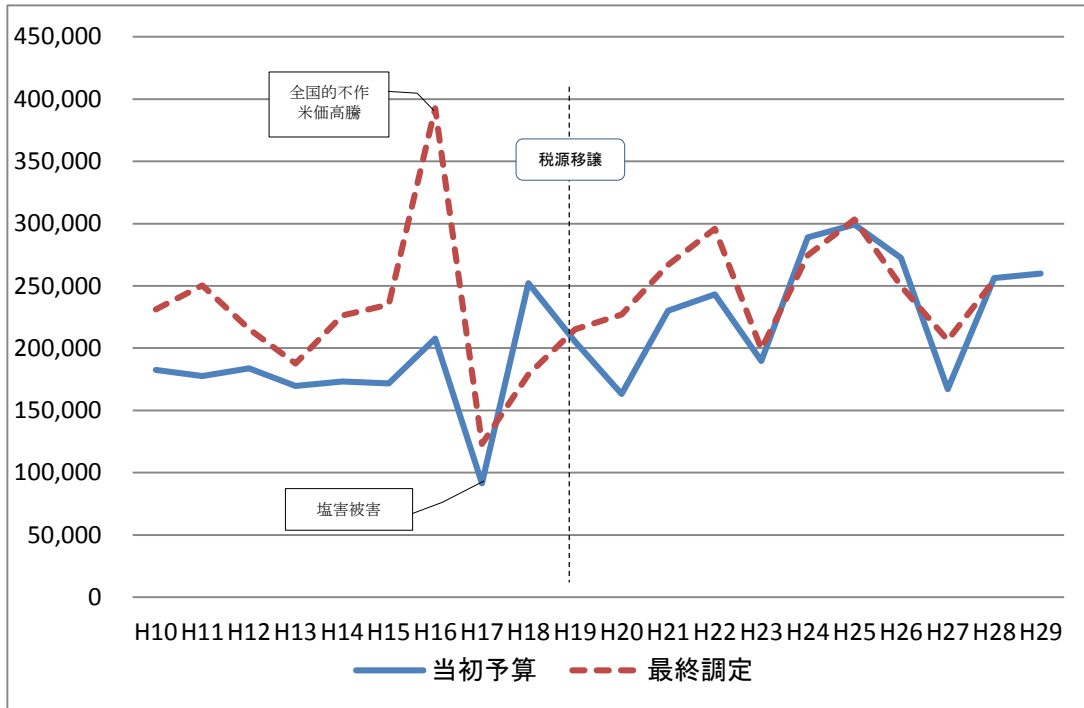
(単位:千円,%)

款 名	平成29年度		平成29年3月 現計予算		比較増減	
	金 額	構成比	金額※	構成比	金 額	増減率
1 村民税	279,121	37.9	267,406	37.0	11,715	4.4
個人分	260,001	35.3	249,630	34.5	10,371	4.2
法人分	19,120	2.6	17,776	2.5	1,344	7.6
2 固定資産税	386,208	52.4	384,981	53.2	1,227	0.3
3 軽自動車税	17,101	2.3	16,601	2.3	500	3.0
4 村たばこ税	17,000	2.3	17,000	2.4	0	0.0
5 入湯税	37,500	5.1	37,500	5.2	0	0.0
合 計	736,930	100.0	723,488	100.0	13,442	1.9

※平成29年3月補正予算(案)を含めた額です。

図5 村民税(個人)の当初予算と最終調定の比較

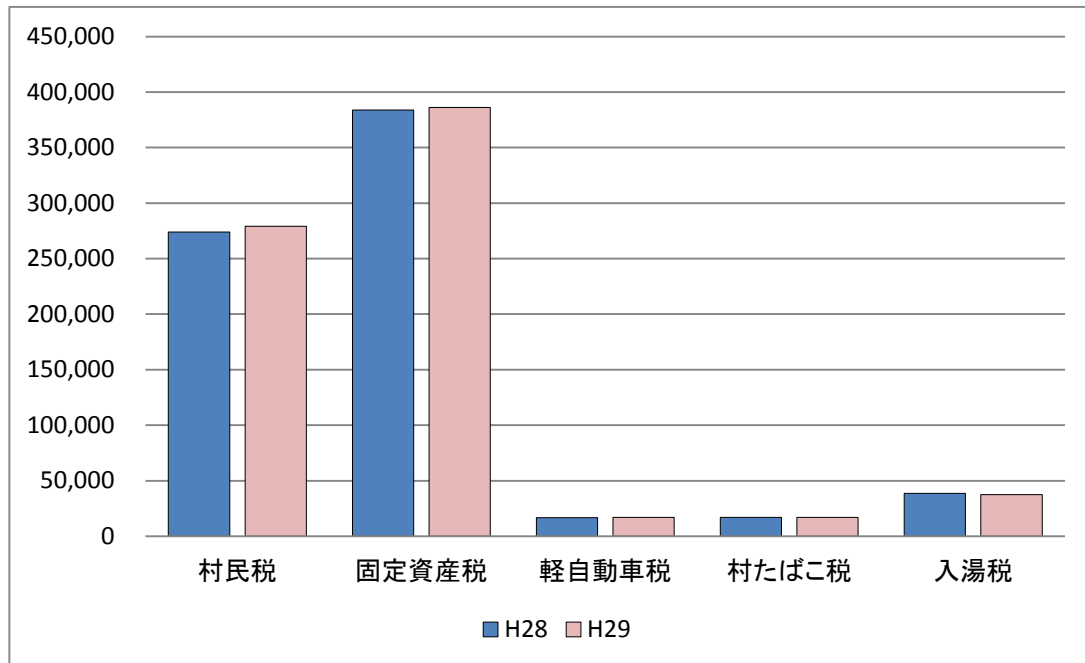
(単位:千円)



※H28の最終調定は見込み

図6 村税の前年度当初予算比較

(単位:千円)



2 歳 出

歳出の積算にあたっては、「大潟村総合村づくり計画」及び「大潟村コミュニティ創生戦略」の趣旨や前年度実績等を勘案して計上しています。

歳出額の大きいものとしては目的別に、①教育費 1,198,272 千円 (31.0%)、②民生費 556,039 千円 (14.4%)、③総務費 535,565 千円 (13.8%)、④農林水産業費 486,468 千円 (12.6%)、⑤公債費 340,959 千円 (8.8%)、となっています。

前年度との増減率が大きいものとしては、①教育費 231.4%、②公債費△23.3%、③総務費 12.6%となっています。

性質別でみると大きい順に、①普通建設事業費 966,315 千円 (25.0%)、②補助費等 701,283 千円 (18.1%)、③人件費 669,516 千円 (17.3%)、④物件費 638,481 千円 (16.5%)、⑤公債費 340,959 千円 (8.8%)、となっています。

増の主な理由は、教育費では認定こども園等建設事業の実施、総務費では退職手当支給事務に係る負担金制度の見直しに伴う人件費の増及び定住化促進事業費の増等が挙げられます。

公債費が減となっているのは前年度に実施した繰上償還事業によるものです。

表5 歳出予算の目的別比較

(単位:千円,%)

款 名	平成29年度		平成28年度		比較増減	
	金 額	構成比	金 額	構成比	金 額	増減率
1 議 会 費	65,826	1.7	64,731	2.1	1,095	1.7
2 総 務 費	535,565	13.8	475,776	15.6	59,789	12.6
3 民 生 費	556,039	14.4	515,728	16.9	40,311	7.8
4 衛 生 費	225,523	5.8	228,450	7.5	△2,927	△ 1.3
5 農 林 水 産 業 費	486,468	12.6	510,610	16.7	△24,142	△ 4.7
6 商 工 費	132,697	3.4	126,638	4.1	6,059	4.8
7 土 木 費	162,761	4.2	161,411	5.3	1,350	0.8
8 消 防 費	152,889	4.0	159,092	5.2	△6,203	△ 3.9
9 教 育 費	1,198,272	31.0	361,628	11.8	836,644	231.4
10 災 害 復 旧 費	1	0.0	1	0.0	0	0.0
11 公 債 費	340,959	8.8	444,802	14.5	△103,843	△ 23.3
12 予 備 費	10,000	0.3	10,000	0.3	0	0.0
歳 出 合 計	3,867,000	100.0	3,058,867	100.0	808,133	26.4

図7 歳出予算の構成比

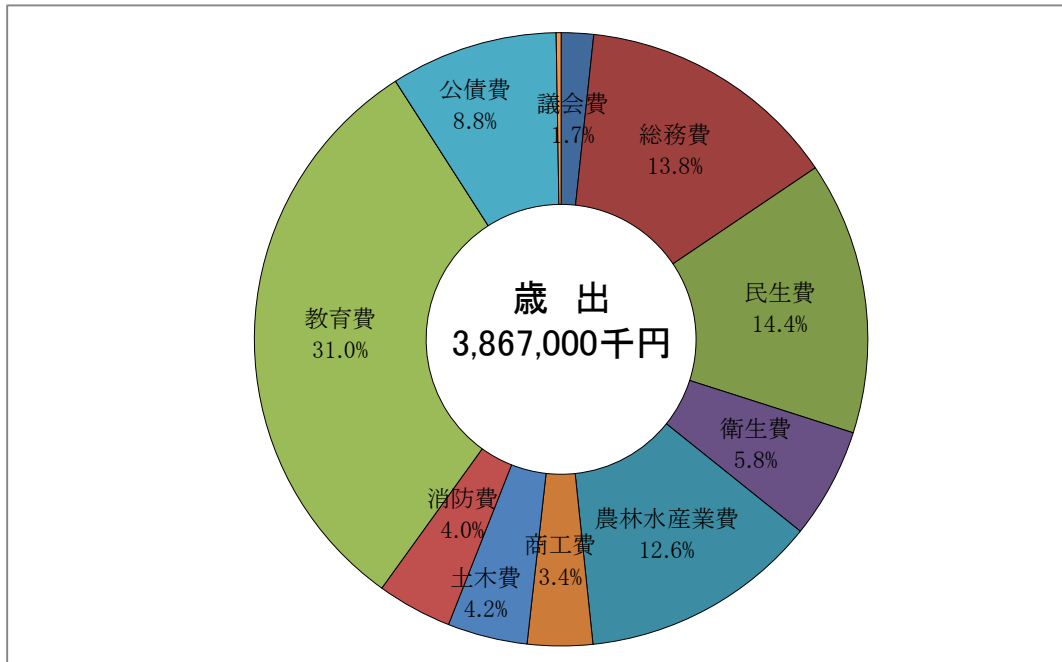


表6 歳出予算の性質別比較

(単位:千円,%)

款名	平成29年度		平成28年度		比較増減	
	金額	構成比	金額	構成比	金額	増減率
1 義務的経費	1,175,987	30.4	1,221,604	39.9	△45,617	△ 3.7
人件費	669,516	17.3	610,129	19.9	59,387	9.7
扶助費	165,512	4.3	166,673	5.4	△1,161	△ 0.7
公債費	340,959	8.8	444,802	14.5	△103,843	△ 23.3
2 その他の行政費	2,691,013	69.6	1,837,263	60.1	853,750	46.5
物件費	638,481	16.5	607,301	19.9	31,180	5.1
維持補修費	152,645	3.9	127,044	4.2	25,601	20.2
補助費等	701,283	18.1	722,511	23.6	△21,228	△ 2.9
投資及び出資金		0.0	0	0.0	0	---
積立金	20,000	0.5	8,000	0.3	12,000	150.0
繰出金	192,288	7.4	224,904	6.0	△32,616	△ 14.5
貸付金	10,000	0.3	10,000	0.3	0	0.0
その他	10,000	0.3	10,000	0.3	0	0.0
普通建設事業費	966,315	25.0	127,502	4.2	838,813	657.9
災害復旧事業費	1	0.0	1	0.0	0	0.0
歳出合計	3,867,000	100.0	3,058,867	100.0	808,133	26.4

3 主要な施策

議会事務局

(1) タブレットPC導入事業 新規

【事業費 1,113 千円（自己負担分 490 千円・一般財源 623 千円）】

議会改革の一環として議会の IT 化を進めることにより、情報伝達及び事務の効率化などを図ります。

P49

総務企画課

(1) 職員研修事業

【事業費 1,976 千円（一般財源）】

職員の職務遂行能力及び政策形成能力の向上を図るため、研修を実施するとともに、自己啓発及び自己研修を支援します。

さらに、職員合同研修会を開催することにより、行政の現状と課題を把握し、共通認識の下に円滑な施策の推進に努めます。

1職員年間1研修を目指すこととし、職員数分を予算措置するものとします。

P55

(2) 職員福利厚生事業

【事業費 3,327 千円（一般財源）】

職員の健康管理を推進し、心身の健康維持向上に努め、もって村政の発展に寄与することを目的とします。

P57

(3) 大瀧村ふるさと会支援事業

【事業費 1,819 千円（一般財源）】

大瀧村ふるさと会の活動を支援し、村との親睦交流を深め活力ある村づくりに資することを目的とします。

P69

(4)大潟村応援大使事業

P69

【事業費 454 千円（一般財源）】

大潟村の魅力国内外に紹介すること、並びに村づくりの情報提供や助言など、村の外から村の発展のため応援していただくことを目的に、「大潟村応援大使」を委嘱します。

(5)チャレンジマインド海外研修事業

P71

【事業費 2,710 千円（一般財源）】

村の青年を海外へ派遣し、農業研修等を行うことで、村農業の発展へ結びつけるとともに、移住地のまちづくりの視察や農家との交流を行い異文化にふれることにより、チャレンジマインドを持つ人材の育成及び国際交流の推進に寄与します。

また、同時に村職員を派遣して行政実情等の調査研究を行うとともに、異文化の体験を通じ国際的視野を養い、行政能力の向上を図ります。

(6)マイタウンバス運行事業

P73

【事業費 17,317 千円（県 3,000 千円・一般財源 14,317 千円）】

従来の路線バスの代替となる公共交通サービスとしてマイタウンバスを運行し、村民の交通の利便性を確保します。

(7)情報発信者入村事業

P73

【事業費 1,714 千円（一般財源）】

村の地域文化の醸成と活性化に資する情報発信者の入村と、活動を促進します。

(8)秋田県立大学「清新寮」支援事業

P73

【事業費 2,650 千円（一般財源）】

秋田県立大学「清新寮」の入寮環境の改善を支援することによって、村内定住学生の増加並びに村民と学生との交流による村内活性化を図ります。

(9)移住・定住促進事業

P75

【事業費 20,936 千円（一般財源）】

村外からの移住及び村内定住を促進し、人口増加を図ることでコミュニティを維持することが可能となり、村の活性化に繋がります。

<p>(10)地域おこし協力隊事業</p> <p>【事業費 18,773 千円 (一般財源)】</p> <p>地域活性化の担い手となる都市地域の人材を積極的に誘致し、地域の活力維持や魅力発信を目指します。</p>	P75
<p>(11)第2期大潟村総合村づくり計画(仮称)策定事業</p> <p>【事業費 10,719 千円 (一般財源)】</p> <p>平成29年度が最終年度となる「大潟村総合村づくり計画」について、今後50年先を見据えた新たな総合村づくり計画を策定します。</p>	P77
<p>(12)ポルダープリンセス婚活ツアー事業</p> <p>【事業費 1,414 千円 (その他 50 千円・一般財源 1,364 千円)】</p> <p>村内における独身男性と都内における農業に興味関心のある女性との出会いの場を創出させ、人口増加を図ります。</p>	P77
<p>(13)定住者利便性向上事業 新規</p> <p>【事業費 3,027 千円 (一般財源)】</p> <p>住定住者の多様なニーズに対応すると共に、村民の利便性を図ることから、西5丁目地区を整備します。</p>	P79
<p>(14)自治会活動推進事業</p> <p>【事業費 3,979 千円 (一般財源)】</p> <p>自治会活動の積極的な推進及び生活環境の整備と、自治意識の醸成を図ります。また、コミュニティ広場等の維持管理に努めます。</p>	P81
<p>(15)秋田県町村電算システム共同事業組合事業</p> <p>【事業費 40,376 千円 (一般財源)】</p> <p>行政コスト削減や業務効率化を図るため、電算システムの共同利用を推進します。</p>	P83

(16) 自治体情報セキュリティクラウド運営事業 **新規**

P83

【事業費 1,302 千円 (一般財源)】

県及び市町村が保有する情報資産の機密性、完全性及び可用性を維持するため、県及び市町村が共同運営する「秋田県情報セキュリティクラウド」の共同運営を行います。

税務会計課

(1) 公用車購入事業

P63

【事業費 3,911 千円 (一般財源)】

診療所の公用車の老朽化が進み更新が必要となりましたので、新たに省エネ・低公害車(ハイブリット車)を購入し、環境負荷の軽減と省エネを推進します。

(2) 電気設備更新事業 **新規**

P65

【事業費 3,068 千円 (一般財源)】

役場庁舎の電気設備の一部である高圧区分開閉器と高圧受電盤・低圧電動力盤が老朽化していることから更新して、安定した電気供給、機能保持を図ります。

(3) 役場旧庁舎耐震調査業務委託事業 **新規**

P65

【事業費 2,500 千円 (一般財源)】

現在の耐震基準(S56年)以前に建設した役場旧庁舎(S44年)の耐震診断を行い、数値的に耐震強度を把握します。

- | | |
|--|------|
| <p>(1)社会福祉協議会支援事業</p> <p>【事業費 16,660 千円（一般財源）】</p> <p>社会福祉協議会の体制を強化し、社会福祉の推進を図ります。</p> | P101 |
| <p>(2)農福連携包括的支援システム構築事業</p> <p>【事業費 11,875 千円（国 8,906 千円・一般財源 2,969 千円）】</p> <p>国庫補助事業を活用し、多機関の協働による福祉の包括的相談支援体制を構築するとともに、就労支援や介護予防等に向けて、農業を活用した取り組みについても検討します。</p> | P103 |
| <p>(3)臨時福祉給付金(経済対策分)給付事業</p> <p>【事業費 4,533 千円（国 4,532 千円・一般財源 1 千円）】</p> <p>消費税率の引上げに際し、低所得者に与える負担の影響を鑑み、国費による給付措置を実施します。</p> | P103 |
| <p>(4)老人保健福祉計画並びに障がい者計画等策定事業 新規</p> <p>【事業費 7,056 千円（一般財源）】</p> <p>「大潟村老人保健福祉計画」及び「大潟村第7期介護保険事業計画」、「大潟村障がい者計画」及び「大潟村障がい福祉計画」を併せて策定し、総合的な高齢者、障がい者支援体制を整備します。</p> | P103 |
| <p>(5)高齢者等福祉入浴扶助事業</p> <p>【事業費 11,276 千円（その他 7,032 千円・一般財源 4,244 千円）】</p> <p>高齢者等が明るく健康な生活を営み活力を維持向上させて、健康増進を図ることを目指します。</p> | P107 |

<p>(6)敬老・金婚祝い事業</p> <p>【事業費 3,410 千円 (一般財源)】</p> <p>敬老会・金婚式の開催、賀寿の方への祝い金支給により高齢者福祉の充実を図ります。</p>	P107
<p>(7)ケアハウス指定管理事業</p> <p>【事業費 22,639 千円 (一般財源)】</p> <p>高齢者の自立した生活を支援するため、指定管理者を指定して効果的かつ効率的な施設の管理運営を行います。</p>	P109
<p>(8)村内福祉団体バス利用補助事業</p> <p>【事業費 2,558 千円 (一般財源)】</p> <p>村内福祉団体が実施する交流事業及び研修事業へ支援し、団体活動が活発化することを目指します。</p>	P109
<p>(9)ねんりんピック秋田2017事業 新規</p> <p>【事業費 2,045 千円 (一般財源)】</p> <p>ねんりんピック秋田2017(第30回全国健康福祉祭あきた大会)のオリジナルイベント「全国健康カラオケ大会(仮称)」が大潟村で開催されることに伴い、開催経費を助成し、大会を円滑に開催します。</p>	P111
<p>(10)ふれあい健康館施設整備事業</p> <p>【事業費 27,113 千円 (一般財源)】</p> <p>高齢者の生きがいがづくりや交流、活動の拠点としての施設を計画的に整備し、利用者の安全確保や利便性、環境の整備を図ります。</p>	P111
<p>(11)福祉医療費支給事業</p> <p>【事業費 32,461 千円 (県 14,101 千円・一般財源 18,360 千円)】</p> <p>福祉の増進と生活の安定を図り、経済的な面で安心していつでも診療が受けられるよう、医療費の助成を行うことを目的とします。※平成28年8月から県補助対象が中学校卒業までに変更されました。</p>	P115

(12)がん検診事業

【事業費 9,644 千円 (県 100 千円・その他 2,181 千円・一般財源 7,363 千円)】

がん検診を行うことにより、がんを早期発見、早期治療し、村民の健康の維持増進を図ります。

P133

(13)人間ドック・脳ドック助成事業

【事業費 2,400 千円 (一般財源)】

疾患の早期発見、早期治療を図り、村民の健康増進を目指します。

P133

(14)インフルエンザ予防接種事業

【事業費 4,297 千円 (一般財源)】

インフルエンザ予防接種の助成を実施することで、インフルエンザの罹患予防、罹患することにより起こる肺炎等の合併症を予防します。

P135

(15)保健センター冷暖房設備改修事業 新規

【事業費 6,906 千円 (一般財源)】

経年劣化により、機能不全もしくは十分に機能していない冷暖房設備の改修を行い、利用者の利便性を図ります。

P139

環境エネルギー室

(1)地球温暖化防止対策事業

P143

【事業費 11,509 千円（一般財源）】

エネルギーの有効利用を図る団体の協力・支援を行い、環境意識の啓発を図ります。また、ソーラースポーツラインの適正な維持管理も併せて行います。

(2)自然エネルギー地産地消推進事業

P145

【事業費 1,251 千円（一般財源）】

自然エネルギーを活用した地域熱供給等の事業化について、産・学・官・民・金(金融)で連携し検討を行い、循環型社会の形成と地域活性化につなげます。

(3)一般廃棄物処理事業

P151

【事業費 20,299 千円（その他 8,083 千円・一般財源 12,216 千円）】

家庭系ごみ、事業系ごみの収集運搬を委託することで、一般廃棄物処理を円滑に実施します。また、ごみ処分場リサイクルセンター内において、直接搬入された粗大ごみ等を受付し、適切に管理します。

・ごみ収集運搬業務委託事業	12,274 千円
・事業系ごみ運搬業務委託事業	4,562 千円
・ごみ処分場管理委託事業	3,463 千円

農業委員会

(1)異業種交流会事業

P157

【事業費 1,909 千円（一般財源）】

村でも少子・高齢化が進んでいる現状をふまえて、青年会、農近ゼミ、JA 青年部、CE 青年部、大潟村フレッシュミズ等を母体とし、異業種間の交流を軸にして、若者の交流や未婚者の出会いの場(婚活)を創出します。

産業建設課

(1) 新農業戦略推進事業

P161

【事業費 792 千円（一般財源）】

農家所得の向上を目指す「大潟村農業チャレンジプラン」の計画的な実施と推進により、たくましい大潟村農業を構築します。

(2) 先端農業技術推進事業

P163

【事業費 2,764 千円（一般財源）】

農作業の更なる省力化・効率化を図るため、平成 28 年度に続き、基礎的情報の計測・制御など情報インフラの実証を行います。併せてドローンやGPSの活用についても情報収集します。また、実証していく上で、規制等がある場合には国家戦略特区制度の活用も検討しながら実施します。

(3) 万能水田実証事業

P163

【事業費 973 千円（一般財源）】

村内圃場において万能水田を設置し、村の土壌環境への適否並びに収量増及び水質改善等の効果を実証します。

(4) 国家戦略特区取得事業

P165

【事業費 926 千円（一般財源）】

大潟村農業の更なる活性化を図るため、農業分野における国家戦略特区の取得を目指します。

(5) 戦略作物生産拡大事業

P167

【事業費 45,432 千円（一般財源）】

田畑複合経営を推進し農家経営の安定化を図るため、戦略作物である麦・大豆の生産数量に対して助成します。

(6) チャレンジプラン推進事業

P167

【事業費 40,503 千円（県 11,735 千円・一般財源 28,768 千円）】

野菜・花きなど高収益品目の生産拡大や産地形成を促進し、農業者の主体的な取組による多様な農業経営への展開・発展を図るため、必要な機械・施設の整備、生産・出荷資材に対し支援します。

- ・経営発展支援・周年園芸 22,118 千円
- ・野菜等生産振興対策 18,385 千円

(7) 農業研修支援事業

P169

【事業費 1,300 千円（一般財源）】

村内に居住する若手農業者を対象に、自らテーマを設定し、その研修に係る経費を支援することで、若手農業者の育成を図ります。

また、国際農業者交流協会が実施している海外農業研修事業に必要な経費を支援することで国際感覚を身につけた優れた担い手の育成を図ります。

(8) 地場産品販売促進事業

P171

【事業費 2,300 千円（一般財源）】

産直センターの販売強化に向けて、村内産農産物を使用した新商品開発および加工品販売に取り組む事業者（農家含む）を支援します。

(9) 大潟村浦安市交流事業（都市と農村交流事業）

P171

【事業費 3,464 千円（一般財源）】

大潟村の児童と浦安市の児童が生活環境の異なる双方を訪問し、各地域の特性を活かした体験活動を通じた相互交流を図ります。また、子どもだけでなく、市民レベルでの交流に発展させ地域の活性化を推進します。

(10) 環境保全型農業直接支援対策事業

P173

【事業費 40,442 千円（国 20,366・県 10,033 千円・一般財源 10,043 千円）】

有機農業など、自然環境の保全に資する環境保全型農業を実施する農業者を支援します。

<p>(11) 農産物・加工品の輸出促進事業</p> <p>【事業費 15,388 千円（国 7,370 千円・一般財源 8,018 千円）】</p> <p>大瀧村農産物・加工品輸出促進協議会による海外見本市出展、輸出環境調査、セミナーの開催等の取組を通して大瀧村産農産物・加工品の輸出促進を図ります。</p>	<p>P173</p>
<p>(12) 多面的機能支払交付金事業</p> <p>【事業費 162,852 千円（国 81,731 千円・県 40,551 千円・一般財源 40,570 千円）】</p> <p>農業の多面的機能の維持・発揮のために地域活動を行う組織を支援します。</p>	<p>P175</p>
<p>(13) 松くい虫防除対策事業</p> <p>【事業費 5,488 千円（県 3,995 千円・一般財源 1,493 千円）】</p> <p>松くい虫被害の拡大を防止し、防災林の機能維持に努めます。</p>	<p>P179</p>
<p>(14) ふるさと交流施設維持補修事業</p> <p>【事業費 12,232 千円（一般財源）】</p> <p>施設の適正な維持管理を行い、結婚式及び各種式典または会議、イベント等の多様な活用を図ります。</p>	<p>P185</p>
<p>(15) 温泉保養センター施設整備事業</p> <p>【事業費 15,191 千円（一般財源）】</p> <p>村民の保養並びに健康の増進を図るため、温泉保養センターの適正な維持管理を行います。</p>	<p>P187</p>
<p>(16) 遊歩道改修事業</p> <p>【事業費 4,002 千円（一般財源）】</p> <p>総合中心地内の遊歩道が劣化によるひび割れや木根の侵入により盛り上がり危険な箇所があるため、年次計画により舗装の改修を行います。</p>	<p>P195</p>
<p>(17) 暗渠管改修事業(社会資本)</p> <p>【事業費 19,183 千円（国 11,509 千円・地方債 6,900 千円・一般財源 774 千円）】</p> <p>東5丁目北側の村道を横断している排水路のコールゲート管が腐食し流れを阻害しているため、ボックスカルバートへ改修し良好な排水と村道の安全を確保します。</p>	<p>P195</p>

教育委員会

(1)子育て支援センター事業

P123

【事業費 189 千円（一般財源）】

子育て家庭及びこれから子育てを始める家庭に対する育児不安等についての相談指導、保育サービスの情報提供、子育てサークル等の育成・支援など、子育てに関する一元的な施策の実施により、子育て家庭に対する育児支援の充実を図ります。

(2)保育園給食業務委託事業

P125

【事業費 5,638 千円（一般財源）】

安全で安心な給食を提供できる体制を確立し、安定的な給食運営を図ることを目的とします。

(3)英語活動支援事業

P211

【事業費 2,834 千円（一般財源）】

小学校第5・6学年の「外国語活動」の時間、並びに第1～4学年の「総合学習」の時間に、外国人講師を招致して英語活動を実施します。

(4)パソコン等整備事業

P213

【事業費 7,584 千円（一般財源）】

小・中学校に ICT 関連機器を導入し、学習環境を整備します。

(5)放課後児童クラブ事業

P215

【事業費 1,235 千円（国 411 千円・県 411 千円・一般財源 413 千円）】

保護者が就労等により昼間家庭にいない小学生を対象に、放課後の適切な遊びや生活の場を提供し、児童の健全な育成を図ります。

(6)在宅子育て支援事業

P215

【事業費 5,707 千円（一般財源）】

保育園に入園していない、幼稚園入園前の子どもを自宅で養育する保護者の方に、商品券を交付し、在宅での育児を応援します。

(7)認定こども園等建設事業

P217

【事業費 861,623 千円（国 50,000 千円・地方債 697,900 千円・その他 100,000 千円・一般財源 13,723 千円）】

老朽化が進んでいる保育園及び幼稚園について、両園の機能を一体化させた認定こども園を建設し、保育と幼児教育の充実を図ります。

(8)小学校社会科副読本更新事業 新規

P223

【事業費 1,350 千円（一般財源）】

平成 24 年度に更新された小学校社会科副読本を社会情勢の変化等に合わせ更新します。(5 年毎を目処に更新)

(9)放課後子ども教室推進事業(きらきら塾)

P237

【事業費 722 千円（県 78 千円・一般財源 644 千円）】

子どもの安全で健やかな居場所の確保と子ども体験活動の充実を図り、効率的、総合的な放課後対策事業を進めることが出来ます。

実施にあたっては、県補助金(学校・家庭・地域連携総合推進事業費補助金)を活用し、なかよし館事業と公民館事業(きらきら塾)を行います。

(10)社会教育団体等バス研修支援事業

P239

【事業費 3,500 千円（一般財源）】

社会教育団体をはじめとする村内の各種団体が、会員を対象に自らが主催して行う研修事業を支援し、知識や技能の修得、能力等の向上を図ることで、組織活動をより活発化することを目指します。

(11)地域の芸術文化支援事業 新規

P239

【事業費 200 千円（一般財源）】

大潟村で開催される芸術文化大会を支援し、地域における芸術文化の振興に努めます。

- ・第28回八郎湖合唱祭補助事業 100 千円
- ・男鹿・潟上・南秋地区芸術文化振興大会補助事業 100 千円

(12) 公民館施設整備補改修事業	P241
【事業費 3,250 千円 (一般財源)】	
施設の修繕等を行い、利用者が快適に利用できる環境づくりに努めます。	
(13) 第8回日本ジオパーク全国大会(男鹿・大潟大会)催行事業 新規	P249
【事業費 3,722 千円 (一般財源)】	
第8回日本ジオパーク全国大会について、男鹿半島・大潟ジオパークが主催となり、大会を催行します。	
(14) 生涯スポーツクラブ活動推進事業	P253
【事業費 1,674 千円 (一般財源)】	
各種スポーツ大会へ出場する選手の負担軽減を図り、競技スポーツ並びに生涯スポーツの振興に努めます。	
(15) 総合型地域スポーツクラブ支援事業	P253
【事業費 1,908 千円 (一般財源)】	
誰もが、いつでも、どこでも、いつまでも参加できる総合型地域スポーツクラブの組織化及び定着化を推進するための人材育成と併せて活動費を補助することにより、生涯スポーツ社会の実現を図ります。	
(16) 巡回ラジオ体操推進事業 新規	P255
【事業費 674 千円 (一般財源)】	
ラジオ体操による村民の健康づくりとスポーツを通じて、大潟村が一体となるような事業の実施を目的とし、毎年全国各地で実施されている巡回ラジオ体操を誘致します。	
(17) 東京五輪合宿誘致事業	P255
【事業費 794 千円 (一般財源)】	
平成 31 年に開催される東京オリンピックの合宿誘致を行い選手団を迎える事で、大潟村を世界に PR できると共に、村内のポート競技人口の拡大を目的としております。	
また、一流選手を間近に見ることで、技術向上につながるのと共に、将来ポート競技を担う子ども達にも良い刺激につながる事から、合宿誘致を推進します。	

(18)学校給食業務委託事業

P263

【事業費 11,666 千円（一般財源）】

安全で安心な給食を提供出来る体制を確立し、安定的な給食運営を図ることを目的とします。

Ⅲ 特別会計

1 診療所

予算総額は、65,406 千円となり前年度の当初予算と比較すると金額で△2,389 千円、増減率で3.5%の減となっています。また3月現計予算(68,007 千円)と比較すると金額で△2,601 千円、増減率で3.8%の減となっています。

【主な施策】

(1) 診療所の運営【事業費 18,830 千円】

P299

村民の身近な医療機関として、地域医療の充実に努めます。

(2) 診療所補改修整備事業【事業費 1,370 千円】

P299

計画的に施設整備を実施することにより、利用者(患者と家族)が、安心・安全・快適な受診・治療ができるようにすることを目的とします。

- ・雨水及び配水管改修工事 1,000 千円
- ・消防設備機器更新 370 千円

表7 診療所歳入当初予算の前年度比較

(単位:千円,%)

款名	平成29年度		平成28年度		比較増減	
	金額	構成比	金額	構成比	金額	増減率
1 診療収入	39,099	59.8	40,224	59.3	△1,125	△ 2.8
2 使用料及び手数料	241	0.4	193	0.3	48	24.9
3 繰入金	26,063	39.9	27,375	40.4	△1,312	△ 4.8
4 繰越金	1	0.0	1	0.0	0	0.0
5 諸収入	2	0.0	2	0.0	0	0.0
歳入合計	65,406	100.0	67,795	100.0	△2,389	△ 3.5

表8 診療所歳出当初予算の前年度比較

(単位:千円,%)

款名	平成29年度		平成28年度		比較増減	
	金額	構成比	金額	構成比	金額	増減率
1 総務費	45,576	69.7	47,835	70.6	△2,259	△ 4.7
2 医療費	18,830	28.8	18,960	28.0	△130	△ 0.7
3 予備費	1,000	1.5	1,000	1.5	0	0.0
歳出合計	65,406	100.0	67,795	100.0	△2,389	△ 3.5

図8 診療所歳入予算の構成比

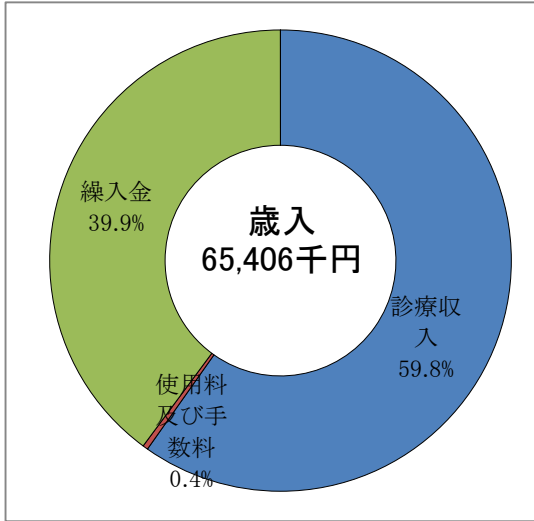


図9 診療所歳出予算の構成比

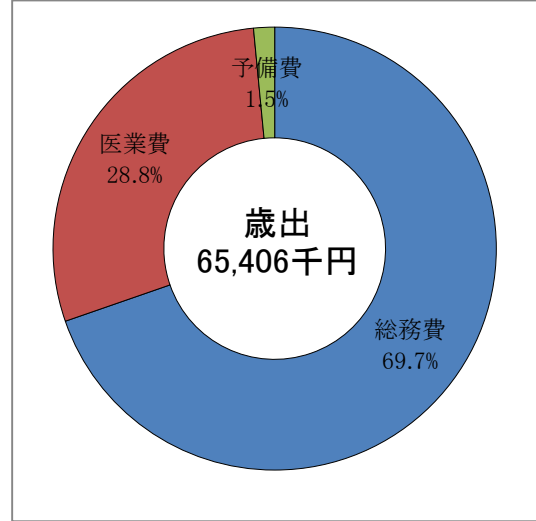
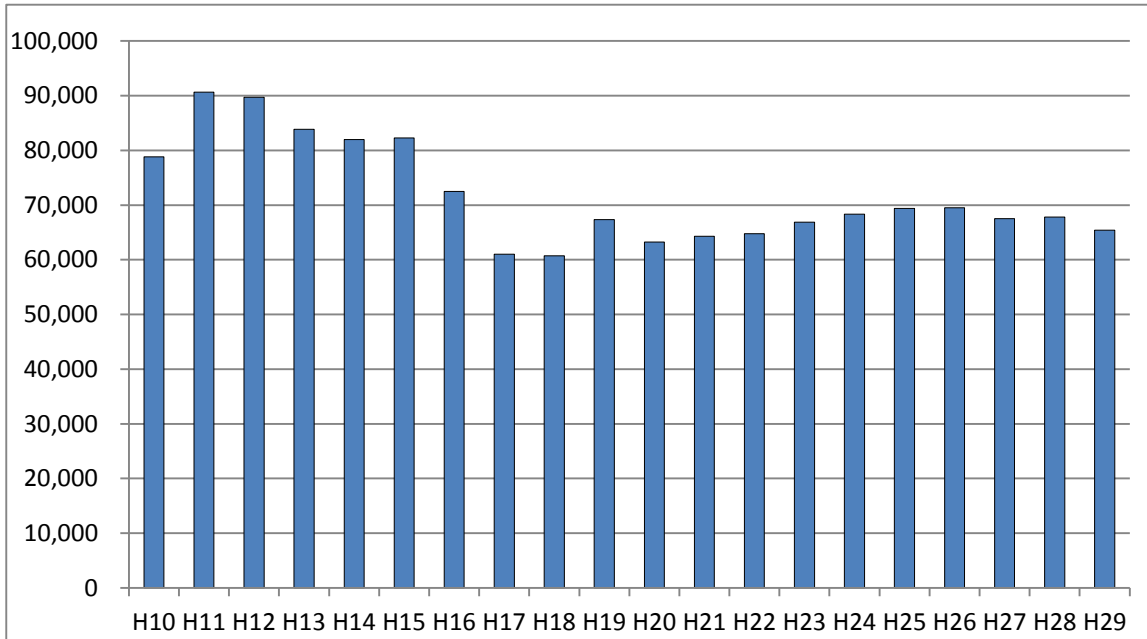


図10 診療所特別会計予算額の推移

(単位:千円)



2 国民健康保険事業

予算総額は、885,029千円となり前年度の当初予算と比較すると金額で25,777千円、増減率で3.0%の増となっています。また3月現計予算(900,553千円)と比較すると金額で△15,524千円、増減率で1.7%の減となっています。

【主な施策】

(1) 特定健康診査事業(8,803千円)

内臓脂肪症候群の概念を導入した健診を実施し、生活習慣の改善を中心とした保健指導を行うことにより、生活習慣病の発症と重症化を減らし、村民の健康増進を目指します。

P343

表9 国保事業歳入当初予算の前年度比較

(単位:千円,%)

款名	平成29年度		平成28年度		比較増減	
	金額	構成比	金額	構成比	金額	増減率
1 国民健康保険税	363,390	41.1	344,075	40.0	19,315	5.6
2 使用料及び手数料	5	0.0	1	0.0	4	400.0
3 国庫支出金	180,471	20.2	172,985	20.1	7,486	4.3
4 療養給付費交付金	101	0.0	642	0.1	△541	△84.3
5 前期高齢者交付金	61,150	6.9	63,046	7.3	△1,896	△3.0
6 県支出金	24,962	2.8	23,486	2.7	1,476	6.3
7 共同事業交付金	236,899	26.8	235,742	27.4	1,157	0.5
8 財産収入	1	0.0	9	0.0	△8	△88.9
9 繰入金	17,045	2.2	18,261	2.1	△1,216	△6.7
10 繰越金	1,000	0.1	1,000	0.1	0	0.0
11 諸収入	5	0.0	5	0.0	0	0.0
歳入合計	885,029	100.0	859,252	100.0	25,777	3.0

表10 国保事業歳出当初予算の前年度比較

(単位:千円,%)

款名	平成29年度		平成28年度		比較増減	
	金額	構成比	金額	構成比	金額	増減率
1 総務費	3,265	0.3	3,245	0.3	20	0.6
2 保険給付費	468,675	50.6	434,087	50.5	34,588	8.0
3 後期高齢者納付金等	105,254	13.5	116,358	13.5	△11,104	△9.5
4 前期高齢者納付金等	377	0.0	118	0.0	259	219.5
5 老人保健拠出金	6	0.0	6	0.0	0	0.0
6 介護納付金	46,421	5.3	49,256	5.7	△2,835	△5.8
7 共同事業拠出金	240,405	27.5	235,548	27.4	4,857	2.1
8 保健事業費	10,293	1.2	10,301	1.2	△8	△0.1
9 積立金	1	0.0	1	0.0	0	0.0
10 公債費	1	0.0	1	0.0	0	0.0
11 諸支出金	331	0.0	331	0.0	0	0.0
12 予備費	10,000	1.1	10,000	1.2	0	0.0
歳出合計	885,029	100.0	859,252	100.0	25,777	3.0

図11 国保事業歳入予算の構成比

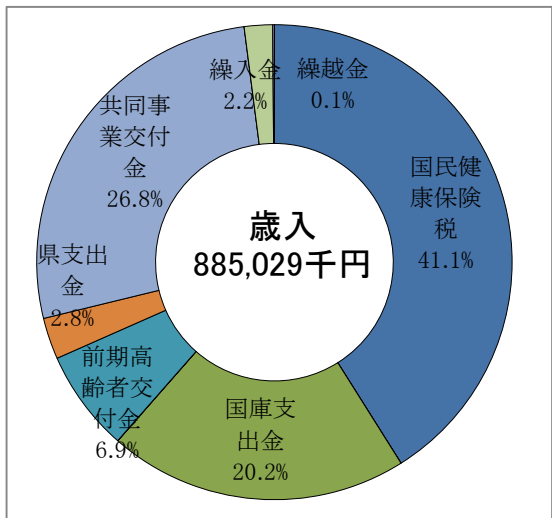


図12 国保事業歳出予算の構成比

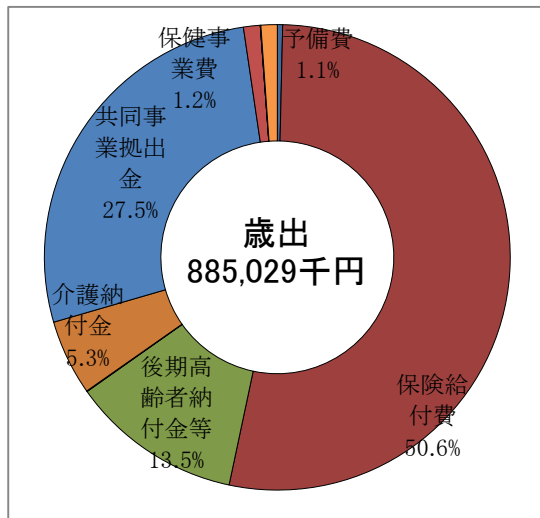
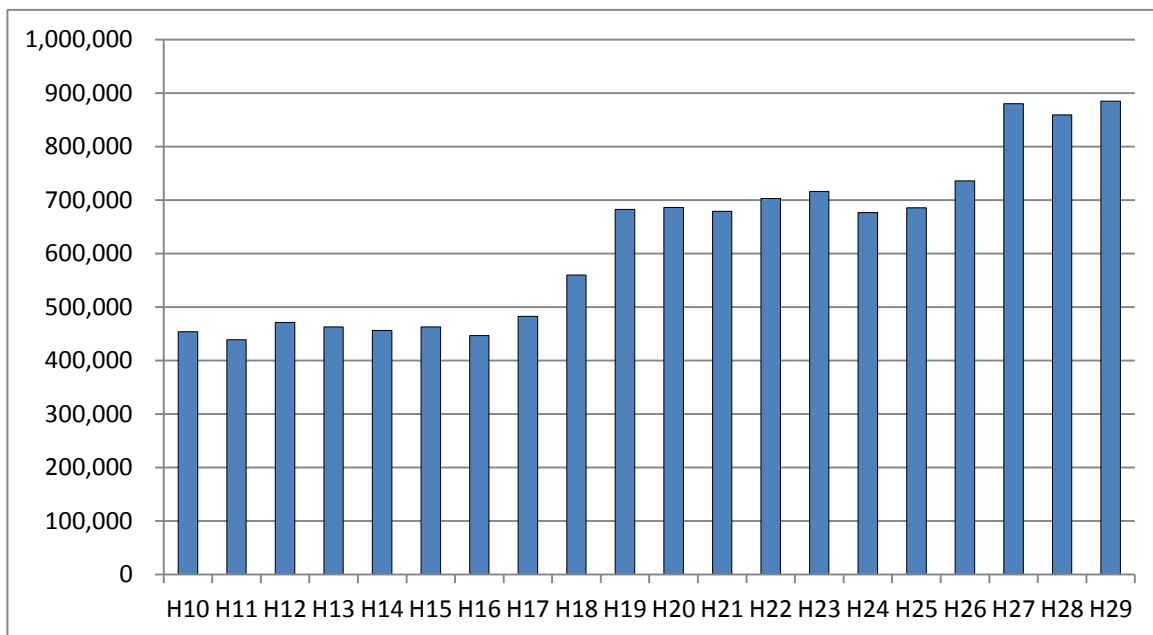


図13 国保事業特別会計予算額の推移

(単位:千円)



3 介護保険事業

予算総額は、266,835千円となり前年度の当初予算と比較すると金額で10,372千円、増減率で4.0%の増となっています。また3月現計予算(269,773千円)と比較すると金額で△2,938千円、増減率で1.1%の減となっています。

【主な施策】

(1) 介護保険地域支援事業(6,757千円)

住み慣れた地域で元気に安心して過せるよう高齢者が要介護状態となることを予防し、介護する家族に対する様々な支援を行います。

(2) 地域包括支援センター運営事業(6,701千円)

高齢者が住み慣れた地域において安心して暮らせるため、事業や相談支援を行う地域包括支援センターの円滑な運営に努めます。

P381

P387

表11 介護保険事業歳入当初予算の前年度比較 (単位:千円,%)

款名	平成29年度		平成28年度		比較増減	
	金額	構成比	金額	構成比	金額	増減率
1 保険料	68,943	25.8	63,280	24.7	5,663	8.9
2 使用料及び手数料	1	0.0	1	0.0	0	0.0
3 国庫支出金	44,375	16.6	42,902	16.7	1,473	3.4
4 支払基金交付金	71,139	26.7	67,913	26.5	3,226	4.8
5 県支出金	39,360	14.8	37,496	14.6	1,864	5.0
6 財産収入	4	0.0	8	0.0	△4	0.0
7 繰入金	43,008	16.1	44,858	17.5	△1,850	△4.1
8 繰越金	1	0.0	1	0.0	0	0.0
9 諸収入	4	0.0	4	0.0	0	0.0
歳入合計	266,835	100.0	256,463	100.0	10,372	4.0

表12 介護保険事業歳出当初予算の前年度比較 (単位:千円,%)

款名	平成29年度		平成28年度		比較増減	
	金額	構成比	金額	構成比	金額	増減率
1 総務費	3,882	1.5	4,192	1.6	△310	△7.4
2 保険給付費	249,289	94.0	240,855	93.9	8,434	3.5
3 地域支援事業費	6,757	2.5	4,231	1.7	2,526	59.7
4 地域包括支援センター費	6,701	2.5	6,975	2.7	△274	△3.9
5 積立金	4	0.0	8	0.0	△4	△50.0
6 諸支出金	102	0.0	102	0.0	0	0.0
7 予備費	100	0.0	100	0.0	0	0.0
歳出合計	266,835	100.0	256,463	100.0	10,372	4.0

図14 介護保険事業歳入予算の構成比

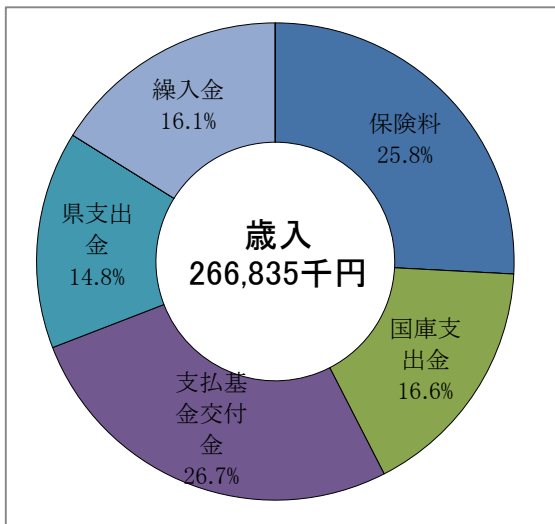


図15 介護保険事業歳出予算の構成比

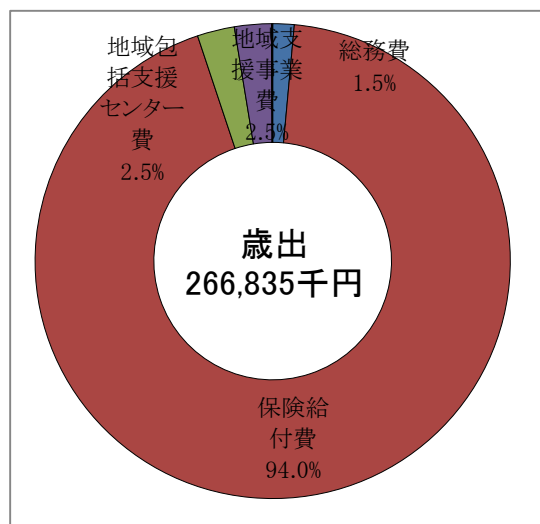
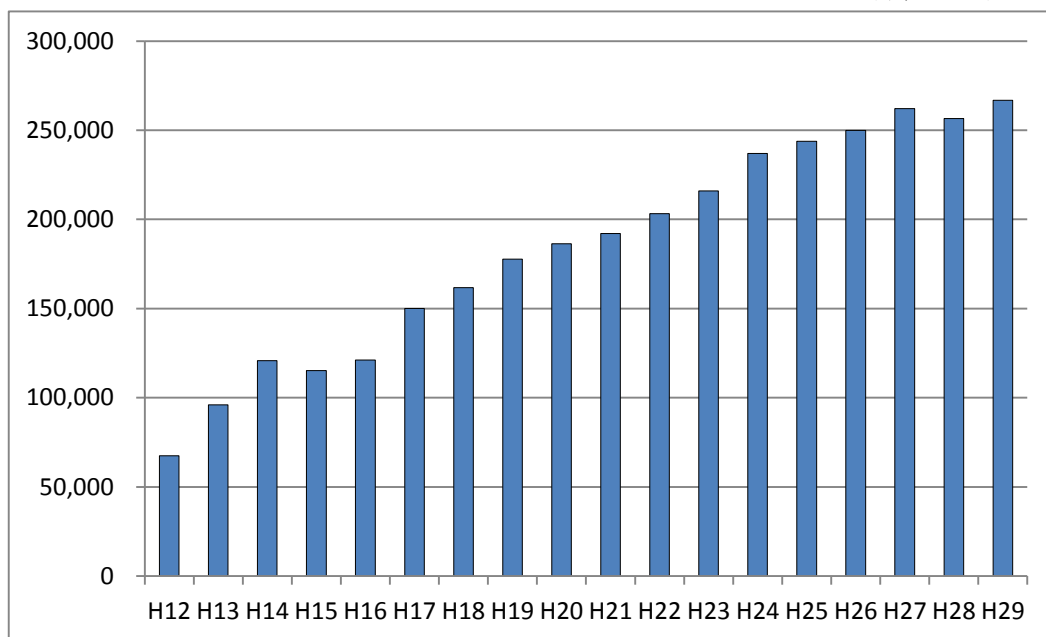


図16 介護保険事業特別会計予算額の推移

(単位:千円)



4 介護サービス事業

予算総額は、259,127 千円となり前年度の当初予算と比較すると金額で△3,332 千円、増減率で1.3%の減となっています。また3月現計予算(265,459 千円)と比較すると金額で△6,332 千円、増減率で2.3%の減となっています。

【主な施策】

(1) ひだまり苑施設整備事業(10,488 千円)

P409

計画的に施設の補改修や備品の更新を実施することにより、施設利用者及び施設来所者の安全の確保と施設機能の有効活用と機能維持を図ります。

(2) ひだまり苑(通所介護施設)指定管理事業(19,812 千円)

P411

ひだまり苑の管理運営を行い、通所介護サービスの充実を図ります。

(3) ひだまり苑(特別養護老人ホーム)指定管理事業(196,370 千円)

P411

ひだまり苑の管理運営を行い、施設介護サービスの充実を図ります。

表13 介護サービス事業歳入当初予算の前年度比較

(単位:千円,%)

款名	平成29年度		平成28年度		比較増減	
	金額	構成比	金額	構成比	金額	増減率
1 サービス収入	230,815	89.1	225,239	85.8	5,576	2.5
2 財産収入	2	0.0	2	0.0	0	0.0
3 繰入金	27,309	10.5	36,217	13.8	△8,908	△24.6
4 繰越金	1,000	0.4	1,000	0.4	0	0.0
5 諸収入	1	0.0	1	0.0	0	0.0
歳入合計	259,127	100.0	262,459	100.0	△3,332	△1.3

表14 介護サービス事業歳出当初予算の前年度比較

(単位:千円,%)

款名	平成29年度		平成28年度		比較増減	
	金額	構成比	金額	構成比	金額	増減率
1 総務費	12,734	4.9	18,870	7.2	△6,136	△32.5
2 サービス事業費	216,183	83.4	213,406	81.3	2,777	1.3
3 積立金	1,000	0.4	1,000	0.4	0	-
4 公債費	27,373	10.6	27,373	10.4	0	0.0
5 諸支出金	837	0.3	810	0.3	27	3.3
6 予備費	1,000	0.4	1,000	0.4	0	0.0
歳出合計	259,127	100.0	262,459	100.0	△3,332	△1.3

図17 介護サービス事業歳入予算の構成比

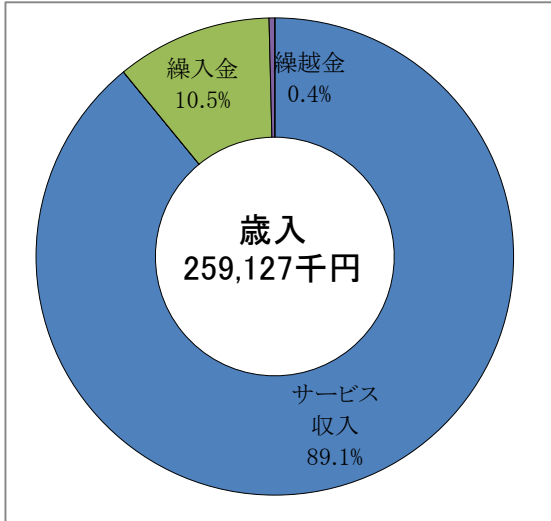


図18 介護サービス事業歳出予算の構成比

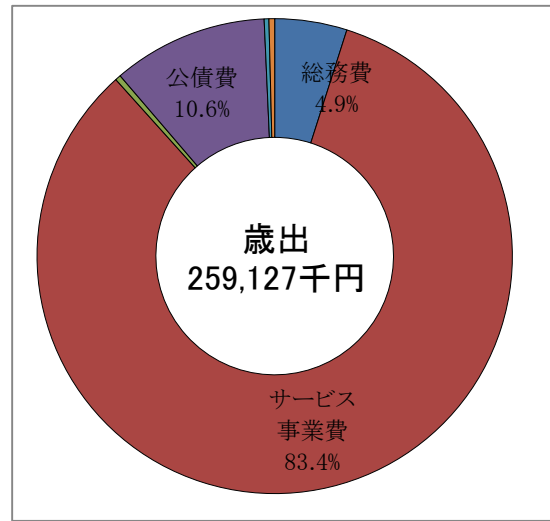
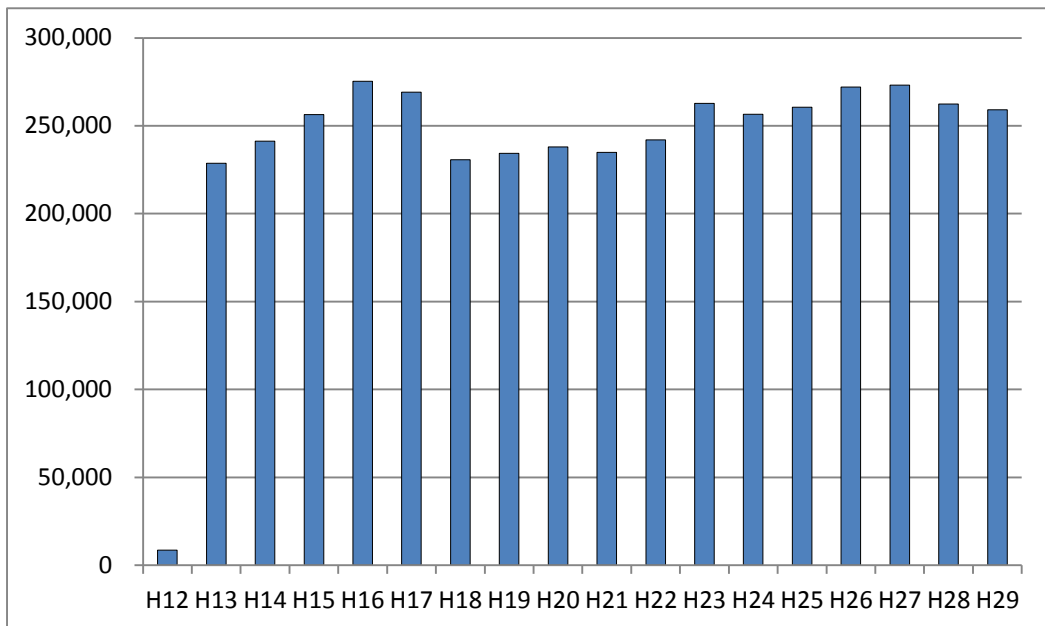


図19 介護サービス事業特別会計予算額の推移

(単位:千円)



5 後期高齢者医療

予算総額は、56,854 千円となり前年度の当初予算と比較すると金額で 3,721 千円、増減率で 7.0%の増となっています。また3月現計予算(55,700 千円)と比較すると金額で 1,154 千円、増減率で 2.1%の増となっています。

【主な施策】

この制度は、実施主体が広域連合で高齢者保険料、現役世代からの支援、国県市町村の一定割合の公費負担を財源として運営されています。

これに伴い医療費は広域連合で給付することになり市町村の事務は資格や医療給付などの申請事務と保険料徴収事務になります。

表15 後期高齢者医療歳入当初予算の前年度比較 (単位:千円,%)

款名	平成29年度		平成28年度		比較増減	
	金額	構成比	金額	構成比	金額	増減率
1 後期高齢者医療保険料	48,971	86.1	45,305	85.3	3,666	8.1
2 使用料及び手数料	2	0.0	2	0.0	0	0.0
3 繰入金	7,775	13.7	7,720	14.5	55	0.7
4 繰越金	1	0.0	1	0.0	0	0.0
5 諸収入	105	0.2	105	0.2	0	0.0
歳入合計	56,854	100.0	53,133	100.0	3,721	7.0

表16 後期高齢者医療歳出当初予算の前年度比較 (単位:千円,%)

款名	平成29年度		平成28年度		比較増減	
	金額	構成比	金額	構成比	金額	増減率
1 総務費	339	0.6	314	0.6	25	8.0
2 後期高齢者医療広域連合納付金	56,314	99.1	52,618	99.0	3,696	7.0
3 諸支出金	101	0.2	101	0.2	0	0.0
4 予備費	100	0.2	100	0.2	0	0.0
歳出合計	56,854	100.0	53,133	100.0	3,721	7.0

図20 後期高齢者医療歳入予算の構成比

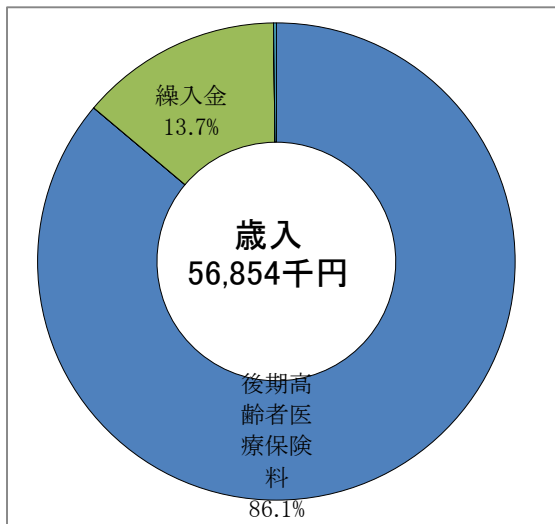


図21 後期高齢者医療歳出予算の構成比

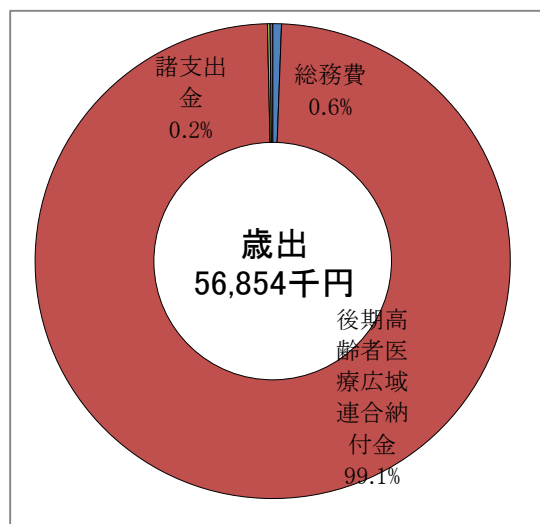
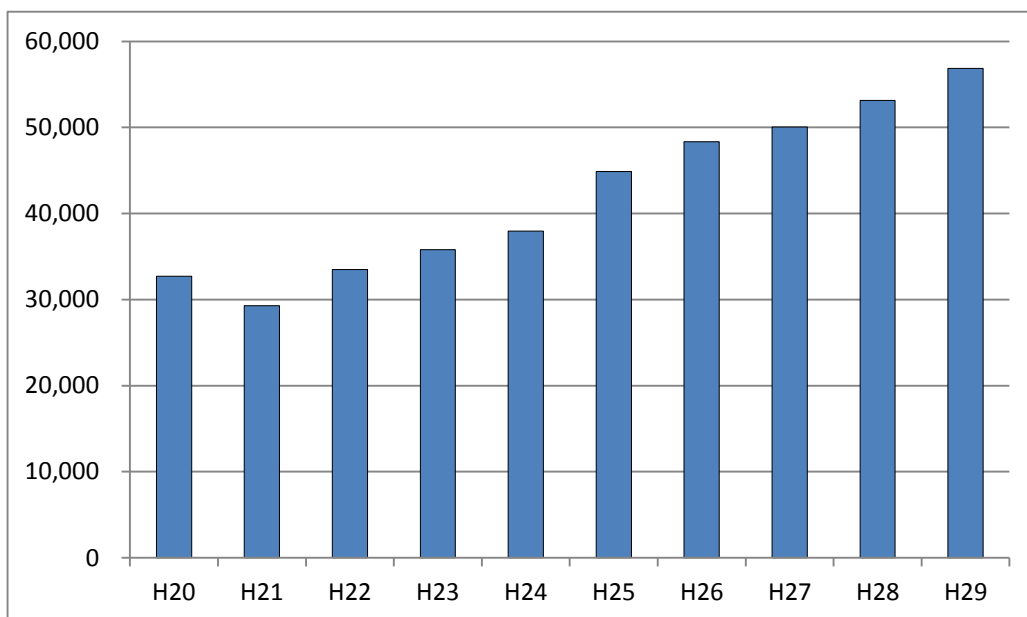


図22 後期高齢者医療特別会計予算額の推移

(単位:千円)



6 水道事業

予算総額は、291,010 千円となり前年度の当初予算と比較すると金額で 135,470 千円、増減率で 87.1%の増となっています。また3月現計予算(144,340 千円)と比較すると金額で 140,670 千円、増減率で 101.6%の増となっています。

【主な施策】

(1)配水池増設事業(148,980 千円)

水道水の安定供給を図るため、新たに500m³の配水池を設けるものです。

P455

(2)旧上水道施設解体事業(25,800 千円)

浄水場内に昭和47年当時の現在は使用されていない施設がまだ存在しており、配水池増設事業用地の確保のため解体工事を実施するものです。

P455

表17 水道事業歳入当初予算の前年度比較

(単位:千円,%)

款名	平成29年度		平成28年度		比較増減	
	金額	構成比	金額	構成比	金額	増減率
1 使用料及び手数料	105,031	36.1	106,978	68.8	△1,947	△ 1.8
2 財産収入	1	0.0	1	0.0	0	0.0
3 繰入金	11,476	3.9	38,359	24.7	△26,883	△ 70.1
4 繰越金	1	0.0	1	0.0	0	0.0
5 諸収入	1	0.0	1	0.0	0	0.0
6 村債	174,500	60.0	10,200	6.6	164,300	1,610.8
歳入合計	291,010	100.0	155,540	100.0	135,470	87.1

表18 水道事業歳出当初予算の前年度比較

(単位:千円,%)

款名	平成29年度		平成28年度		比較増減	
	金額	構成比	金額	構成比	金額	増減率
1 水道費	213,055	73.2	77,687	50.0	135,368	174.2
2 公債費	76,955	26.4	76,853	49.4	102	0.1
3 予備費	1,000	0.3	1,000	0.6	0	0.0
歳出合計	291,010	100.0	155,540	100.0	135,470	87.1

図23 水道事業歳入予算の構成比

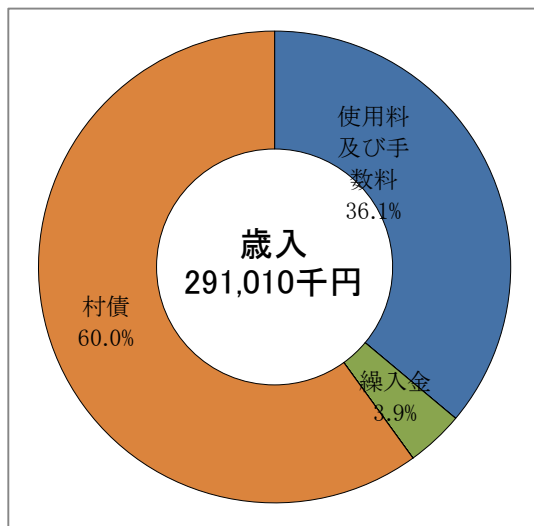


図24 水道事業歳出予算の構成比

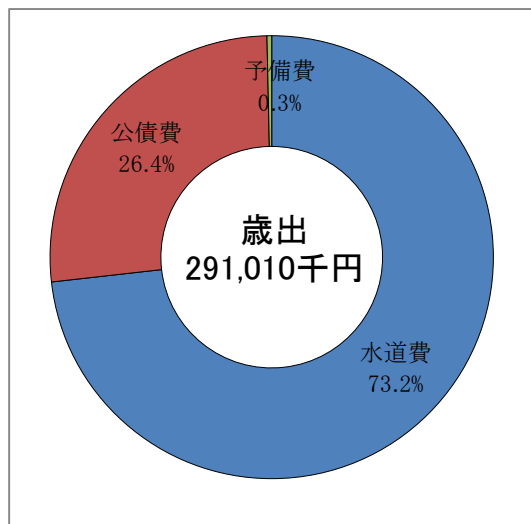
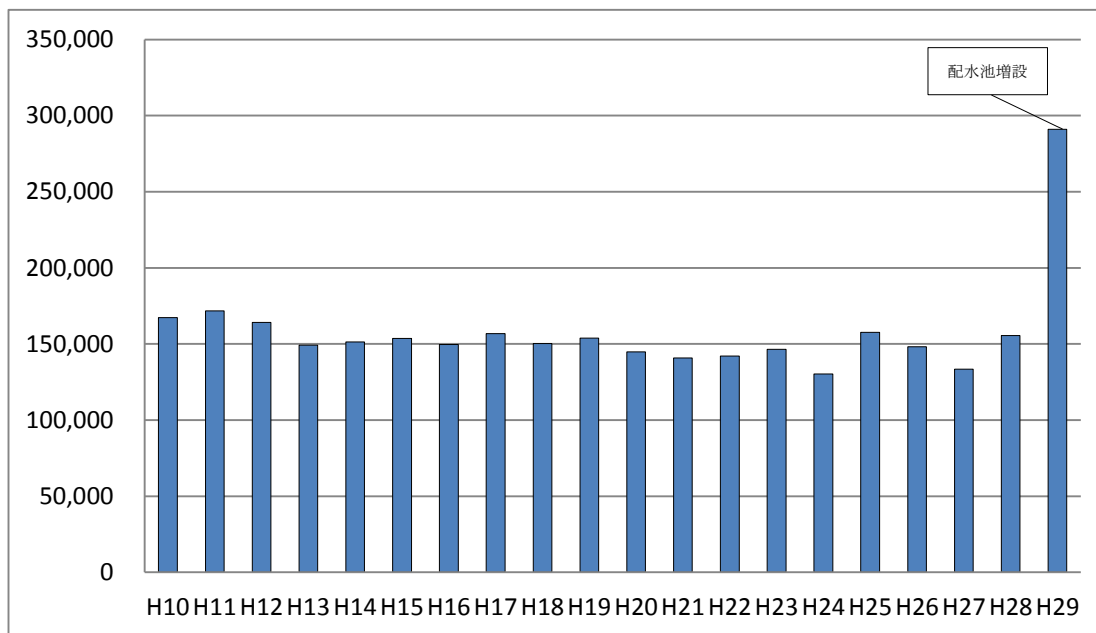


図25 水道事業特別会計予算額の推移

(単位:千円)



7 公共下水道事業

予算総額は、207,457千円となり前年度の当初予算と比較すると金額で△32,531千円、増減率で13.6%の減となっています。また3月現計予算(230,359千円)と比較すると金額で△22,892千円、増減率で9.9%の減となっています。

【主な施策】

(1)大潟村公共下水道管渠改築事業(社会資本) (80,000千円)

P479

供用開始より40年以上が経過し区域内の下水道施設については老朽化が著しい箇所が増加しております。これまでの不明水対策による管更生・人孔蓋改修や汚水中継ポンプ場の更新を実施したところですが、残る未更生管渠への対策として、平成25年度策定の「大潟村公共下水道管渠長寿命化計画」に倣い計画的な更新を図るものです。

表19 公共下水道事業歳入当初予算の前年度比較 (単位:千円,%)

款名	平成29年度		平成28年度		比較増減	
	金額	構成比	金額	構成比	金額	増減率
1 使用料及び手数料	95,995	46.3	97,823	40.8	△1,828	△ 1.9
2 国庫支出金	40,000	19.3	49,000	20.4	△9,000	△ 18.4
3 財産収入	1	0.0	1	0.0	0	0.0
4 繰入金	26,159	12.6	23,262	9.7	2,897	12.5
5 繰越金	1	0.0	1	0.0	0	0.0
6 諸収入	1	0.0	1	0.0	0	0.0
7 村債	45,300	21.8	69,900	29.1	△24,600	△ 35.2
歳入合計	207,457	100.0	239,988	100.0	△32,531	△ 13.6

表20 公共下水道事業歳出当初予算の前年度比較 (単位:千円,%)

款名	平成29年度		平成28年度		比較増減	
	金額	構成比	金額	構成比	金額	増減率
1 公共下水道費	156,237	75.3	187,816	78.3	△31,579	△ 16.8
2 公債費	50,220	24.2	51,172	21.3	△952	△ 1.9
3 予備費	1,000	0.5	1,000	0.4	0	0.0
歳出合計	207,457	100.0	239,988	100.0	△32,531	△ 13.6

図26 公共下水道事業歳入予算の構成比

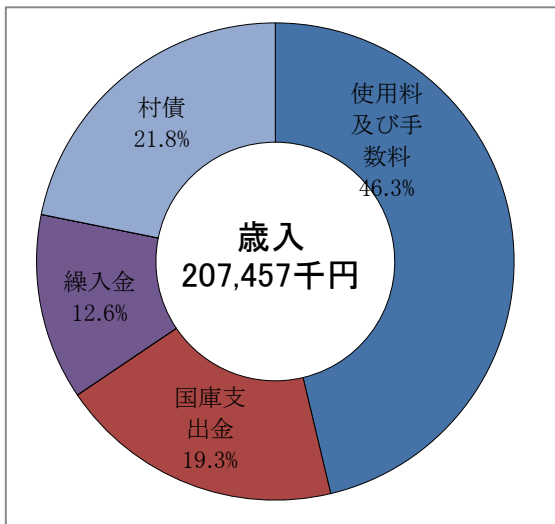


図27 公共下水道事業歳出予算の構成比

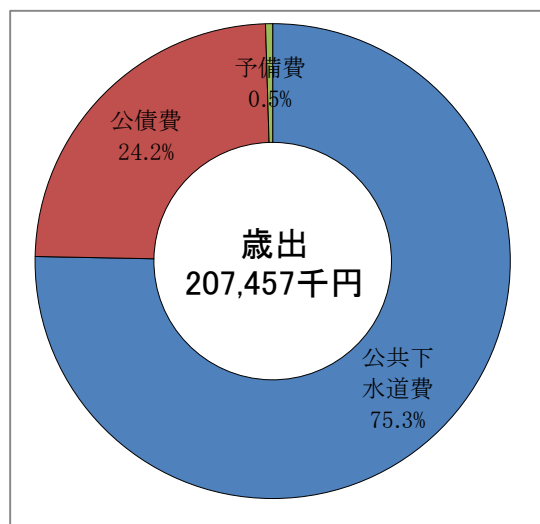
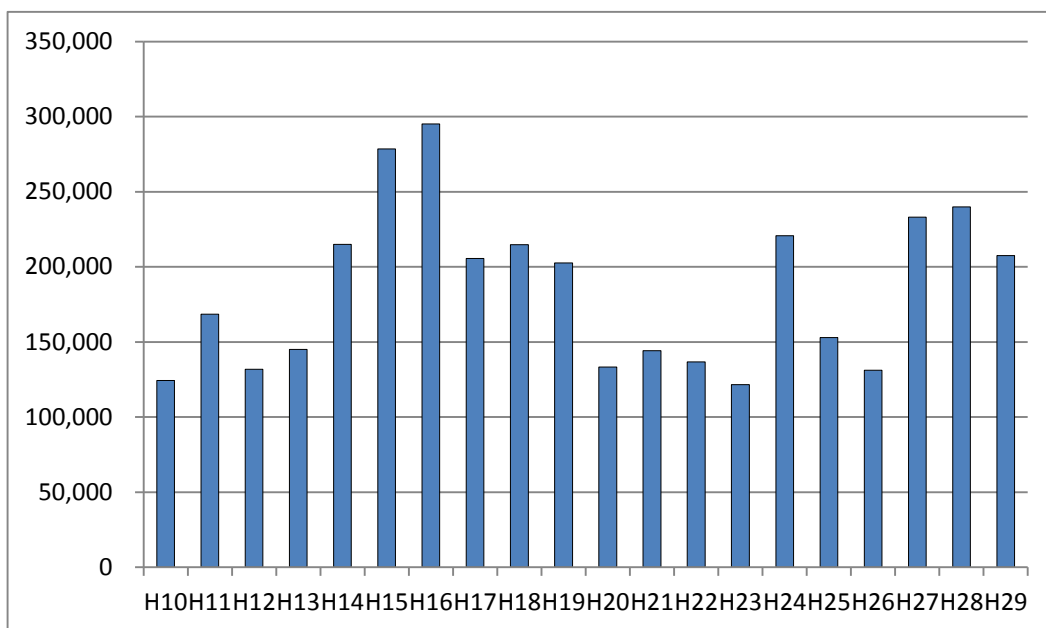


図28 公共下水道事業特別会計予算額の推移

(単位:千円)



IV 付属資料

1 人件費

表21 人件費の内訳

	人数	給料	職 員 手 当									
			扶 養	管理職	通 勤	住 居	期 末	勤 勉	寒冷地	時間外	管特勤	
特別職	2	14,484					4,095		126			
議員	12	29,484					8,292					
小計	14	43,968	0	0	0	0	12,387	0	126	0	0	
議会費	1	4,541	234	273	120		1,180	695	89			
総務費	12	38,731	1,308	394	998	590	9,288	5,530	710	3,480	300	
企画費												
税務総務費	4	14,280		391	293	234	3,329	2,049	162	282		
知事選挙費										777	25	
土地改良区選挙費										3,400		
社会福祉総務費	9	29,085	816	399	345	423	6,514	3,894	517	1,455		
保育園費	4	10,696	234		48	146	2,171	1,298	200	214		
保健センター費	3	8,646			120	120	1,876	1,154	125	433		
環境エネルギー費	2	7,202	882	278	240	282	1,898	1,051	178	129		
清掃総務費	1	2,278	234		86	240	540	301	89	137		
農業委員会費	1	4,541	354	273		146	1,206	695	89			
農業総務費	6	19,145	852	392	203	786	4,515	2,665	458	1,710		
農業振興費												
商工総務費	1	2,637					570	351	37	817		
土木総務費	1	3,373	234				814	470	89	372		
教育 教育長	1	6,348					1,795		51			
教育 一般職	3	14,223	684	394	414	324	3,255	1,894	215	846		
小学校費												
中学校費												
幼稚園費	4	12,734	78	282	155	120	2,920	1,787	214	322		
社会教育総務費	3	7,872	234		206	444	1,750	1,046	177	394		
干拓博物館費												
保健体育総務費	2	7,283	312	277	171		1,793	1,062	178	1,657		
体育施設費												
小 計	58	193,615	6,456	3,353	3,399	3,855	45,414	25,942	3,578	16,425	325	
特別会計	診療所費	3	15,834	312	400	275	146	3,912	2,366	163	184	30
	水道費											
	公共下水道費	1	2,932	78				649	389	89	147	
	小 計	4	18,766	390	400	275	146	4,561	2,755	252	331	30
合 計	76	256,349	6,846	3,753	3,674	4,001	62,362	28,697	3,956	16,756	355	

(注1)対象者は、議員、特別職、一般職員及び非常勤職員です。ALTは含まれません。

(注2)一般会計の職員に係る負担金は、一括管理のため、全て総務管理費に計上しています。

(単位:千円)

等			共済費	負担金	小計	非常勤職員					合計
初給調	児童	計				人数	報酬	通勤	社保料	小計	
		4,221	4,073	6,548	29,326					0	29,326
		8,292	11,988	---	49,764					0	49,764
0	0	12,513	16,061	6,548	79,090					0	79,090
		2,591	1,550	---	8,682	1	1,803			1,803	10,485
	3,875	26,473	13,892	22,060	101,156	4	6,808	96	20,903	27,807	128,963
		0		---	0	5	10,408			10,408	10,408
		6,740	4,487	---	25,507	1	1,628	48		1,676	27,183
		802		---	802					0	802
		3,400		---	3,400					0	3,400
		14,363	9,009	---	52,457	2	3,605	48		3,653	56,110
		4,311	3,122		18,129	15	29,170	576		29,746	47,875
		3,828	2,475	---	14,949	2	3,605	48		3,653	18,602
		4,938	2,572	---	14,712	1	1,978	48		2,026	16,738
		1,627	689	---	4,594					0	4,594
		2,763	1,555	---	8,859	1	2,153	48		2,201	11,060
		11,581	6,650	---	37,376	1	1,803	48		1,851	39,227
		0		---	0	2	9,480	48		9,528	9,528
		1,775	861	---	5,273					0	5,273
		1,979	1,115	---	6,467	1	2,328			2,328	8,795
		1,846	1,728	---	9,922					0	9,922
		8,026	4,647	---	26,896	4	7,910	96		8,006	34,902
		0		---	0	8	12,626	192		12,818	12,818
		0		---	0	2	4,305	96		4,401	4,401
		5,878	3,958	---	22,570	8	14,235	288		14,523	37,093
		4,251	2,484	---	14,607	3	5,758	48		5,806	20,413
		0		---	0	2	3,255			3,255	3,255
		5,450	2,526	---	15,259					0	15,259
		0		---	0	1	1,628			1,628	1,628
0	3,875	112,622	63,320	22,060	391,617	64	124,486	1,728	20,903	147,117	538,734
4,802		12,590	5,317	1,891	35,632					0	35,632
		0		---	0	1	2,153			2,153	2,153
		1,352	890	345	5,519	2	4,305	48		4,353	9,872
4,802	0	13,942	6,207	2,236	41,151	3	6,458	48	0	6,506	47,657
4,802	3,875	139,077	85,588	30,844	511,858	67	130,944	1,776	20,903	153,623	665,481

2 村 債

図29 一般会計村債残高の推移

(単位:千円)

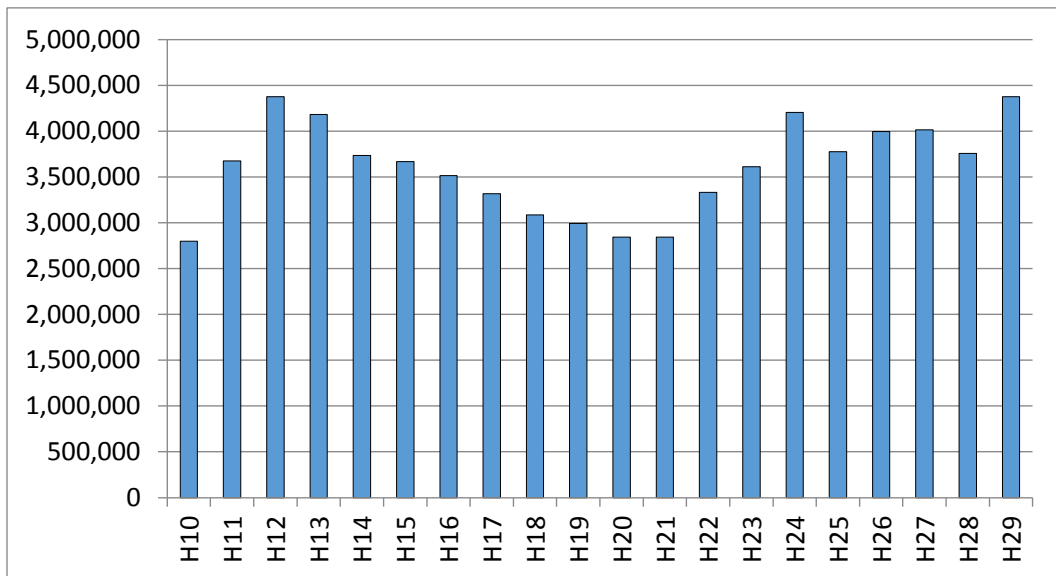
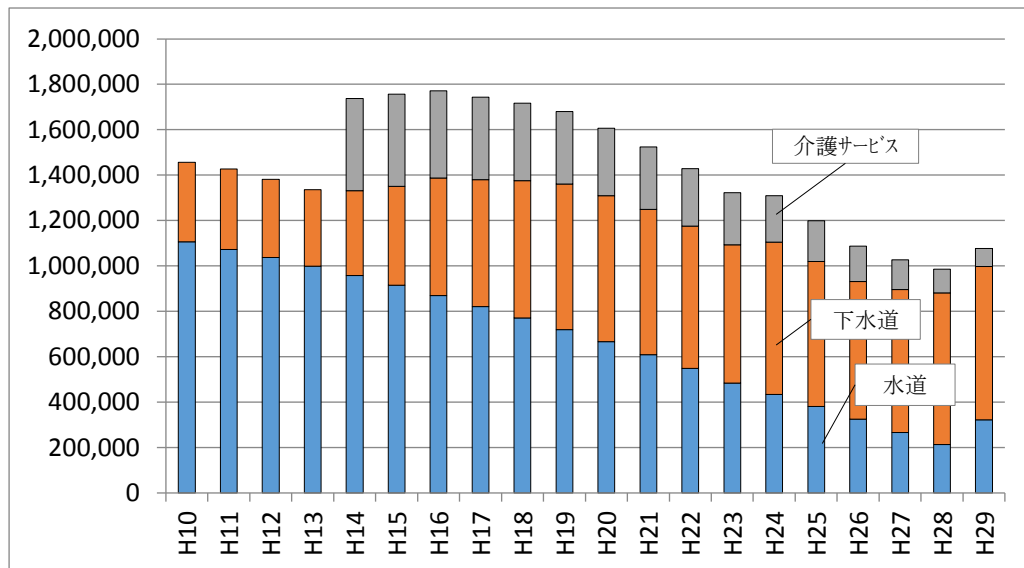


図30 特別会計村債残高の推移

(単位:千円)



3 基金

表22 基金取扱見込み

(単位:千円)

基金名		28年度末 現在高 見込み	29年度		
			期中 積立額	期中 取崩額	年度末 現在高
一般 会 計	財政調整基金	408,000	1,000	60,000	349,000
	減債基金	200,000	1,000		201,000
	地域振興基金	6,000	1,000		7,000
	道路維持管理基金	101,000	1,000		102,000
	地域福祉基金	26,000	1,000		27,000
	ふるさと応援基金	4,700	2,000		6,700
	観光振興基金	62,000	1,000		63,000
	かんがい排水施設整備基金	33,000	1,000		34,000
	認定こども園等建設整備基金	172,000	1,000	100,000	73,000
	石油貯蔵施設立地対策等基金	0	10,000		10,000
	小計	1,012,700	20,000	160,000	872,700
特別 会 計	国保財政調整基金	27,000			27,000
	介護給付費準備基金	56,802	4	1	56,805
	ひだまり苑財政調整基金	15,000	1,000		16,000
	小計	98,802	1,004	1	99,805
	合計	1,111,502	21,004	160,001	972,505

4 施設管理費の状況

表23 施設等管理費の内訳

(単位:千円)

経費区分	施設管理費の内訳							
	賃金	需用費	役務費	委託料	委託料 (指定管理)	工事 請負費	その他	計
役場庁舎等	365	10,936	1,956	19,783		9,724	397	43,161
コミュニティ会館	64	651	93	40		881	44	1,773
ケアハウス		821			22,639		150	23,610
ふれあい健康館			168	4,231	14,905	24,840		44,144
村民センター		756	118	863	10,302	4,954		16,993
保育園		4,639	92	1,340			106	6,177
保健センター		1,929	202	550		7,656	182	10,519
公衆トイレ	369	469	50			879		1,767
墓地公園				1,444				1,444
リサイクル施設		799	67	3,463				4,329
産直センター潟の店		1,624	324					1,948
商店街アーケード	24	554	21					599
ソーラースポーツライン		1,000			4,260	3,600		8,860
ふるさと交流施設		656	324			12,232		13,212
温泉保養センター		7,594	148	8,036	43,791	21,049	2,880	83,498
土木総務費管理施設		6,444	31	221			219	6,915
南の池公園施設		100		4,710				4,810
除雪用車両		3,374	82				431	3,887
村営住宅		2,893	296			3,955		7,144
消防施設		2,274	21				55	2,350
小学校		10,525	194	272			699	11,690
中学校		10,864	276	413		1,575	705	13,833
幼稚園	170	2,929	163	435		400	93	4,190
公民館	80	3,406	100	3,366		2,308	380	9,640
干拓博物館		10,541	180	4,459			124	15,304
体育施設等	983	7,286	1,187	4,625	7,168	2,505	1,365	25,119
給食施設		2,086		950			305	3,341
診療所		2,603	42	643		1,000	133	4,421
老人福祉施設		2,646	309	890	216,182	5,743	3,136	228,906
水道施設		10,242		4,492		1,305	6,687	22,726
下水道施設		4,774	162	1,130			8	6,074
計	2,055	115,415	6,606	66,356	319,247	104,606	18,099	632,384

(注1)各施設で管理する公用車の費用も含まれます。

(注2)土木総務費管理施設には、街灯、草刈機械、トラクターが含まれます。

(注3)体育施設等には、体育館、野球場、テニスコート、B&Gプール、多目的グラウンド、多目的広場、漕艇場、水上スキー場、ラグビー場が含まれます。

第2部 平成28年度予算の状況

I 補正予算の状況

1 一般会計

平成28年度下半期の補正予算は表25のとおりです。

区 分	補 正 額	予算現計額
10 月 現 計 予 算 額		3,293,461
1 2 月 補 正 額	29,503	3,322,964
2 月 補 正 額 (専 決)	3,800	3,326,764
3 月 補 正 額	21,642	3,348,406

(1) 12月補正予算の内訳

①震災復興特交返還金	13,275 千円
②人件費調整	3,809 千円
③産地交付金事業	2,292 千円
④自治体情報セキュリティ強化対策事業	2,009 千円
⑤その他	8,118 千円

(2) 2月補正予算(専決)の内訳

①冬期除雪委託事業	3,800 千円
-----------	----------

(3) 3月補正予算の内訳

①湖東厚生病院運営費補助事業	12,946 千円
②経常(基金積立金)	184,000 千円
③年度末調整ほか	△175,304 千円

表26 一般会計歳入予算補正状況

(単位:千円・%)

区 分	9月現計	12月	2月専決	3月	最終 予算額	構成 比
1 村 税	730,038			△6,550	723,488	21.6
2 地方譲与税	83,001				83,001	2.5
3 利子割交付金	1,000				1,000	0.0
4 配当割交付金	1,000				1,000	0.0
5 株式等譲渡 所得割交付金	200				200	0.0
6 地方消費税 交付金	50,000				50,000	1.5
7 自動車取得税 交付金	10,000				10,000	0.3
8 地方特例交付金	502				502	0.0
9 地方交付税	1,280,160			58,420	1,338,580	40.0
10 交通安全対策 特別交付金	1,100				1,100	0.0
11 分担金及び 負担金	18,011				18,011	0.5
12 使用料及び 手数料	55,565			△2,100	53,465	1.6
13 国庫支出金	261,247	1,663		△7,962	254,948	7.6
14 県支出金	279,718			△13,844	265,874	7.9
15 財産収入	17,939	11,921			29,860	0.9
16 寄附金	1,001				1,001	0.0
17 繰入金	128,000				128,000	3.8
18 繰越金	67,549	15,919	3,800	71,536	158,804	4.7
19 諸収入	66,630			△1,558	65,072	1.9
20 村債	240,800			△76,300	164,500	4.9
計	3,293,461	29,503	3,800	21,642	3,348,406	100.0

表27 一般会計歳出予算補正状況

(単位:千円・%)

区 分	9月現計	12月	2月専決	3月	最終 予算額	構成 比
1 議 会 費	64,859	229		△482	64,606	1.9
2 総 務 費	478,585	25,798		174,255	678,638	20.3
3 民 生 費	524,843	2,754		△20,396	507,201	15.2
4 衛 生 費	239,919	358		△23,232	217,045	6.5
5 農 林 水 産 業 費	675,869	2,700		△40,520	638,049	19.1
6 商 工 費	126,036	96		△6,703	119,429	3.6
7 土 木 費	161,693	32	3,800	△26,173	139,352	4.2
8 消 防 費	159,092	△3,616			155,476	4.6
9 教 育 費	407,762	1,152		△28,113	380,801	11.4
10 災 害 復 旧 費	1				1	0.0
11 公 債 費	444,802			△6,994	437,808	13.1
12 諸 支 出 金					0	0.0
13 予 備 費	10,000				10,000	0.3
計	3,293,461	29,503	3,800	21,642	3,348,406	100.0

2 特別会計

平成28年度下半期の補正予算は表28のとおりです。

表28 下半期特別会計予算 (単位:千円)

区 分	補 正 額	予算現計額
10月現計予算額		1,903,492
12月補正額	411	1,903,903
3月補正額	30,288	1,934,191
3月補正額(専決)	3,600	1,937,791

(1)12月補正予算の内訳

①診療所(人件費調整ほか)	342千円
②下水道(人件費調整ほか)	69千円

(2)3月補正予算

①診療所(人件費調整ほか)	△130千円
②国保(年度末調整ほか)	△41,301千円
③介保(年度末調整ほか)	13,310千円
④介護サービス(積立金)	3,000千円
⑤後期高齢(年度末調整ほか)	2,567千円
⑥水道(年度末調整ほか)	△11,200千円
⑦下水道(年度末調整ほか)	△18,560千円

(3)3月補正(専決)予算

①下水道(年度末調整ほか)	3,600千円
---------------	---------

Ⅱ 予算執行の状況

平成28年度予算の執行にあたっては、従来どおり計画的かつ効率的な執行に努めてきました結果、平成29年3月31日現在の執行状況は、次表のとおり一般会計においては、収入率91.3%、支出率95.2%となっており、特別会計においては、収入率91.1%、支出率96.4%となっております。

表29 一般会計の執行状況

(単位:千円・%)

歳 入				歳 出			
科 目	予算現額	収入済額	収入率	科 目	予算現額	支出済額	支出率
1 村 税	723,488	718,688	99.3	1 議 会 費	64,606	63,267	97.9
2 地 方 譲 与 税	83,001	94,666	114.1	2 総 務 費	678,638	644,828	95.0
3 利 子 割 交 付 金	1,000	1,029	102.9	3 民 生 費	507,201	471,881	93.0
4 配 当 割 交 付 金	1,000	1,268	126.8	4 衛 生 費	217,045	207,399	95.6
5 株 式 等 譲 渡 金 所 得 割 交 付 金	200	659	329.5	5 農 林 水 産 業 費	638,049	607,221	95.2
6 地 方 消 費 税 金 交 付 金	50,000	59,444	118.9	6 商 工 費	119,429	109,090	91.3
7 自 動 車 取 得 税 金 交 付 金	10,000	14,882	148.8	7 土 木 費	139,352	130,543	93.7
8 地 方 特 例 交 付 金	502	473	94.2	8 消 防 費	155,476	153,364	98.6
9 地 方 交 付 税	1,338,580	1,340,572	100.2	9 教 育 費	380,801	367,097	96.4
10 交 通 安 全 対 策 金 特 別 交 付 金	1,100	1,086	98.7	10 災 害 復 旧 費	1	0	0.0
11 分 担 金 及 び 金 担 金	18,011	16,676	92.6	11 公 債 費	437,808	432,191	98.7
12 使 用 料 及 び 料 手 数	53,465	52,813	98.8	12 諸 支 出 金	0	0	0.0
13 国 庫 支 出 金	254,948	161,451	63.3	13 予 備 費	10,000	0	0.0
14 県 支 出 金	265,874	197,970	74.5				
15 財 産 収 入	29,860	29,907	100.2				
16 寄 附 金	1,001	692	69.1				
17 繰 入 金	128,000	128,000	100.0				
18 繰 越 金	158,804	158,804	100.0				
19 諸 収 入	65,072	51,238	78.7				
20 村 債	164,500	26,200	15.9				
合 計	3,348,406	3,056,518	91.3	合 計	3,348,406	3,186,881	95.2

表30 特別会計の執行状況

(単位:千円・%)

	歳 入			歳 出		
	予算現額	収入済額	収入率	予算現額	支出済額	支出率
1 診 療 所	68,007	64,120	94.3	68,007	64,769	95.2
2 国民健康保険事業	900,553	884,738	98.2	900,553	867,697	96.4
3 介護保険事業	269,773	239,746	88.9	269,773	252,673	93.7
4 介護サービス事業	265,459	219,427	82.7	265,459	263,322	99.2
5 後期高齢者医療	55,700	56,379	101.2	55,700	55,620	99.9
6 水道事業	144,340	133,027	92.2	144,340	139,952	97.0
7 公共下水道事業	233,959	166,639	71.2	233,959	224,725	96.1
合 計	1,937,791	1,764,076	91.0	1,937,791	1,868,758	96.4

第3部 財産、公債及び一時借入金の現在高

(1) 土地及び建物

区 分	土 地 (地 積)			建	
				木 造 (延 面)	
	前年度末 現在高	年度中 増減高	年度末 現在高	前年度末 現在高	年度中 増減高
本 庁 舎	m ²	m ²	m ²	m ²	m ²
付 属 車 庫 ・ 倉 庫				26.50	
そ の 他 の 行 政 機 関	多 目 的 会 館				
	簡 易 水 道 管 理 舎				
	水 道 緩 速 濾 過 池 施 設				
	取 水 ポ ン プ 場				
	汚 水 中 継 ポ ン プ 場 第 3 中 継 ポ ン プ 場				
	防 災 セ ン タ ー				
	消 防 ポ ン プ 自 動 車 車 庫 ・ 防 災 備 蓄 倉 庫				
	西 2 丁 目 消 防 格 納 庫			34.78	
	東 3 丁 目 消 防 格 納 庫			34.78	
	土 木 機 械 格 納 庫				
	リ サ イ ク リ ン グ ス テ ー シ ョ ン				
	リ サ イ ク ル 用 空 き 瓶 保 管 庫				
	ス ト ッ ク ヤ ード				
	小 計				96.06
公 共 用 財 産	村 営 住 宅			3,733.68	
	村 営 住 宅 (ア パ ー ト)				
	保 育 園				
	幼 稚 園 及 び 付 属 施 設			32.98	
	小 学 校				

積)	物						備 考
	非 木 造 (延面積)			延 面 積 計			
年度末 現在高	前年度末 現在高	年度中 増減高	年度末 現在高	前年度末 現在高	年度中 増減高	年度末 現在高	
m ²	m ²	m ²	m ²	m ²	m ²	m ²	
	2,828.14		2,828.14	2,828.14		2,828.14	
26.50	330.00		330.00	356.50		356.50	
	196.45		196.45	196.45		196.45	
	471.44		471.44	471.44		471.44	
	1,164.20		1,164.20	1,164.20		1,164.20	
	39.19		39.19	39.19		39.19	
	321.19		321.19	321.19		321.19	
	106.63		106.63	106.63		106.63	
	119.25		119.25	119.25		119.25	
34.78				34.78		34.78	
34.78				34.78		34.78	
	429.70		429.70	429.70		429.70	
	100.83		100.83	100.83		100.83	
	60.60		60.60	60.60		60.60	
	70.57		70.57	70.57		70.57	
96.06	6,238.19		6,238.19	6,334.25		6,334.25	
3,733.68	90.68		90.68	3,824.36		3,824.36	東2-1:1戸 北1:54戸
	1,568.00		1,568.00	1,568.00		1,568.00	特定公共賃貸住宅 2棟24戸
	919.56		919.56	919.56		919.56	
32.98	951.57		951.57	984.55		984.55	
	3,615.96		3,615.96	3,615.96		3,615.96	

区 分		土 地 (地 積)			建	
					木 造 (延 面)	
		前年度末 現在高	年度中 増減高	年度末 現在高	前年度末 現在高	年度中 増減高
公 共 用 財 産	中 学 校	m ²	m ²	m ²	m ²	m ²
	中 学 校 体 育 館					
	中 学 校 付 属 施 設				33.12	
	調 理 場 ・ 機 械 室					
	公 民 館					
	診 療 所					
	保 健 セ ン タ ー					
	村 民 セ ン タ ー				41.90	
	村 民 セ ン タ ー 付 属 施 設				92.52	
	村 民 セ ン タ ー 分 館					
	墓 地 東 屋					
	墓 地 公 衆 便 所				17.83	
	公 衆 便 所				65.40	
	ち び っ こ 広 場 公 衆 便 所					
	南 の 池 公 園 東 屋				45.93	
	南 の 池 公 園 炊 事 場				29.81	
	青 年 会 館					
	バ ス 待 合 所					
	コ ミ ュ ニ テ ィ 会 館				310.52	
自 治 会 格 納 庫				154.03		
村 民 体 育 館						
村 民 体 育 館 付 属 倉 庫				103.68		

積)	物						備考
	非木造(延面積)			延面積計			
年度末 現在高	前年度末 現在高	年度中 増減高	年度末 現在高	前年度末 現在高	年度中 増減高	年度末 現在高	
m ²	m ²	m ²	m ²	m ²	m ²	m ²	
		3,260.75	3,260.75		3,260.75	3,260.75	
	4,007.52	△ 4,007.52		4,007.52	△ 4,007.52		解体
	1,819.92		1,819.92	1,819.92		1,819.92	
33.12	97.20		97.20	130.32		130.32	
		475.27	475.27		475.27	475.27	
	110.00	△ 110.00		110.00	△ 110.00		
	1,302.27		1,302.27	1,302.27		1,302.27	
	703.35		703.35	703.35		703.35	
	499.00		499.00	499.00		499.00	
41.90	1,374.77	31.68	1,406.45	1,416.67	31.68	1,448.35	
92.52				92.52		92.52	
	965.85		965.85	965.85		965.85	5館
	22.36		22.36	22.36		22.36	
17.83				17.83		17.83	
65.40				91.08	△ 25.68	65.40	4箇所
	19.90		19.90	19.90		19.90	5箇所
45.93				45.93		45.93	
29.81				29.81		29.81	
	118.47		118.47	118.47		118.47	
	16.59		16.59	16.59		16.59	
310.52				310.52		310.52	3館
154.03				154.03		154.03	6棟
	2,365.38		2,365.38	2,365.38		2,365.38	
103.68				103.68		103.68	

区 分		土 地 (地 積)			建	
					木 造 (延 面)	
		前年度末 現在高	年度中 増減高	年度末 現在高	前年度末 現在高	年度中 増減高
公 共 用 財 産	村民野球場管理棟	m ²	m ²	m ²	m ²	
	村民野球場物置				6.48	
	温泉保養センター					
	温泉保養センター 機 械 室					
	源泉ポンプ場					
	ふれあい健康館					
	ふれあい健康館 車 庫 ・ 倉 庫					
	多目的広場管理棟					
	多目的グラウンド管理棟					
	ソーラースポーツライン 管 理 棟				74.52	
	ソーラースポーツライン プ レ ハ ブ 倉 庫					
	ソーラースポーツライン 野 外 ス テ ー ジ					
	ソーラースポーツライン スタートゴールゲート					
	ふるさと交流施設					
	ふるさと交流施設等 総 合 管 理 棟					
	多 目 的 交 流 館				111.98	
	B & G 海洋センター 管 理 棟					
	B & G 海洋センター 上 屋 付 プ ー ル					
	水上スキー場管理棟					
	水 上 ス キ ー 場 メ イ ン タ ワ ー					
	水上スキー場艇庫					
ボ ー ト 場 A 艇 庫						
ボ ー ト 場 B 艇 庫						
干 拓 博 物 館						

積)	物						備 考
	非 木 造 (延面積)			延 面 積 計			
年度末 現在高	前年度末 現在高	年度中 増減高	年度末 現在高	前年度末 現在高	年度中 増減高	年度末 現在高	
m ²	m ²	m ²	m ²	m ²	m ²	m ²	
	193.00		193.00	193.00		193.00	
6.48				6.48		6.48	サブグラウンド
	2,034.80		2,034.80	2,034.80		2,034.80	
	244.65		244.65	244.65		244.65	
	48.08		48.08	48.08		48.08	2箇所
	1,673.15		1,673.15	1,673.15		1,673.15	
	133.00		133.00	133.00		133.00	
	193.28		193.28	193.28		193.28	
	140.00		140.00	140.00		140.00	
74.52				74.52		74.52	
	264.54		264.54	264.54		264.54	
	179.53		179.53	179.53		179.53	
	12.00		12.00	12.00		12.00	
	2,540.55		2,540.55	2,540.55		2,540.55	
	197.64		197.64	197.64		197.64	
111.98				111.98		111.98	
	209.09		209.09	209.09		209.09	
	875.06		875.06	875.06		875.06	
	99.19		99.19	99.19		99.19	
	46.37		46.37	46.37		46.37	
	97.25		97.25	97.25		97.25	
	119.24		119.24	119.24		119.24	(H24)
		182.18			182.18	182.18	(H26)
	2,578.39		2,578.39	2,578.39		2,578.39	

区 分		土 地 (地 積)			建	
					木 造 (延 面)	
		前年度末 現在高	年度中 増減高	年度末 現在高	前年度末 現在高	年度中 増減高
公 財 産 公 共 用	産直センター潟の店	m ²	m ²	m ²	m ²	m ²
	特別養護老人ホーム 及びケアハウス					
	特別養護老人ホーム 付 属 施 設					
	小 計				4,854.38	
	旧特産品センター				383.58	
	旧特産品ショップ					
	中 央 3 番 地	10,266.55	△ 2,642.30	7,624.25		
	中 央 4 - 11 宅 地	818.62		818.62		
	東 4 - 65 宅 地	3,600.48		3,600.48		
	東 3 - 4 住 宅 地	7,000.41		7,000.41		
	南 1 - 54 - 2 宅 地	16,216.46		16,216.46		
	西 4 - 2 発 展 用 地	46,000.00		46,000.00		
小 計	83,902.52	△ 2,642.30	81,260.22	383.58		
公 用 公 共 用 地	385,669.72		385,669.72			
発 展 用 地	782,298.48		782,298.48			
緑 道	141,685.93		141,685.93			
緑 地	301,625.67		301,625.67			
防 災 林	5,045,522.76		5,045,522.76			
排 水 路	350,513.97		350,513.97			
池 沼	157,819.20		157,819.20			
小 計	7,165,135.73		7,165,135.73			
合 計	7,249,038.25	△ 2,642.30	7,246,395.95	5,334.02		

物							備 考
積)	非 木 造 (延面積)			延 面 積 計			
年度末 現在高	前年度末 現在高	年度中 増減高	年度末 現在高	前年度末 現在高	年度中 増減高	年度末 現在高	
m ²	m ²	m ²	m ²	m ²	m ²	m ²	
	1,049.00	413.23	1,462.23	1,049.00	413.23	1,462.23	
	4,897.41		4,897.41	4,897.41		4,897.41	
	25.31		25.31	25.31		25.31	物置 16.98m ² タ ^ス ト ^ピ ット8.33m ²
4,854.38	34,333.04	4,331.43	38,482.29	39,187.42	4,331.43	43,518.85	
383.58				383.58		383.58	西5-16-2
	116.68		116.68	116.68		116.68	東1-1
							宅地分譲
		113.19	113.19		113.19	113.19	旧BEJ事務所
							残 10区画
							南地区ハウス用地
							メガソーラー
383.58	116.68	113.19	229.87	500.26	113.19	613.45	
5,334.02	40,687.91	4,444.62	44,950.35	46,021.93	4,444.62	50,466.55	

(2)物 権

(単位: m²)

区 分	前年度末 現在高	年度中 増減高	年度末 現在高
温泉権	9	0	9

(3)有価証券

(単位:千円)

区 分	前年度末 現在高	年度中 増減高	年度末 現在高
(株)大潟村カントリーエレベーター公社株券	100,000		100,000
(株)秋田県食肉流通公社株券	40		40
(株)ルーラル大潟株券	120,000		120,000
(株)大潟共生自然エネルギー株券	40,000		40,000
計	260,040	0	260,040

(4)出資による権利

(単位:千円)

区 分	前年度末 現在高	年度中 増減高	年度末 現在高
秋田県農業信用基金協会出資金	13,600		13,600
秋田県土地改良振興基金出資金	720		720
(社)秋田県青果物価格安定基金協会出資金	700		700
(社)秋田県農業公社出資金	200		200
地方公営企業等金融機構出資金	400		400
あきた創業投資事業有限責任組合出資金	0	1,000	1,000
(財)秋田県公的医療機関振興会出捐金	16		16
秋田県信用保証協会出捐金	543		543
(財)秋田県長寿社会振興財団出捐金	20		20
(財)本道医学振興会出捐金	135		135
(財)暴力団壊滅秋田県民会議出捐金	88		88
(財)秋田県労働者信用基金協会出捐金	160		160
(財)秋田県臓器移植推進協会出捐金	270		270
秋田赤十字病院移転新築事業出捐金	506		506
(財)秋田県青年会館出捐金	160		160
(財)秋田県総合公社出捐金	303	△ 20	283
(財)秋田県国際交流協会出捐金	335		335
計	18,156	980	19,136

(5) 物品(取得価格50万円以上のもの)

(単位:台、枚)

		前年度末 現在高	年度中		年度末 現在高
			増	減	
庁舎事務機器類	円テーブル	1			1
	会議用机	1			1
	印刷機	1			1
	電話交換機	0	1		1
	冷暖房機器(床置き)	0	1		1
	国保ライン/調交システム一式	1			1
	地域包括支援センターシステム	1			1
	タブレット(物忘れ相談プログラム)	0	1		1
	計	5	3	0	8
電動機械及び諸機械機具類	食器洗浄機	2		1	1
	冷凍冷蔵庫	1			1
	給食用包丁まな板消毒保管機	2			2
	給食用冷凍冷蔵庫	1			1
	給食用パススルー冷凍冷蔵庫	1			1
	給食用スチームコンベクションオープン	1			1
	給食用丸型フライヤー	1			1
	給食用真空冷却器	1			1
	給食用ガス回転釜	3			3
	給食用電磁調理器	1			1
	給食用消毒保管機	2			2
	給食用食器食缶トレイ兼用洗浄機	1			1
	給食用昇降消毒保管機	2			2
	給食用カートイン消毒保管機	2			2
	給食用牛乳冷蔵庫	1			1
	給食用パススルー冷蔵庫	1			1
	給食用シューズ殺菌保管機	1			1
	給食用衣類殺菌保管機	1			1
	音響制御ユニット	1			1
	券売機	1			1
	水上スキー用ジャンプ台	1			1
	水上スキー用浮き桟橋	1			1
	水上スキー用スロープ	1			1
	ジャンプ計測機器	2			2
	観客席	10			10
	自家用発電機	2			2
	ボート上架用ウィンチ	1			1
	あき缶自動圧縮機(カンプレッサー)	1		1	0
あき缶回収コンベア	1		1	0	
ペットボトル減容機	1		1	0	

(単位:台、枚)

区 分		前年度末 現在高	年度中		年度末 現在高
			増	減	
	ゴミ計量器(フラットスケール)	1			1
	塩素ガス漏洩検知警報計	1			1
	加圧ポンプ	3			3
	充電機	1			1
	次亜塩素酸注入機	2			2
	パック注入器	2			2
	ソーダ灰注入機	2			2
	浄水濁度計	1			1
	水中渦巻ポンプ(予備)	3			3
	ポータブル型超音波流量計	1			1
	塩素注入機	3			3
	計	68	0	4	64
農業 及び 土木 機械類	除雪機械	1			1
	ガーデントラクタ	1			1
	除雪トラック	1			1
	小型除雪車及び草刈装置	1			1
	水中深井戸ポンプ	5			5
	コートローラー	1			1
	芝刈機	2			2
	フォークリフト	1			1
	湿地ブルドーザー	1			1
	除雪機	1			1
	計	15	0	0	15
医療 及び 実験 用具類	リニア式電子走査型超音波診断装置	1			1
	眼底カメラ	1			1
	電動ローリングベット	3			3
	医事会計システム一式	0	1		1
	健康管理システム	1			1
	計	6	1	0	7

(単位:台、枚)

区 分		前年度末 現在高	年度中		年度末 現在高
			増	減	
教養及び体育用具類	保育園園庭遊具	1			1
	コンビ沐浴ユニット	1			1
	ランニングマシーン	2			2
	パソコン機器及び校内管理用サーバー機器	1			1
	ピアノ	5			5
	小学校図書管理パソコンシステム	1			1
	自動カンナ盤	1			1
	小型旋盤	1			1
	教育用ネットワークシステム一式(PC45台)	1		1	0
	理科実験設備	1			1
	デリカステージ1式	1			1
	チューバ(音楽楽器)	1			1
	移動書庫	1			1
	コンビネーション遊具	1			1
	太鼓	4			4
	陶芸窯	1			1
	閲覧テーブル	1			1
	展示用ハイケース	0	1		1
	室内電光得点表示板	1			1
	スピーカー	2			2
	プールクリーナ	1			1
	サッカーゴール	1			1
	競技用ボート(ナックルフォア)	18		8	10
競技用ボート(ダブルスカル)	3			3	
簡易トイレ	2			2	
計	53	1	9	45	
車両及び船舶	普通乗用自動車	8			8
	普通貨物自動車	1			1
	軽乗用自動車	4			4
	軽トラック	2			2
	消防ポンプ自動車	1			1
	軽消防自動車	2			2
	可搬式ポンプ(車載)	3	1	2	2
	小型動力ポンプ	1	1		2
	救助用ゴムボート	1			1
	曳航艇	2	1	1	2
	救助艇	2			2
	計	27	5	20	27

(単位:台、枚)

		前年度末 現在高	年度中		年度末 現在高
			増	減	
普通財産 (産直センター 潟の店)	プレハブ冷蔵庫	2			2
	冷蔵多段オープンショーケース	6	2		8
	楯田レジカウンター	2		2	0
	レジカウンター	1		1	0
	冷凍冷蔵庫	1	2		3
	冷凍機	1		1	0
	冷凍冷蔵平型ショーケース	1		1	0
	POSレジシステム	4			4
	惣菜・加工品販売棚	2			2
	特産品販売棚	2			2
	セミ多段冷蔵ケース	1		1	0
	業務用プレハブ冷凍・冷蔵庫	1		1	0
	アイスクリームショーケース	1			1
	計	25	4	7	22
普通財産 (センター 温泉保養)	冷凍冷蔵庫	1			1
	生ゴミ処理機	1		1	0
	計	2	0	1	1
普通財産 (ふるさと交流施設)	ミキサー	1			1
	急速凍結庫	1		1	0
	料理用台車	6		5	1
	OHP	1			1
	スクリーン	1			1
	調理用台車	1			1
	研磨システム器	1			1
	冷蔵庫	1		1	0
	ウエーブロール	1		1	0
	ピアノ	1			1
	エレクトーン	1			1
	たばこ自動販売機	1			1
	デジタルスポット	4			4
	ライトジョッキーコントローラー	1			1
	デジタルモーションナビシステム	1			1
計	23	0	8	15	

(単位:台、枚)

		前年度末 現在高	年度中		年度末 現在高
			増	減	
普通財産 (ひだまり苑)	全自動汚物除去機	1			1
	全自動洗濯脱水機	1			1
	乾燥機	2			2
	オンラインバス(特殊浴槽)	1			1
	ハローリフター	1			1
	チェアインバス	1			1
	入浴リフト	1			1
	コンビオープン	1			1
	冷温蔵配膳車	4			4
	心電計	1			1
	普通乗用自動車	1			1
	特殊乗用自動車	3			3
	計	43	0	8	18
普通財産 (ひだまり苑)	軽乗用自動車	1			1
	特殊バス	1			1
	電気自動炊飯器	0	1		1
	計	2	1	0	3
普通財産 (SSL)	総合気象観測装置	1			1
	ストローチョッパー	1			1
	トラクター	1			1
	ディスクモア	1			1
	計	4	0	0	4
総合計		273	15	57	229

2. 公債及び一時借入金

(1) 公債費は43ページを参照してください。

(2) 平成28年度下半期の一時借り入れはありませんでした

3. 基金

※金額は平成29年3月31日現在の決算見込額です。

(単位:千円)

区 分	前年度末 現在高	決 算 年 度 中		決算年度末 現在高
		増	減	
財 政 調 整 基 金	417,000	1,000	10,000	408,000
減 債 基 金	234,000	74,000	108,000	200,000
地 域 振 興 基 金	5,000	1,000		6,000
道 路 維 持 管 理 基 金	100,000	1,000		101,000
地 域 福 祉 基 金	25,000	1,000		26,000
ふ る さ と 応 援 基 金	3,700	702		4,402
観 光 振 興 基 金	71,000	1,000	10,000	62,000
かんがい排水施設整備基金	22,000	11,000		33,000
認定こども園等建設整備基金	71,000	101,000		172,000
国民健康保険事業財政調整基金	27,000			27,000
介護給付費準備基金	36,592	22,810	2,600	56,802
ひだまり苑財政調整基金	11,000	4,000		15,000
合 計	1,023,292	218,512	130,600	1,111,204



平成28年度 下半期 大瀧村財政報告

大 瀧 村