

令和4年度下半期
大潟村財政報告書

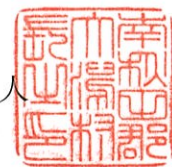
秋田県大潟村

大瀨村公告第 11 号

大瀨村財政報告書の作成及び公表に関する条例(昭和51年大瀨村条例第9号)第2条の規定に基づき、令和4年度下半期(令和4年10月1日から令和5年3月31日までの期間)における財政状況を次のとおり公表する。

令和5年5月1日

大瀨村長 高橋 浩 人



目 次

第1部 令和5年度当初予算の概要

I 予算総額	1 ページ
II 一般会計	
1 歳入	3 ページ
2 歳出	7 ページ
3 主要な施策	9 ページ
III 特別会計	
1 診療所	17 ページ
2 国民健康保険事業	19 ページ
3 介護保険事業	21 ページ
4 介護サービス事業	23 ページ
5 後期高齢者医療	25 ページ
6 水道事業	27 ページ
7 公共下水道事業	29 ページ
IV 附属資料	
1 人件費	31 ページ
2 村債	33 ページ
3 基金	34 ページ
4 施設管理費の状況	35 ページ
5 長期継続契約の状況	36 ページ

第2部 令和4年度の予算の状況

I 補正予算の状況	
1 一般会計	37 ページ
2 特別会計	40 ページ
II 予算執行の状況	41 ページ

第3部 財産、公債及び一時借入金の現在高

1 公有財産	43 ページ
2 物品(取得価格 50 万円以上のもの)	52 ページ
3 公債及び一時借入金	57 ページ
4 基金	57 ページ

この説明及び各表、図にある係数は、原則として四捨五入によっているもので、端数において合計とは合致しないものがあります。

第1部 令和5年度当初予算の概要

I 予算総額

一般会計の予算総額は5,060,000千円となり、前年度の当初予算と比較すると、金額で1,440,000千円、増減率で39.8%の増となっています。また、令和4年度3月現計予算(4,666,657千円)と比較すると金額で393,343千円、増減率で8.4%の増となっています。

当初予算比で大幅な増となった理由は、資金運用事業(250,000千円の皆増)、自然エネルギー100%の村づくり推進事業(996,457千円の増)等によるものです。

また、令和5年度は新型コロナウイルス感染症対応地方創生臨時交付金や新型コロナウイルスワクチン接種などが終了し、新型コロナウイルス対策関連の予算が減少しています。

次に、特別会計の予算総額は全体で2,189,127千円となり、前年度の当初予算と比較すると金額で196,129千円、増減率で9.8%の増となっています。また、令和4年度3月現計予算(2,103,193千円)と比較すると金額で85,934千円、増減率で4.1%の増となっています。

各会計別で特徴的なものを挙げると、水道事業特別会計において前年度と比較すると、金額で181,203千円、増減率で157.5%の増となっています。これは、水道施設デジタル化事業(182,692千円)の計上によるものです。また、公共下水道事業特別会計では前年度と比較すると、金額で34,924千円、増減率で22.5%の減となっています。これは、大潟村公共下水道管渠改築事業(社会資本)(40,000千円の皆減)の完了等によるものです。

その他、国民健康保険事業特別会計では国民健康保険事業費納付金の増額が見込まれるため前年度比で30,855千円、増減率で3.1%の増となっています。

表1 当初予算総額 (単位:千円,%)

会計名	令和5年度	令和4年度	比較増減	増減率
一般会計	5,060,000	3,620,000	1,440,000	39.8
特別会計	2,189,127	1,992,998	196,129	9.8
診療所	62,430	59,576	2,854	4.8
国民健康保険事業	1,020,002	989,147	30,855	3.1
介護保険事業	336,113	331,119	4,994	1.5
介護サービス事業	267,457	260,965	6,492	2.5
後期高齢者医療	86,774	82,119	4,655	5.7
水道事業	296,234	115,031	181,203	157.5
公共下水道事業	120,117	155,041	△34,924	△22.5
合計	7,249,127	5,612,998	1,636,129	29.1

図1 一般会計の当初予算の推移

(単位:千円)

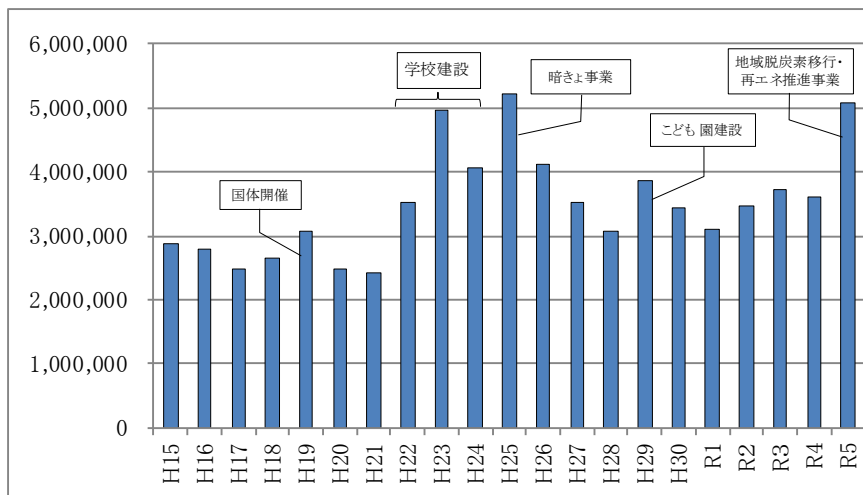


図2 特別会計総額の当初予算推移

(単位:千円)

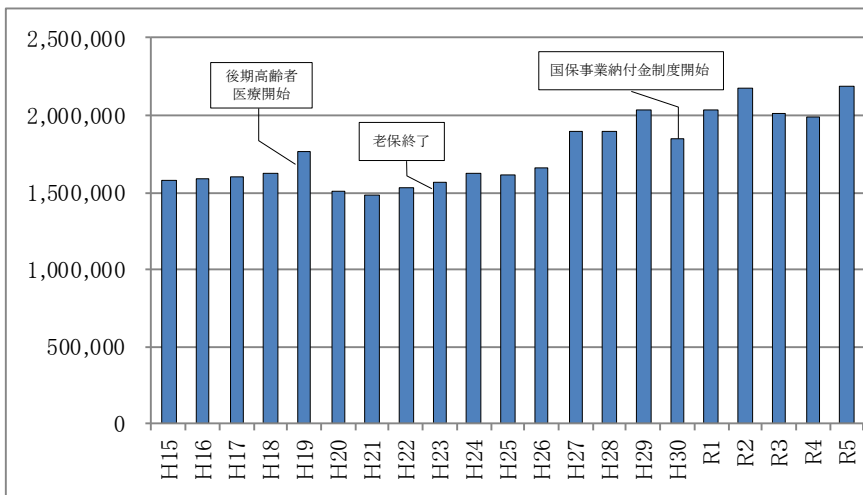
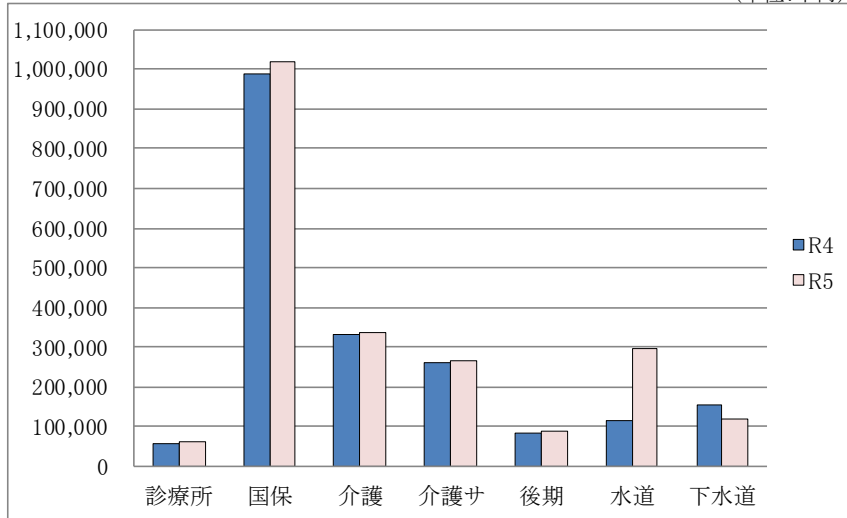


図3 特別会計ごとの前年度当初予算比較

(単位:千円)



Ⅱ 一般会計

1 歳入

(1) 総額と内訳

歳入予算の計上にあたっては、国の地方財政計画や前年度実績等を勘案して積算をしています。その中でも大きな割合を占める地方交付税については、国が示す地方財政計画において前年度から総額が増となったことなどを踏まえ、令和5年度当初では前年度比で51,330千円、増減率で3.8%の増を見込んでいます。

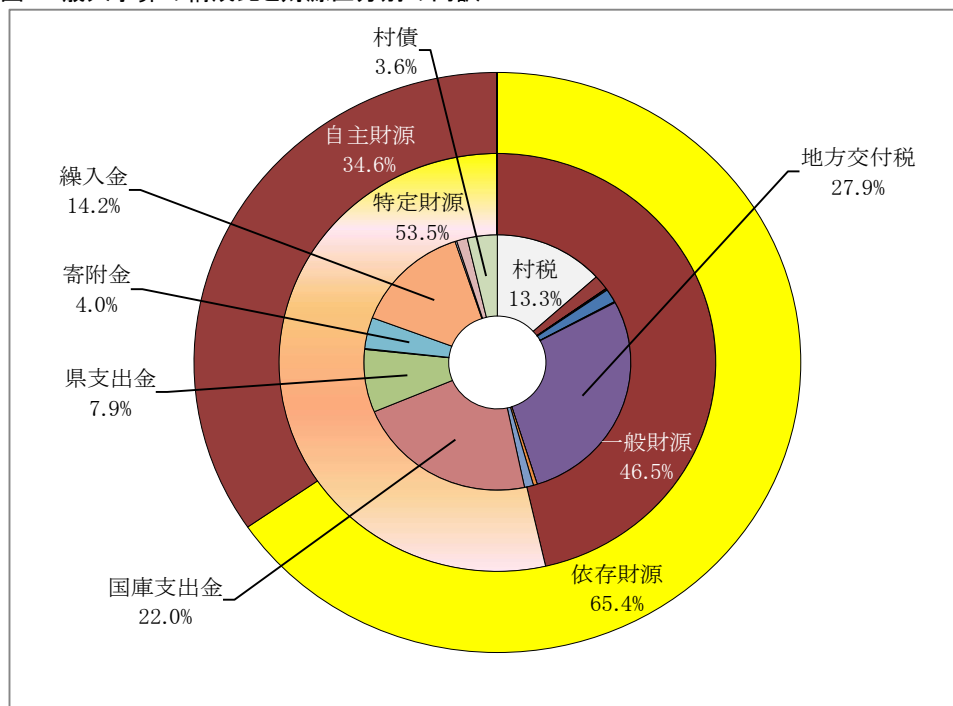
令和5年度の特徴としては、村税が減となっていますが、これは令和4年産米の作況不良に伴い、個人住民税における農業所得が前年比で減になると見込んでいるためです。他に増減額が大きい項目として、自然エネルギー100%の村づくり推進事業に伴う地域脱炭素移行・再エネ推進交付金による国庫支出金の大幅な増、資金運用事業に伴うかんがい排水施設整備基金繰入金の皆増、学校給食費無償化に伴う負担金の減となっています。

表2 歳入予算の前年度比較

(単位:千円,%)

款名	令和5年度		令和4年度		比較増減	
	金額	構成比	金額	構成比	金額	増減率
1 村税	673,704	13.3	698,935	19.3	△25,231	△ 3.6
2 地方譲与税	94,382	1.9	93,221	2.6	1,161	1.2
3 利子割交付金	208	0.0	435	0.0	△227	△ 52.2
4 配当割交付金	2,191	0.0	1,328	0.0	863	65.0
5 株式等譲渡所得割交付金	2,582	0.1	1,526	0.0	1,056	69.2
6 法人事業税交付金	6,362	0.1	5,115	0.1	1,247	24.4
7 地方消費税交付金	85,361	1.7	69,000	1.9	16,361	23.7
8 環境性能割交付金	5,814	0.1	5,000	0.1	814	16.3
9 地方特例交付金	2,001	0.0	2,001	0.1	0	0.0
10 地方交付税	1,412,000	27.9	1,360,670	37.6	51,330	3.8
11 交通安全対策特別交付金	1,000	0.0	1,000	0.0	0	0.0
12 分担金及び負担金	23,171	0.5	38,089	1.1	△14,918	△ 39.2
13 使用料及び手数料	55,872	1.1	57,193	1.6	△1,321	△ 2.3
14 国庫支出金	1,112,084	22.0	149,676	4.1	962,408	643.0
15 県支出金	401,727	7.9	351,770	9.7	49,957	14.2
16 財産収入	5,336	0.1	11,492	0.3	△6,156	△ 53.6
17 寄附金	200,101	4.0	200,002	5.5	99	0.0
18 繰入金	716,516	14.2	385,000	10.6	331,516	86.1
19 繰越金	10,000	0.2	10,000	0.3	0	0.0
20 諸収入	66,188	1.3	52,081	1.4	14,107	27.1
21 村債	183,400	3.6	126,466	3.5	56,934	45.0
歳入合計	5,060,000	100.0	3,620,000	100.0	1,440,000	39.8

図4 歳入予算の構成比と財源区分別の内訳



《参考》

【特定財源】

財源の用途が特定されている収入のこと

- 目的税(入湯税)、分担金及び負担金、使用料及び手数料、国庫支出金、県支出金、財産収入、寄附金、繰入金(財政調整基金繰入金を除く)、諸収入、村債(臨時財政対策債を除く)

【一般財源】

財源の用途が特定されことなく、村の裁量でどのような経費にも使用できる収入のこと

- 村税(入湯税を除く)、地方譲与税、利子割交付金、配当割交付金、株式等譲渡所得割交付金、地方消費税交付金、環境性能割交付金、地方特例交付金、地方交付税、交通安全対策特別交付金、繰越金

【依存財源】

収入にあたって、国県の意思決定により、交付されたり割り当てられたりする収入のこと。

- 地方譲与税、利子割交付金、配当割交付金、株式等譲渡所得割交付金、地方消費税交付金、環境性能割交付金、地方特例交付金、地方交付税、交通安全対策特別交付金、国庫支出金、県支出金、寄附金、村債

【自主財源】

村が自らの意思で額を設定し、収入することができる財源のこと。

- 村税、分担金及び負担金、使用料及び手数料、財産収入、繰入金、繰越金、諸収入

(2) 村 税

村税は一般財源並びに自主財源の主力となる重要な財源です。

予算額は、673,704千円となり、前年度当初予算対比では25,231千円、増減率で3.6%の減を見込んでいます。

減額となった主な理由は、令和4年産米の作況不良により個人住民税の所得割額が前年度より減となると見込んでいるためです。

令和4年度3月現計予算との比較は表4のとおりです。

なお、入湯税については目的税であり、温泉保養センター指定管理事業に充当しています。

表3 村税の前年度当初予算対比

(単位:千円,%)

款 名	令和5年度		令和4年度		比較増減	
	金額	構成比	金額	構成比	金額	増減率
1 村民税	202,848	30.1	238,947	34.2	△36,099	△15.1
個人分	186,174	27.6	222,531	31.8	△36,357	△16.3
法人分	16,674	2.5	16,416	2.3	258	1.6
2 固定資産税	392,758	58.3	386,037	55.2	6,721	1.7
3 軽自動車税	20,148	3.0	21,251	3.0	△1,103	△5.2
4 村たばこ税	30,300	4.5	27,400	3.9	2,900	10.6
5 入湯税	27,650	4.1	25,300	3.6	2,350	9.3
合 計	673,704	100.0	698,935	100.0	△25,231	△3.6

表4 村税の前年度3月現計予算対比

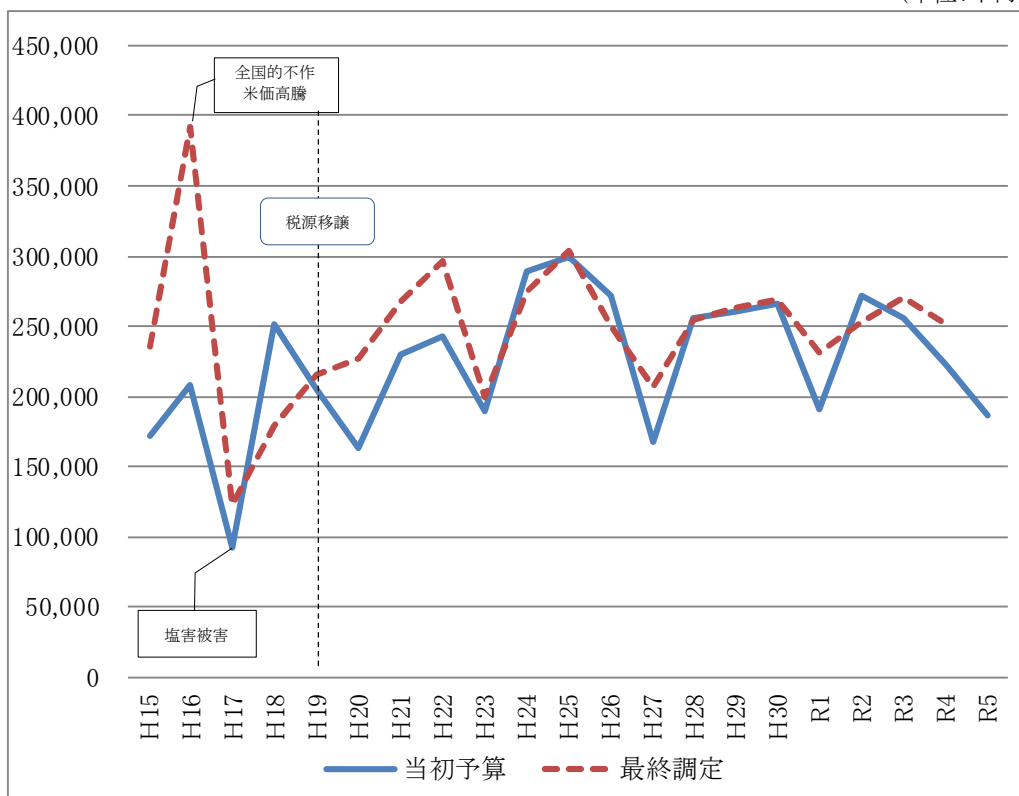
(単位:千円,%)

款 名	令和5年度		令和4年度3月 現計予算		比較増減	
	金額	構成比	金額※	構成比	金額	増減率
1 村民税	202,848	30.1	268,655	36.5	△65,807	△24.5
個人分	186,174	27.6	251,529	34.2	△65,355	△26.0
法人分	16,674	2.5	17,126	2.3	△452	△2.6
2 固定資産税	392,758	58.3	389,742	52.9	3,016	0.8
3 軽自動車税	20,148	3.0	19,971	2.7	177	0.9
4 村たばこ税	30,300	4.5	29,870	4.1	430	1.4
5 入湯税	27,650	4.1	27,930	3.8	△280	△1.0
合 計	673,704	100.0	736,168	100.0	△62,464	△8.5

※令和4年度3月補正予算(案)を含めた額です。

図5 村民税(個人)の当初予算と最終調定の比較

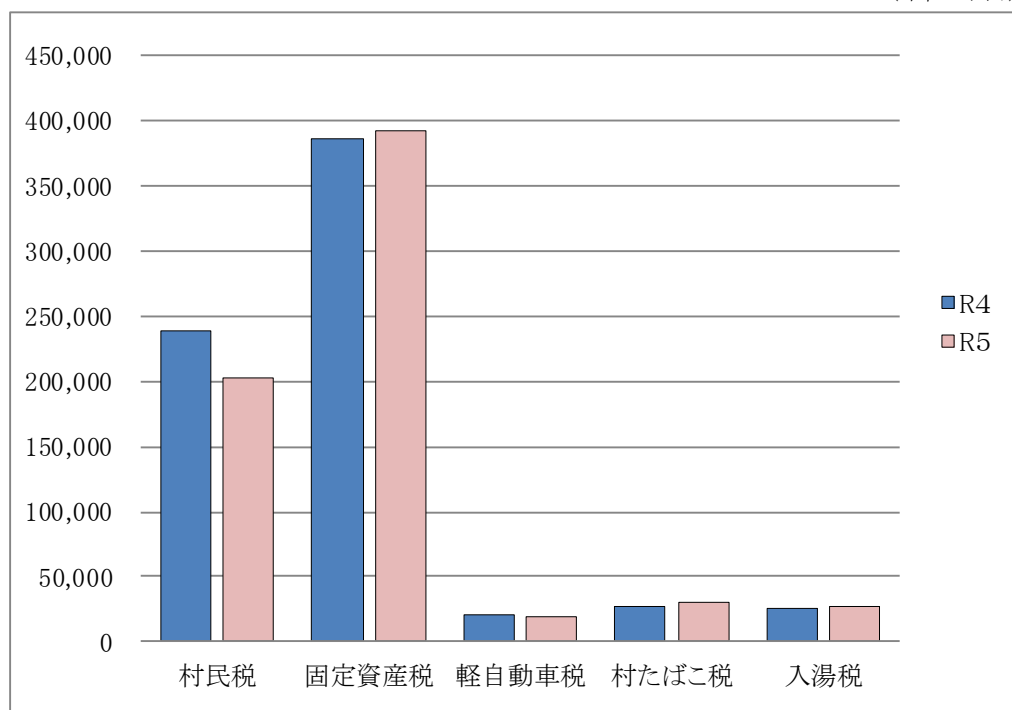
(単位:千円)



※R4の最終調定は見込み

図6 村税の前年度当初予算比較

(単位:千円)



2 歳 出

歳出の積算にあたっては、「第2期大潟村総合村づくり計画」及び「第2期大潟村コミュニティ創生戦略」の趣旨や前年度実績等を勘案して計上しています。

歳出額の大きいものとしては目的別に、①衛生費 1,244,717 千円(24.6%)、②総務費 1,051,072 千円(20.8%)、③農林水産業費 619,289 千円(12.2%)、④教育費 524,618 千円(10.4%)、⑤民生費 475,562 千円(9.4%)となっています。

前年度との増減率が大きいものとしては、①衛生費 417.2%、②土木費 70.2%、③総務費 22.6%の増となっています。

性質別でみると大きい順に、①普通建設事業費 1,258,688 千円(24.9%)、②物件費 1,040,142 千円(20.6%)、③補助費等 847,748 千円(16.8%)、④人件費 677,989 千円(13.4%)、⑤公債費 326,332 千円(6.4%)となっています。

増の主な理由は、衛生費において地域脱炭素移行・再エネ推進交付金を活用した自然エネルギー100%の村づくり推進事業を計上したほか、土木費で村道補改修関連予算の拡充や新たに防雪柵設置事業を計上したことによるものです。

減の主な理由は、公債費における年次償還に伴う地方債残高の逡減によるものです。

表5 歳出予算の目的別比較

(単位:千円,%)

款 名	令和5年度		令和4年度		比較増減	
	金 額	構成比	金 額	構成比	金 額	増減率
1 議 会 費	65,299	1.3	65,179	1.8	120	0.2
2 総 務 費	1,051,072	20.8	857,073	23.7	193,999	22.6
3 民 生 費	475,562	9.4	458,298	12.7	17,264	3.8
4 衛 生 費	1,244,717	24.6	240,649	6.6	1,004,068	417.2
5 農 林 水 産 業 費	619,289	12.2	542,104	15.0	77,185	14.2
6 商 工 費	174,149	3.4	214,471	5.9	△40,322	△ 18.8
7 土 木 費	376,833	7.4	221,466	6.1	155,367	70.2
8 消 防 費	192,121	3.8	166,870	4.6	25,251	15.1
9 教 育 費	524,618	10.4	499,687	13.8	24,931	5.0
10 災 害 復 旧 費	2	0.0	1	0.0	1	100.0
11 公 債 費	326,338	6.4	344,202	9.5	△17,864	△ 5.2
12 予 備 費	10,000	0.2	10,000	0.3	0	0.0
歳 出 合 計	5,060,000	100.0	3,620,000	100.0	1,440,000	39.8

図7 歳出予算の構成比

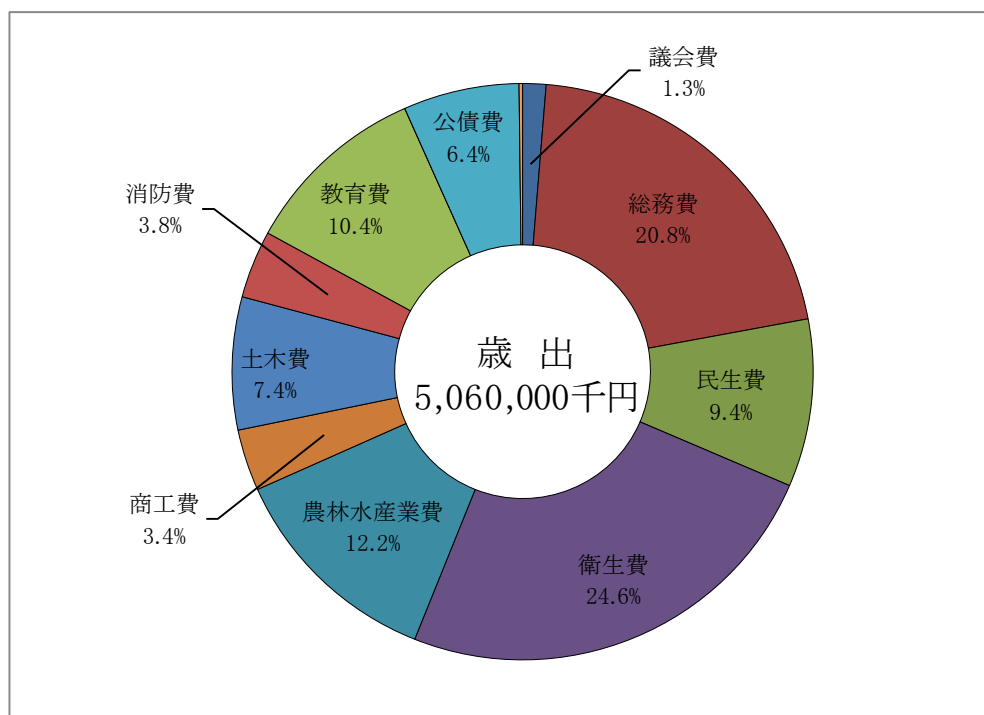


表6 歳出予算の性質別比較

(単位:千円,%)

款名	令和5年度		令和4年度		比較増減	
	金額	構成比	金額	構成比	金額	増減率
1 義務的経費	1,155,734	22.8	1,164,571	32.2	△8,837	△ 0.8
人件費	677,989	13.4	659,676	18.2	18,313	2.8
扶助費	151,413	3.0	160,693	4.4	△9,280	△ 5.8
公債費	326,332	6.4	344,202	9.5	△17,870	△ 5.2
2 その他の行政費	3,904,266	77.2	2,455,429	67.8	1,448,837	59.0
物件費	1,040,142	20.6	933,716	25.8	106,426	11.4
維持補修費	81,396	1.6	55,271	1.5	26,125	47.3
補助費等	847,748	16.8	824,767	22.8	22,981	2.8
投資及び出資金	251,000	5.0	0	0.0	251,000	---
積立金	206,596	4.1	215,779	6.0	△9,183	△ 4.3
繰出金	189,494	3.7	171,566	4.7	17,928	10.4
貸付金	19,200	0.4	10,000	0.3	9,200	92.0
その他	10,000	0.2	10,000	0.3	0	0.0
普通建設事業費	1,258,688	24.9	234,329	6.5	1,024,359	437.1
災害復旧事業費	2	0.0	1	0.0	1	100.0
歳出合計	5,060,000	100.0	3,620,000	100.0	1,440,000	39.8

3 主要な施策

議会事務局

(1) タブレットPC導入事業						予算書掲載ページ	P43
事業費	特定財源の内訳					一般財源	
	国庫支出金	県支出金	地方債	基金繰入金	その他計		
2,021					424	1,597	
事業概要	議会改革の一環として議会のIT化を進めることにより、情報伝達及び事務の効率化などを図ります。						

総務企画課

(1) 資金運用事業 新規						予算書掲載ページ	P53
事業費	特定財源の内訳					一般財源	
	国庫支出金	県支出金	地方債	基金繰入金	その他計		
250,000				250,000			
事業概要	これまで積み立ててきた「かんがい排水施設整備基金」について、債券への投資により運用することで、国営かんがい排水事業に向けた財源確保を図ります。						

(2) ふるさと応援寄附推進事業						予算書掲載ページ	P63
事業費	特定財源の内訳					一般財源	
	国庫支出金	県支出金	地方債	基金繰入金	その他計		
98,127						98,127	
事業概要	制度の趣旨や村の魅力を広くPRし、制度の普及促進を図り、寄附金の増加に取り組みます。また、ふるさと納税を契機とした関わりを大切に、関係人口の増加、将来の移住定住にも繋げてまいります。						

(3) 移住・定住促進事業						予算書掲載ページ	P63
事業費	特定財源の内訳					一般財源	
	国庫支出金	県支出金	地方債	基金繰入金	その他計		
29,425				29,000		425	
事業概要	村外からの移住及び村内定住を促進し、人口増加と村の活性化を図ります。						

(4) ポルダー婚活事業						予算書掲載ページ	P67
事業費	特 定 財 源 の 内 訳					一 般 財 源	
	国庫支出金	県支出金	地 方 債	基金繰入金	そ の 他 計		
2,680							2,680
事業概要	少子高齢化、晩婚化が進んでいる現状を踏まえ、若者や未婚者の交流や出会いの場を創出するなど、希望をかなえる仕組みづくりを推進します。						

(5) 村づくり研修事業(ホスタウン)						予算書掲載ページ	P69
事業費	特 定 財 源 の 内 訳					一 般 財 源	
	国庫支出金	県支出金	地 方 債	基金繰入金	そ の 他 計		
3,648							3,648
事業概要	デンマークとの協力・連携を強化し、将来的な村の発展に資するため、現地を訪問し、村民が有意義な研修を行うための素地を醸成します。						

(6) コンビニ交付サービス導入事業 新規						予算書掲載ページ	P75
事業費	特 定 財 源 の 内 訳					一 般 財 源	
	国庫支出金	県支出金	地 方 債	基金繰入金	そ の 他 計		
21,974	10,754			10,000			1,220
事業概要	全国のコンビニエンスストア等のキオスク端末(マルチコピー機)で、住民票など各種証明書の交付が可能になることで、役場窓口の混雑緩和や、住民や転出済の方などで来庁が困難な方の利便性向上を図ります。						

税務会計課

(1) 公共施設整備事業 新規						予算書掲載ページ	P57
事業費	特 定 財 源 の 内 訳					一 般 財 源	
	国庫支出金	県支出金	地 方 債	基金繰入金	そ の 他 計		
726							726
事業概要	旧物産公社事務所の屋根の一部を葺き替えし、適正に維持管理することで、快適な利用環境を整備します。						

生活環境課

(1) 八郎湖水質改善対策事業						予算書掲載ページ	P119
事業費	特定財源の内訳					一般財源	
	国庫支出金	県支出金	地方債	基金繰入金	その他計		
9,521				3,000			6,521
事業概要	八郎湖の水質改善に向けて、国や県の動向にあわせた対策を講じるとともに、必要に応じて国県要望活動も展開していきます。また、八郎湖への農地由来の汚濁負荷低減を図るため、無代掻き栽培などの取組を支援することにより、発生源対策を推進します。						

(2) 自然エネルギー100%の村づくり推進事業						予算書掲載ページ	P123
事業費	特定財源の内訳					一般財源	
	国庫支出金	県支出金	地方債	基金繰入金	その他計		
997,466	985,725						11,741
事業概要	再生可能エネルギーの活用について、産・学・官・民・金(金融)で連携し、令和4年度に採択された「脱炭素先行地域」事業を中心に、「2050年再生可能エネルギー100%」の達成に向けた取組を推進します。						

(3) 村道(砂利道)保守管理事業						予算書掲載ページ	P165
事業費	特定財源の内訳					一般財源	
	国庫支出金	県支出金	地方債	基金繰入金	その他計		
65,598				60,000			5,598
事業概要	主に圃場へのアクセス道路として使用されている砂利道(延長約150km)の保守管理により、車両通行の際の安全性を確保します。また、令和5年度は、草木の繁茂により通行不可となっている大潟2号線の一部(西4丁目地内南側)について雑木処理及び砕石敷き均しを実施します。						

(4) 村道・歩道(舗装道)補修事業						予算書掲載ページ	P165
事業費	特定財源の内訳					一般財源	
	国庫支出金	県支出金	地方債	基金繰入金	その他計		
40,345			36,000				4,345
事業概要	村道や歩道に生じた段差や穴などにより、交通事故や転倒事故が起きることを未然に防ぐため、パッチングやオーバーレイなど舗装補修を実施し、交通安全性を確保します。						

(5) 防雪柵設置事業 新規						予算書掲載ページ	P167
事業費	特 定 財 源 の 内 訳					一 般 財 源	
	国庫支出金	県支出金	地 方 債	基金繰入金	そ の 他 計		
37,678			37,600				78
事業概要	村道-大潟環状線と県道-道村大川線の交差点部手前において、約100mに渡る無林区間(村道)に防雪柵を設置し、冬季交通における安全性を確保します。						

(6) 村営住宅整備事業						予算書掲載ページ	P169
事業費	特 定 財 源 の 内 訳					一 般 財 源	
	国庫支出金	県支出金	地 方 債	基金繰入金	そ の 他 計		
16,952							16,952
事業概要	老朽化が著しい北一丁目の村営住宅を解体し、新たに建設する集合型村営住宅の敷地を確保することで、良質な住環境を提供し、移住定住を促進します。						

福祉保健課

(1) 地域福祉推進事業						予算書掲載ページ	P89
事業費	特 定 財 源 の 内 訳					一 般 財 源	
	国庫支出金	県支出金	地 方 債	基金繰入金	そ の 他 計		
33,887	11,250	605		20,000			2,032
事業概要	社会福祉協議会等の活動支援や、地域共生社会の実現に向けた重層的な相談支援体制の整備や農福連携の推進、人材育成のための福祉団体への研修支援等により地域福祉の強化充実を図ります。						

(2) 高齢者自立支援事業						予算書掲載ページ	P93
事業費	特 定 財 源 の 内 訳					一 般 財 源	
	国庫支出金	県支出金	地 方 債	基金繰入金	そ の 他 計		
1,524							1,524
事業概要	住み慣れた地域で自立した生活ができるよう、自立支援ベッドの補助や配食サービス扶助、運転免許延伸事業など一人ひとりの状況に合わせた支援を行います。						

(3) 福祉医療費支給事業						予算書掲載ページ	P101
事業費	特 定 財 源 の 内 訳					一 般 財 源	
	国庫支出金	県支出金	地 方 債	基金繰入金	そ の 他 計		
24,507		9,608			1,200	13,699	
事業概要	福祉の増進と生活の安定を図るため、経済的負担を軽減し、安心していつでも診療が受けられるよう、乳幼児・小中学生・高校生等の医療費を助成します。						

(4) 漏っ子Babyギフト事業 新規						予算書掲載ページ	P103
事業費	特 定 財 源 の 内 訳					一 般 財 源	
	国庫支出金	県支出金	地 方 債	基金繰入金	そ の 他 計		
4,814	1,448	962				2,404	
事業概要	妊娠期から出産・子育てまでの切れ目のない支援として、面談等を通じて必要な支援につなぐ伴走型相談支援の充実を図るとともに、出産・子育て応援給付金を支給し、子育てに係る経済的負担軽減を図ります。						

(5) 心の健康づくり・自殺予防対策事業						予算書掲載ページ	P113
事業費	特 定 財 源 の 内 訳					一 般 財 源	
	国庫支出金	県支出金	地 方 債	基金繰入金	そ の 他 計		
5,622		2,811				2,811	
事業概要	自殺予防、孤立防止、うつ病への理解を深めるなど住民への啓発活動等を推進します。また、令和5年度は生きることの包括的支援を推進するための「自殺対策計画」を改定します。						

(6) ネウボラ事業						予算書掲載ページ	P115
事業費	特 定 財 源 の 内 訳					一 般 財 源	
	国庫支出金	県支出金	地 方 債	基金繰入金	そ の 他 計		
371	40					331	
事業概要	ネウボラを設置し、妊娠中から子育て中の方が保健師に相談しやすい環境の整備を図り、妊娠・出産、子育てまで切れ目のない支援を行います。						

農業委員会

(1) 視察研修事業						予算書掲載ページ	P133
事業費	特 定 財 源 の 内 訳					一 般 財 源	
	国庫支出金	県支出金	地 方 債	基金繰入金	そ の 他 計		
922							922
事業概要	農業・農地等に関する先進事例を視察し、農業委員の資質向上と農業委員活動の活性化を図ります。						

産業振興課

(1) 農産物・加工品輸出促進事業						予算書掲載ページ	P141
事業費	特 定 財 源 の 内 訳					一 般 財 源	
	国庫支出金	県支出金	地 方 債	基金繰入金	そ の 他 計		
2,600							2,600
事業概要	農産物及び加工品を中心とした輸出に向けた取組みを推進し、多彩な販売ルートの確保を図り、高い生産性と所得水準の両立、安全安心な食糧基地として持続可能な農業の村を目指すため、協議会の活動を支援します。						

(2) 高収益作物生産促進事業						予算書掲載ページ	P143
事業費	特 定 財 源 の 内 訳					一 般 財 源	
	国庫支出金	県支出金	地 方 債	基金繰入金	そ の 他 計		
13,483							13,483
事業概要	村の基幹産業である農業の収益力向上を目的として、収入保険への加入支援や村振興作物5品目(タマネギ・カボチャ・ニンニク・メロン・花き)の種苗費や資材費を補助することにより、高収益作物の生産促進を図ります。						

(3) みどりの食料システム戦略推進事業						予算書掲載ページ	P143
事業費	特 定 財 源 の 内 訳					一 般 財 源	
	国庫支出金	県支出金	地 方 債	基金繰入金	そ の 他 計		
503		483					20
事業概要	新たな担い手の掘り起こしや地域における有機農業の活性化に向けた取組を推進するとともに、地域の豊かな自然環境を生かした消費者等との交流を通じ、県内外での有機農産物の認知度の向上と需要拡大を図り、有機栽培面積の拡大に繋がります。						

(4) 松くい虫防除対策事業						予算書掲載ページ	P147
事業費	特 定 財 源 の 内 訳					一 般 財 源	
	国庫支出金	県支出金	地 方 債	基金繰入金	そ の 他 計		
61,358		58,179				3,179	
事業概要	松くい虫被害により枯死し、景観維持及び安全面の観点から支障になる立木の伐倒処理や松くい虫が産卵している可能性が高い当年度枯れ木(夏枯れ木)を冬期間に伐倒駆除することで、被害に遭いにくい健全な松林の形成を図ります。						

(5) ふるさと交流施設整備事業						予算書掲載ページ	P157
事業費	特 定 財 源 の 内 訳					一 般 財 源	
	国庫支出金	県支出金	地 方 債	基金繰入金	そ の 他 計		
39,253			32,500			6,753	
事業概要	ふるさと交流施設の適正な維持管理により、利用者が安全で快適に利用できる環境を整備します。令和5年度は県と協調して外壁改修工事を実施します。						

教育委員会

(1) ICT教育推進事業						予算書掲載ページ	P185
事業費	特 定 財 源 の 内 訳					一 般 財 源	
	国庫支出金	県支出金	地 方 債	基金繰入金	そ の 他 計		
8,431		3,700				4,731	
事業概要	小中学校の児童・生徒1人に1台のタブレットPCが整備された環境を有効活用し、教科の学びを深める他、情報活用能力を育成し、次代を担う人材に必要な資質・能力の育成を図ります。						

(2) 大瀧村奨学金貸与事業 新規						予算書掲載ページ	P187
事業費	特 定 財 源 の 内 訳					一 般 財 源	
	国庫支出金	県支出金	地方債	基金繰入金	その他計		
9,200						9,200	
事業概要	<p>村内の生徒等が、家庭事情や経済的理由により進学や修学に支障をきたすことなく、自らの能力や適性等にあった進路を自由に選択し、意欲的に学業に専念できるよう経済的、精神的に支援します。</p>						

(3) 図書管理システム導入事業 新規						予算書掲載ページ	P189 P195
事業費	特 定 財 源 の 内 訳					一 般 財 源	
	国庫支出金	県支出金	地方債	基金繰入金	その他計		
442						442	
事業概要	<p>学校図書における管理・貸出しをデジタル化及びクラウド化し、児童生徒の図書利用の利便性向上を図ります。また、学校にメディア支援員を配置することにより、学校図書館の利活用促進を図ります。</p>						

(4) 学校給食費無償化 新規						予算書掲載ページ	—
事業費	特 定 財 源 の 内 訳					一 般 財 源	
	国庫支出金	県支出金	地方債	基金繰入金	その他計		
12,248						12,248	
事業概要	<p>小中学生の給食費を完全無償化にすることで、子育て世帯への負担軽減を図り、安心して子どもを産み育てられる環境を整えます。 ※事業費は村の実質負担額として歳入(給食費負担金)の減額分を記載しています。</p>						

(5) 中学校部活動地域移行事業 新規						予算書掲載ページ	P197
事業費	特 定 財 源 の 内 訳					一 般 財 源	
	国庫支出金	県支出金	地方債	基金繰入金	その他計		
907						907	
事業概要	<p>スポーツ庁・文化庁が進める「中学校の部活動の休日指導の地域移行」に対応するため、令和5年度中の実施を目標に準備を進め、教員の働き方改革や子どもの機会損失解消を図ります。</p>						

(6) 公民館施設設備補改修事業						予算書掲載ページ	P215
事業費	特 定 財 源 の 内 訳					一 般 財 源	
	国庫支出金	県支出金	地方債	基金繰入金	その他計		
2,002						2,002	
事業概要	<p>公民館の利便性の向上と、利用しやすい環境を整備するため、施設の補改修を実施します。</p>						

Ⅲ 特別会計

1 診療所

診療所では、令和2年度から指定管理を実施しております。診療所特別会計の予算総額は、62,430千円となり、前年度の当初予算と比較すると金額で2,854千円、増減率で4.8%の増となっています。

また、令和4年度3月現計予算(59,713千円)と比較すると金額で2,717千円、増減率で4.6%の増となっています。

【主な施策】

(1) 診療所管理運営事業						予算書掲載ページ	P263
事業費	特 定 財 源 の 内 訳					一 般 財 源	
	国庫支出金	県支出金	地方債	基金繰入金	その他計		
44,825					36,388	8,437	
事業概要	診療所業務の指定管理を実施し、地域医療の充実に努めます。						

表7 診療所歳入当初予算の前年度比較

(単位:千円,%)

款 名	令和5年度		令和4年度		比較増減	
	金額	構成比	金額	構成比	金額	増減率
1 診療収入	35,920	57.6	33,433	56.1	2,487	7.4
2 使用料及び手数料	468	0.7	444	0.8	24	5.4
3 繰入金	26,039	41.7	25,696	43.1	343	1.3
4 繰越金	1	0.0	1	0.0	0	0.0
5 諸収入	2	0.0	2	0.0	0	0.0
歳入合計	62,430	100.0	59,576	100.0	2,854	4.8

表8 診療所歳出当初予算の前年度比較

(単位:千円,%)

款 名	令和5年度		令和4年度		比較増減	
	金額	構成比	金額	構成比	金額	増減率
1 総務費	15,853	25.4	13,099	26.3	2,754	21.0
2 医療費	45,577	73.0	45,477	72.3	100	0.2
3 予備費	1,000	1.6	1,000	1.4	0	0.0
歳出合計	62,430	100.0	59,576	100.0	2,854	4.8

図8 診療所歳入予算の構成比

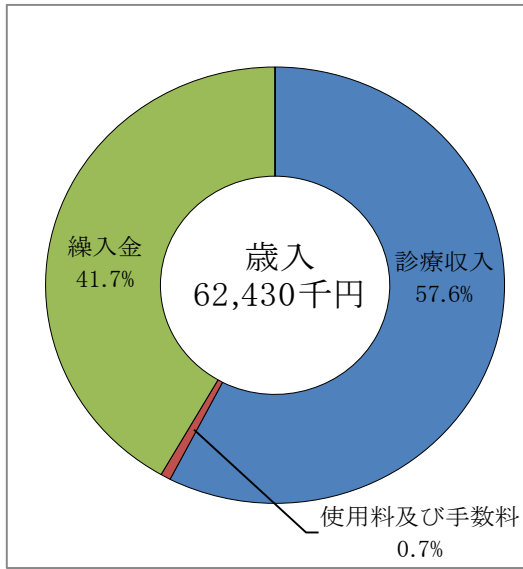


図9 診療所歳出予算の構成比

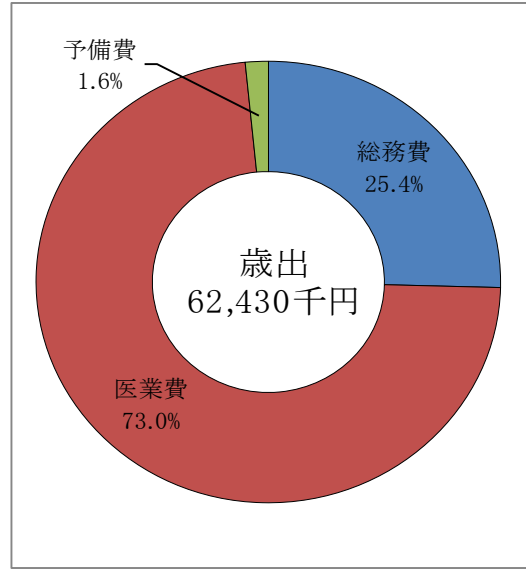
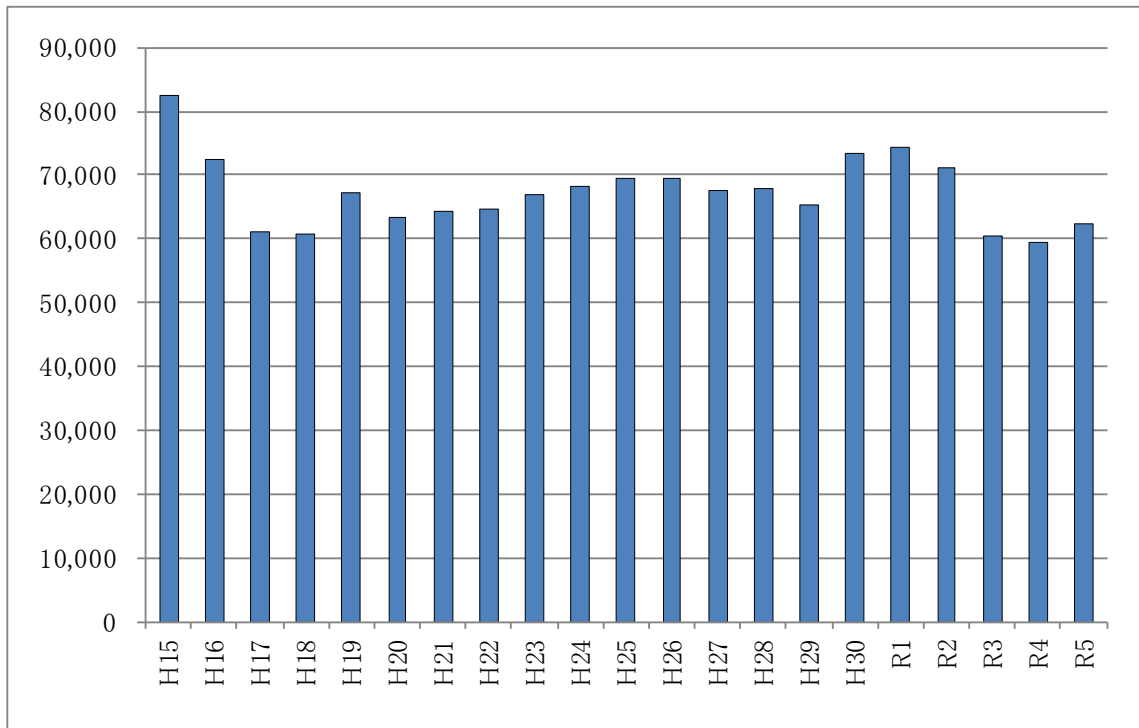


図10 診療所特別会計予算額の推移

(単位: 千円)



2 国民健康保険事業

国民健康保険事業については、平成30年度から秋田県が国民健康保険の運営主体となり、国保財政の安定化を図っています。

国民健康保険事業特別会計の予算総額は、1,020,002千円となり前年度の当初予算と比較すると金額で30,855千円、増減率で3.1%の増となっています。

また、令和4年度3月現計予算(985,295千円)と比較すると金額で34,707千円、増減率で3.5%の増となっています。

【主な施策】

(1) 特定健康診査等事業費						予算書掲載ページ	P295
事業費	特定財源の内訳					一般財源	
	国庫支出金	県支出金	地方債	基金繰入金	その他計		
7,915		5,111				2,804	
事業概	内臓脂肪症候群の概念を導入した健診を実施し、生活習慣の改善を中心とした保健指導を行うことにより、生活習慣病の発症と重症化を減らし、村民の健康増進を図ります。						

表9 国保事業歳入当初予算の前年度比較

(単位:千円,%)

款名	令和5年度		令和4年度		比較増減	
	金額	構成比	金額	構成比	金額	増減率
1 国民健康保険税	478,305	46.9	452,964	45.8	25,341	5.6
2 一部負担金	4	0.0	4	0.0	0	0.0
3 分担金及び負担金	2	0.0	2	0.0	0	0.0
4 使用料及び手数料	9	0.0	9	0.0	0	0.0
5 国庫支出金	1	0.0	1	0.0	0	0.0
6 県支出金	518,143	50.8	516,072	52.2	2,071	0.4
7 連合会支出金	1	0.0	1	0.0	0	0.0
8 財産収入	11	0.0	11	0.0	0	0.0
9 寄付金	1	0.0	1	0.0	0	0.0
10 繰入金	22,516	2.2	19,073	1.9	3,443	18.1
11 繰越金	1,000	0.1	1,000	0.1	0	0.0
12 諸収入	7	0.0	7	0.0	0	0.0
13 村債	2	0.0	2	0.0	0	0.0
歳入合計	1,020,002	100.0	989,147	100.0	30,855	3.1

表10 国保事業歳出当初予算の前年度比較

(単位:千円,%)

款名	令和5年度		令和4年度		比較増減	
	金額	構成比	金額	構成比	金額	増減率
1 総務費	3,852	0.4	3,849	0.4	3	0.1
2 保険給付費	457,436	44.9	456,767	46.2	669	0.1
3 国民健康保険事業費納付金	548,116	53.7	517,699	52.3	30,417	5.9
4 財政安定化基金拠出金	1	0.0	1	0.0	0	0.0
5 保健事業費	9,063	0.9	9,297	0.9	△234	△2.5
6 積立金	1	0.0	1	0.0	0	0.0
7 公債費	2	0.0	2	0.0	0	0.0
8 諸支出金	531	0.1	531	0.1	0	0.0
9 予備費	1,000	0.1	1,000	0.1	0	0.0
歳出合計	1,020,002	100.0	989,147	100.0	30,855	3.1

図11 国保事業歳入予算の構成比

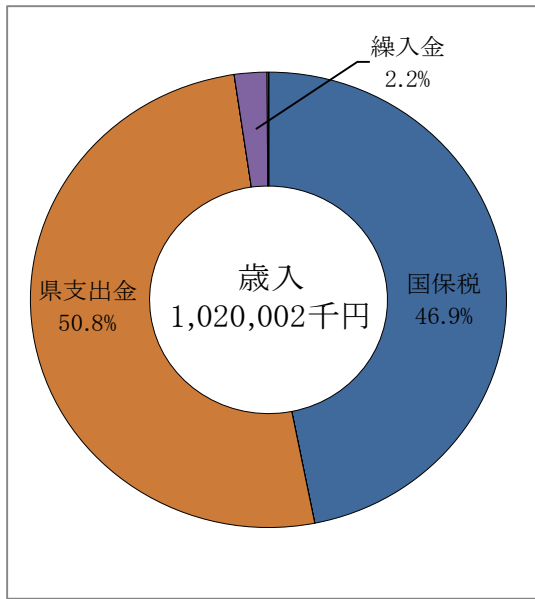


図12 国保事業歳出予算の構成比

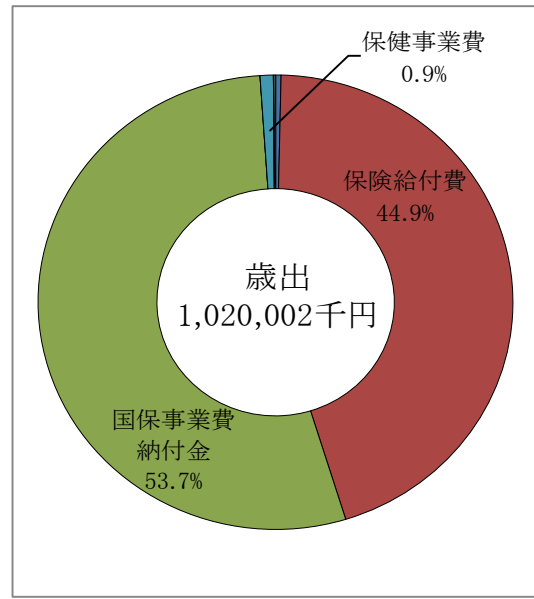
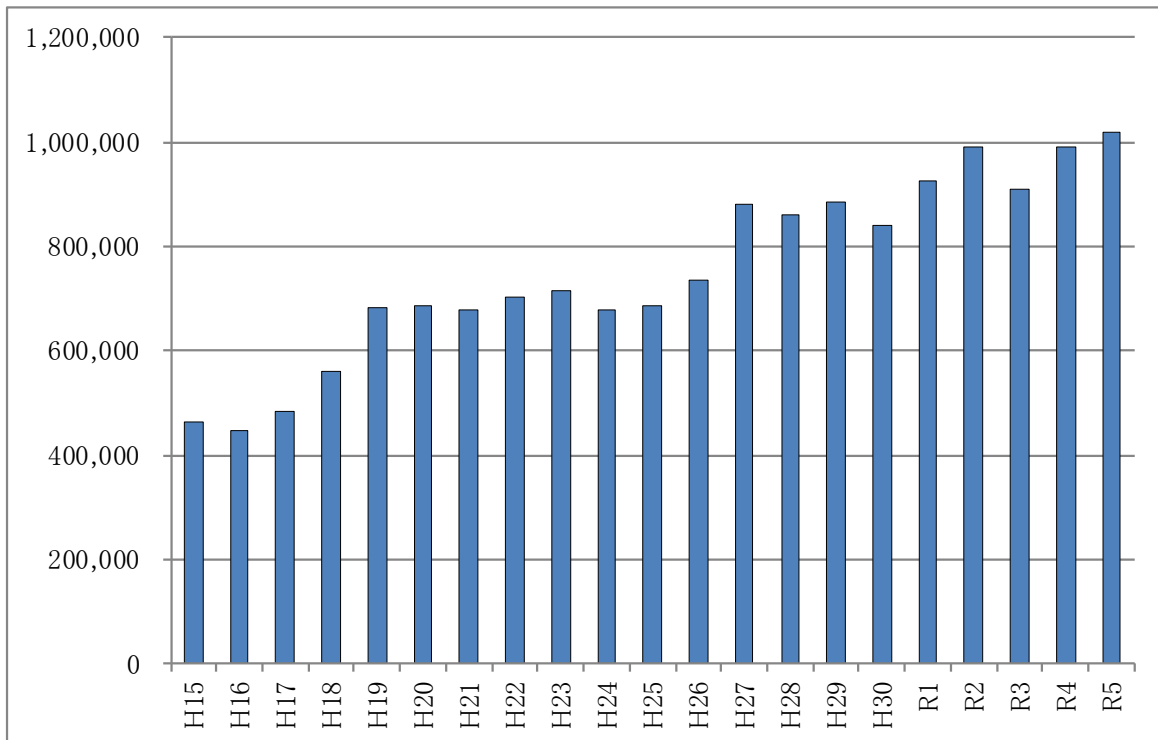


図13 国保事業特別会計予算額の推移

(単位:千円)



3 介護保険事業

介護保険事業特別会計の予算総額は、336,113 千円となり前年度の当初予算と比較すると金額で4,994 千円、増減率で1.5%の増となっています。

また、令和4年度3月現計予算(340,904 千円)と比較すると金額で4,791 千円、増減率で1.4%の減となっています。

【主な施策】

(1) 老人保健福祉計画・第9期介護保険事業計画策定事業 新規					予算書掲載ページ	P315
事業費	特 定 財 源 の 内 訳					一 般 財 源
	国庫支出金	県支出金	地方債	基金繰入金	その他計	
5,059					5,059	
事業概要	高齢者を取り巻く状況を視野に入れつつ、大潟村の高齢者に関する施策を総合的かつ計画的に推進するための計画を策定し、高齢者福祉の充実と介護保険事業に係る保険給付の円滑な実施を図ります。					

表11 介護保険事業歳入当初予算の前年度比較

(単位:千円,%)

款 名	令和5年度		令和4年度		比較増減	
	金額	構成比	金額	構成比	金額	増減率
1 保 険 料	64,987	19.3	65,368	19.7	△381	△ 0.6
2 使用料及び手数料	1	0.0	1	0.0	0	0.0
3 国 庫 支 出 金	60,430	18.0	60,372	18.2	58	0.1
4 支 払 基 金 交 付 金	84,250	25.1	84,136	25.4	114	0.1
5 県 支 出 金	49,643	14.8	49,603	15.0	40	0.1
6 財 産 収 入	5	0.0	5	0.0	0	0.0
7 繰 入 金	76,792	22.9	71,629	21.6	5,163	7.2
8 繰 越 金	1	0.0	1	0.0	0	0.0
9 諸 収 入	4	0.0	4	0.0	0	0.0
歳 入 合 計	336,113	100.0	331,119	100.0	4,994	1.5

表12 介護保険事業歳出当初予算の前年度比較

(単位:千円,%)

款 名	令和5年度		令和4年度		比較増減	
	金額	構成比	金額	構成比	金額	増減率
1 総 務 費	8,837	2.6	4,190	1.3	4,647	110.9
2 保 険 給 付 費	305,588	90.9	305,588	92.3	0	0.0
3 地 域 支 援 事 業 費	20,478	6.1	20,199	6.1	279	1.4
4 地域包括支援センター費	1,003	0.3	935	0.3	68	7.3
5 積 立 金	5	0.0	5	0.0	0	0.0
6 諸 支 出 金	102	0.0	102	0.0	0	0.0
7 予 備 費	100	0.0	100	0.0	0	0.0
歳 出 合 計	336,113	100.0	331,119	100.0	4,994	1.5

図14 介護保険事業歳入予算の構成比

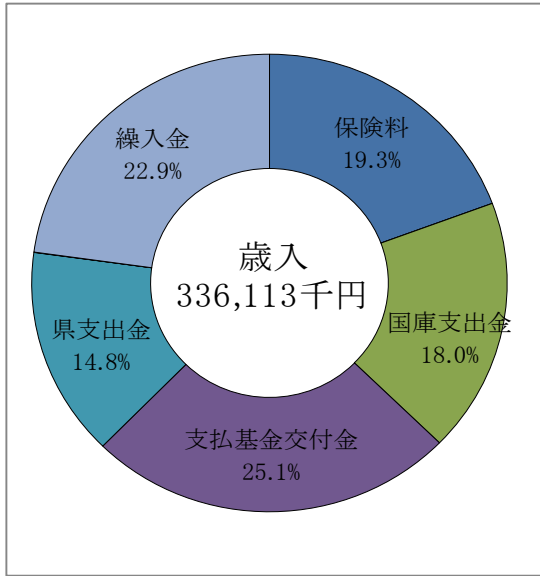


図15 介護保険事業歳出予算の構成比

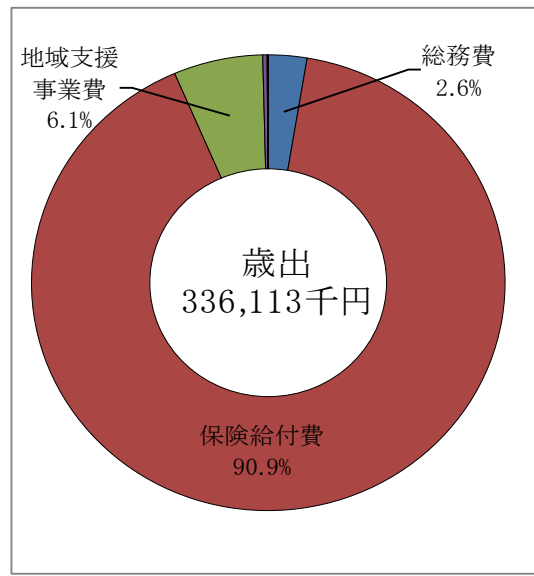
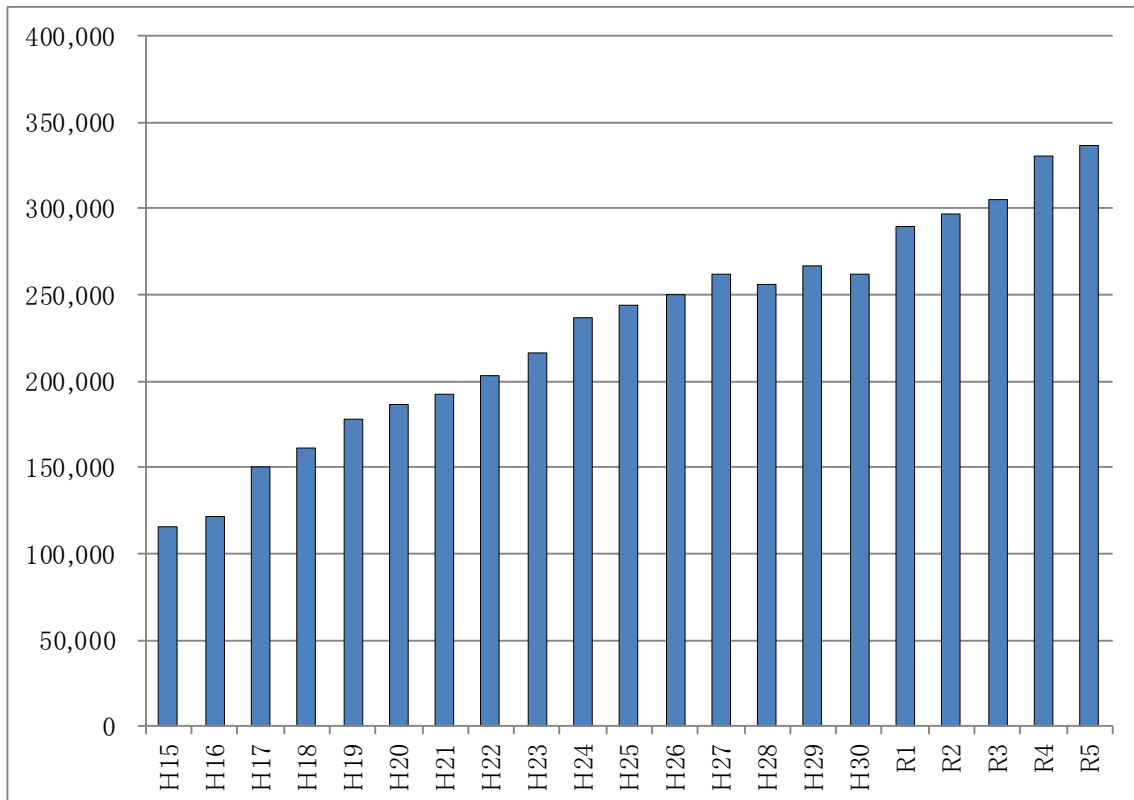


図16 介護保険事業特別会計予算額の推移

(単位:千円)



4 介護サービス事業

介護サービス事業特別会計の予算総額は、267,457千円となり前年度の当初予算と比較すると金額で6,492千円、増減率で2.5%の増となっています。

また、令和4年度3月現計予算(284,204千円)と比較すると金額で16,747千円、増減率で5.9%の減となっています。

【主な施策】

(1) ひだまり苑等管理運営事業					予算書掲載ページ	P347 P349
事業費	特 定 財 源 の 内 訳					一 般 財 源
	国庫支出金	県支出金	地方債	基金繰入金	その他計	
254,394					242,107	12,287
事業概要	ひだまり苑及びデイサービスセンターにおいて、計画的に施設の補改修や備品の更新を実施することにより、適正な維持管理を図ります。					
	また、指定管理による管理運営を実施することで、通所介護サービス及び施設介護サービスの充実を図ります。					
	・施設整備事業費		500千円			
	・通所介護施設指定管理料		23,644千円			
	・特別養護老人ホーム指定管理料		230,250千円			

表13 介護サービス事業歳入当初予算の前年度比較 (単位:千円,%)

款 名	令和5年度		令和4年度		比較増減	
	金額	構成比	金額	構成比	金額	増減率
1 サービス収入	243,175	90.9	239,374	91.7	3,801	1.6
2 財産収入	1	0.0	1	0.0	0	0.0
3 繰入金	23,280	8.7	20,589	7.9	2,691	13.1
4 繰越金	1,000	0.4	1,000	0.4	0	0.0
5 諸収入	1	0.0	1	0.0	0	0.0
歳入合計	267,457	100.0	260,965	100.0	6,492	2.5

表14 介護サービス事業歳出当初予算の前年度比較 (単位:千円,%)

款 名	令和5年度		令和4年度		比較増減	
	金額	構成比	金額	構成比	金額	増減率
1 総務費	4,797	1.8	4,865	1.9	△68	△ 1.4
2 サービス事業費	253,895	94.9	248,650	95.3	5,245	2.1
3 積立金	1,000	0.4	1,000	0.4	0	0.0
4 公債費	5,697	2.1	4,486	1.7	1,211	27.0
5 諸支出金	1,068	0.4	964	0.4	104	10.8
6 予備費	1,000	0.4	1,000	0.4	0	0.0
歳出合計	267,457	100.0	260,965	100.0	6,492	2.5

図17 介護サービス事業歳入予算の構成比

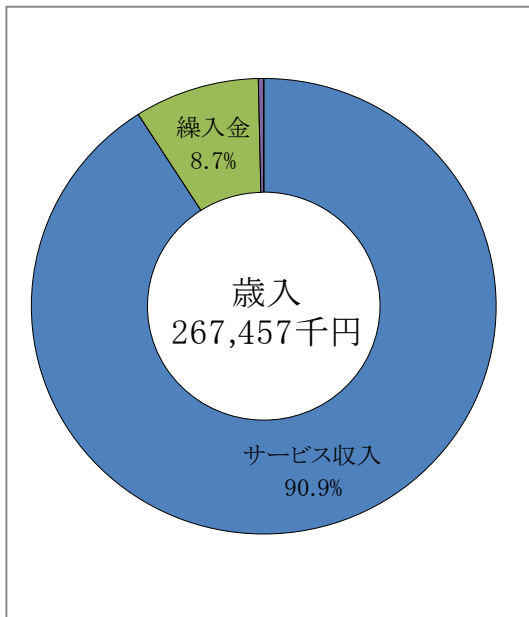


図18 介護サービス事業歳出予算の構成比

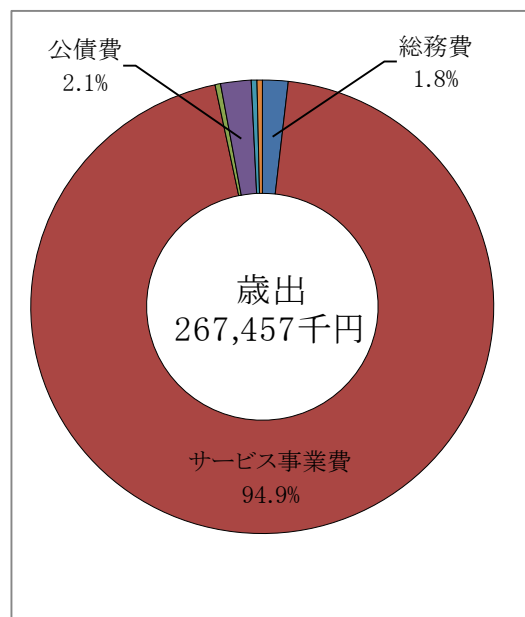
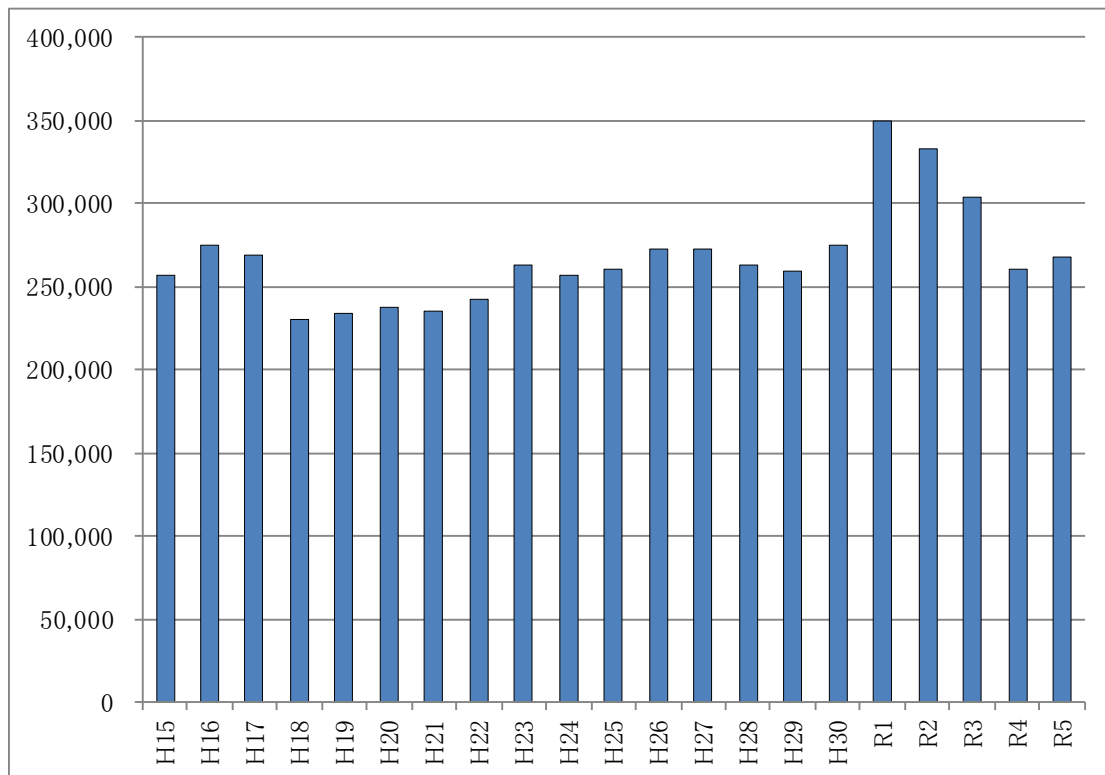


図19 介護サービス事業特別会計予算額の推移

(単位:千円)



5 後期高齢者医療

後期高齢者医療特別会計の予算総額は、86,774 千円となり前年度の当初予算と比較すると金額で4,655 千円、増減率で5.7%の増となっています。

また、令和4年度3月現計予算(82,214 千円)と比較すると金額で4,560 千円、増減率で5.5%の増となっています。

この制度は、実施主体が広域連合で高齢者保険料、現役世代からの支援、国縣市町村の一定割合の公費負担を財源として運営されています。

これに伴い医療費は広域連合で給付することになり、市町村の事務は、資格や医療給付などの申請事務と保険料徴収事務になります。

表15 後期高齢者医療歳入当初予算の前年度比較

(単位:千円,%)

款名	令和5年度		令和4年度		比較増減	
	金額	構成比	金額	構成比	金額	増減率
1 後期高齢者医療保険料	75,992	87.6	71,341	86.9	4,651	6.5
2 使用料及び手数料	2	0.0	2	0.0	0	0.0
3 繰入金	10,674	12.3	10,670	13.0	4	0.0
4 繰越金	1	0.0	1	0.0	0	0.0
5 諸収入	105	0.1	105	0.1	0	0.0
歳入合計	86,774	100.0	82,119	100.0	4,655	5.7

表16 後期高齢者医療歳出当初予算の前年度比較

(単位:千円,%)

款名	令和5年度		令和4年度		比較増減	
	金額	構成比	金額	構成比	金額	増減率
1 総務費	386	0.4	579	0.7	△193	△33.3
2 後期高齢者医療広域連合納付金	86,187	99.3	81,339	99.1	4,848	6.0
3 諸支出金	101	0.1	101	0.1	0	0.0
4 予備費	100	0.1	100	0.1	0	0.0
歳出合計	86,774	100.0	82,119	100.0	4,655	5.7

図20 後期高齢者医療歳入予算の構成比

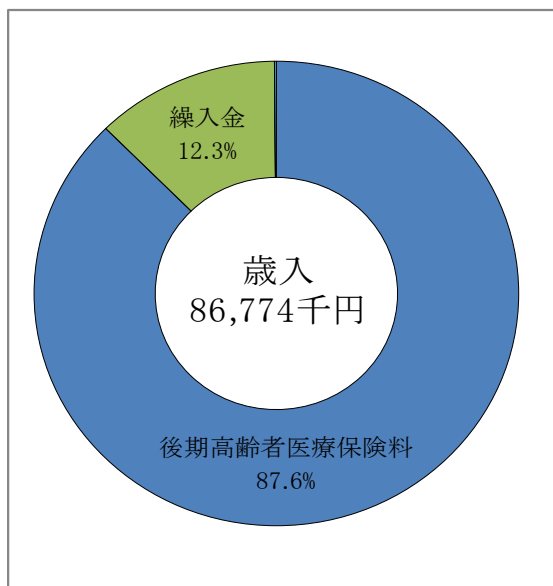


図21 後期高齢者医療歳出予算の構成比

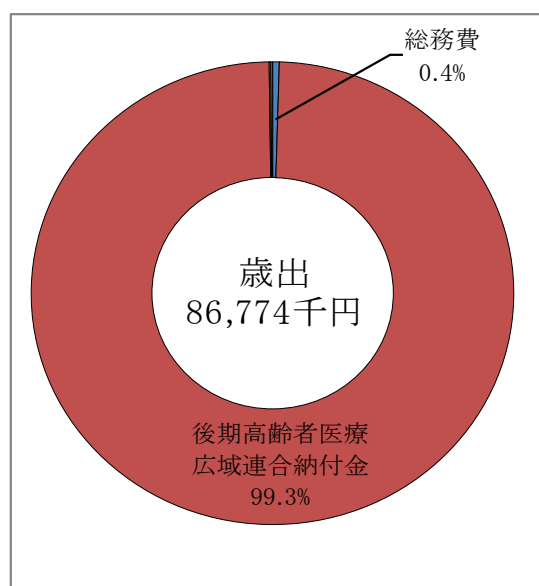
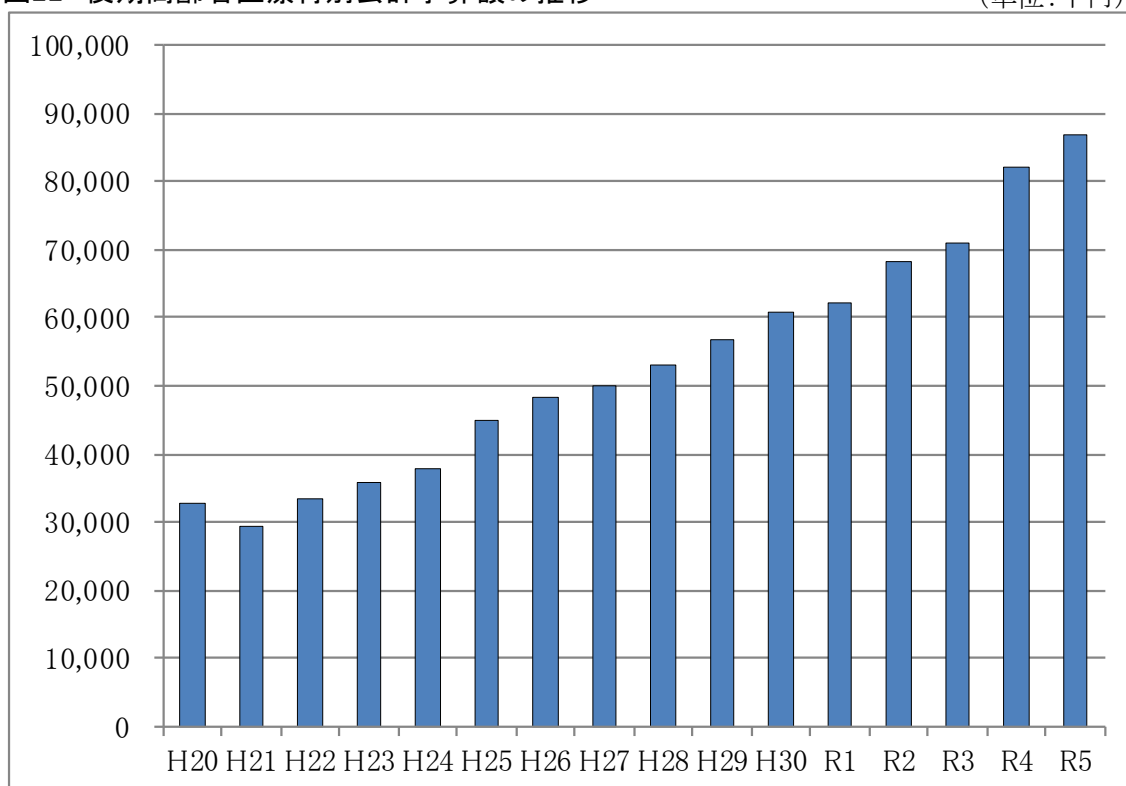


図22 後期高齢者医療特別会計予算額の推移

(単位:千円)



6 水道事業

水道事業特別会計の予算総額は、296,234 千円となり前年度の当初予算と比較すると金額で181,203 千円、増減率で 157.5%の大幅な増となっています。これは、本年度予算に水道施設デジタル化事業(182,692 千円)を計上しているためです。

また、令和4年度3月現計予算(172,906 千円)と比較しても金額で 123,328 千円、増減率で 71.3%の増となっています。

【主な施策】

(1) 水道施設デジタル化事業 新規					予算書掲載ページ	P389
事業費	特 定 財 源 の 内 訳					一 般 財 源
	国庫支出金	県支出金	地方債	基金繰入金	その他計	
182,692			182,500			192
事業概要	浄水場及び取水場の機械や電気設備、水位計などの経年劣化が著しいことから、これらを更新し長期間に渡り円滑な管理を図るとともに、デジタル化によりインターネットでの監視設備を導入することで人件費の削減と今後人員確保が難しくなる状況においても対応できる体制を構築します。					

表17 水道事業歳入当初予算の前年度比較

(単位:千円,%)

款 名	令和5年度		令和4年度		比較増減	
	金額	構成比	金額	構成比	金額	増減率
1 使用料及び手数料	110,464	37.3	106,580	92.7	3,884	3.6
2 財産収入	2	0.0	2	0.0	0	0.0
3 繰入金	3,266	1.1	4,647	4.0	△1,381	△ 29.7
4 繰越金	1	0.0	1	0.0	0	0.0
5 諸収入	1	0.0	1	0.0	0	0.0
6 村債	182,500	61.6	3,800	3.3	178,700	4,702.6
歳入合計	296,234	100.0	115,031	100.0	181,203	157.5

表18 水道事業歳出当初予算の前年度比較

(単位:千円,%)

款 名	令和5年度		令和4年度		比較増減	
	金額	構成比	金額	構成比	金額	増減率
1 水道費	247,297	83.5	112,366	97.7	134,931	120.1
2 公債費	5,937	2.0	1,665	1.4	4,272	256.6
3 予備費	1,000	0.3	1,000	0.9	0	0.0
4 積立金	42,000	14.2	0	0.0	42,000	皆増
歳出合計	296,234	100.0	115,031	100.0	181,203	157.5

図23 水道事業歳入予算の構成比

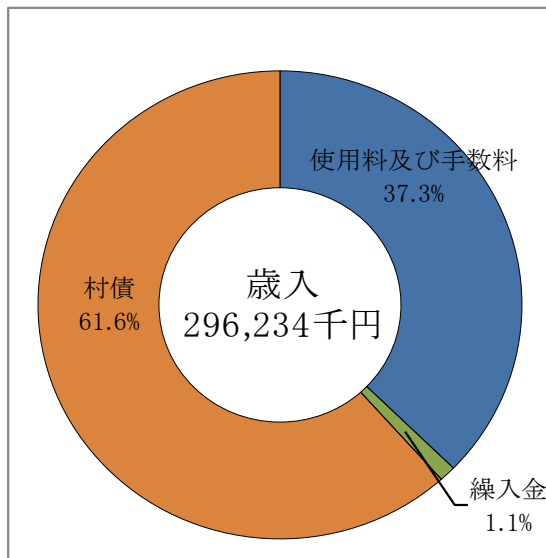


図24 水道事業歳出予算の構成比

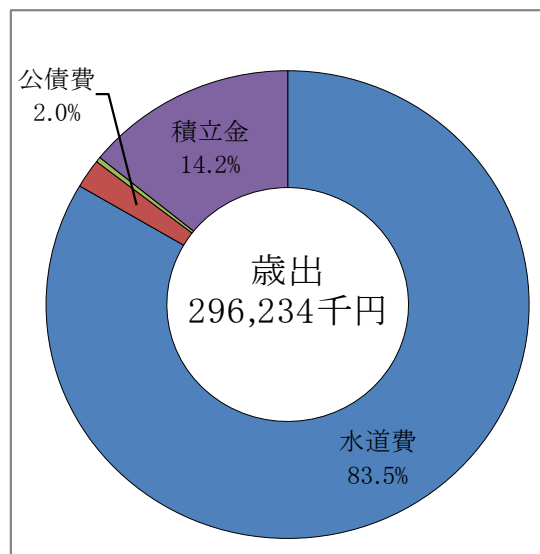
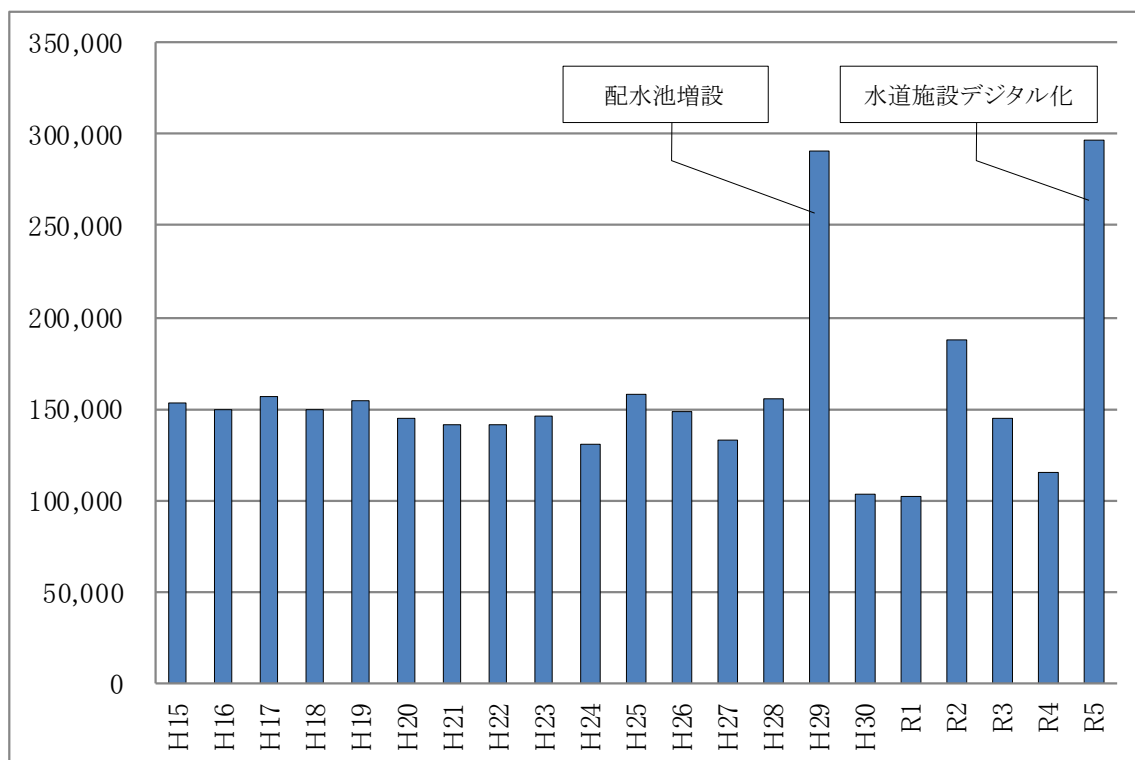


図25 水道事業特別会計予算額の推移

(単位:千円)



7 公共下水道事業

公共下水道事業特別会計の予算総額は、120,117 千円となり前年度の当初予算と比較すると金額で 34,924 千円、増減率で 22.5%の減となっています。これは、大潟村公共下水道管渠改築事業(社会資本)の完了に伴う事業費の減などによるものです。

また、令和4年度3月現計予算(177,957 千円)と比較すると金額で 57,840 千円、増減率で 32.5%の減となっています。

【主な施策】

(1) 管路施設清掃事業					予算書掲載ページ	P413
事業費	特 定 財 源 の 内 訳					一 般 財 源
	国庫支出金	県支出金	地方債	基金繰入金	その他計	
9,260						9,260
事業概要	下水道管路内に堆積した土砂等は、流下能力を減少させるばかりでなく、悪臭や有毒ガスを発生させるなど、生活に与える影響が大きいことから、下水管を高圧洗浄により清掃し、下水道環境を維持します。					

表19 公共下水道事業歳入当初予算の前年度比較 (単位:千円,%)

款 名	令和5年度		令和4年度		比較増減	
	金額	構成比	金額	構成比	金額	増減率
1 使用料及び手数料	100,005	83.3	97,535	62.9	2,470	2.5
2 財産収入	1	0.0	1	0.0	0	0.0
3 繰入金	17,709	14.7	11,103	7.2	6,606	59.5
4 繰越金	1	0.0	1	0.0	0	0.0
5 諸収入	1	0.0	1	0.0	0	0.0
6 村債	2,400	2.0	26,400	17.0	△24,000	△ 90.9
7 国庫支出金	0	0.0	20,000	12.9	△20,000	皆減
歳入合計	120,117	100.0	155,041	100.0	△34,924	△ 22.5

表20 公共下水道事業歳出当初予算の前年度比較 (単位:千円,%)

款 名	令和5年度		令和4年度		比較増減	
	金額	構成比	金額	構成比	金額	増減率
1 公共下水道費	80,060	66.7	113,647	73.3	△33,587	△ 29.6
2 公債費	39,057	32.5	40,394	26.1	△1,337	△ 3.3
3 予備費	1,000	0.8	1,000	0.6	0	0.0
歳出合計	120,117	100.0	155,041	100.0	△34,924	△ 22.5

図26 公共下水道事業歳入予算の構成比

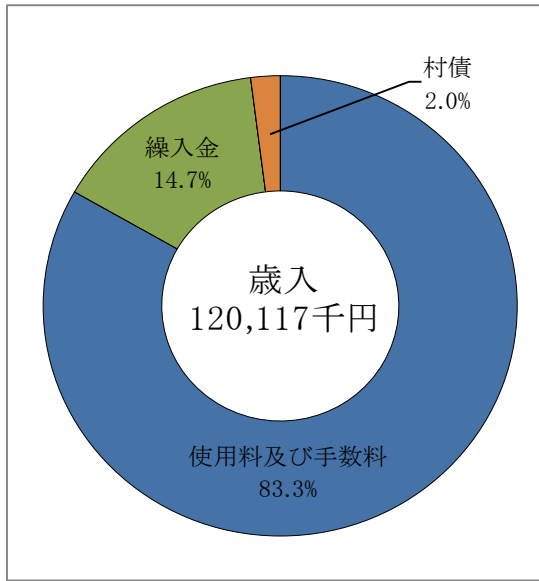


図27 公共下水道事業歳出予算の構成比

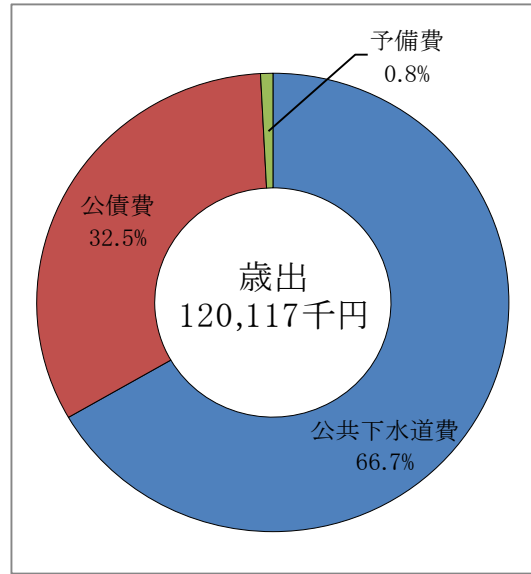
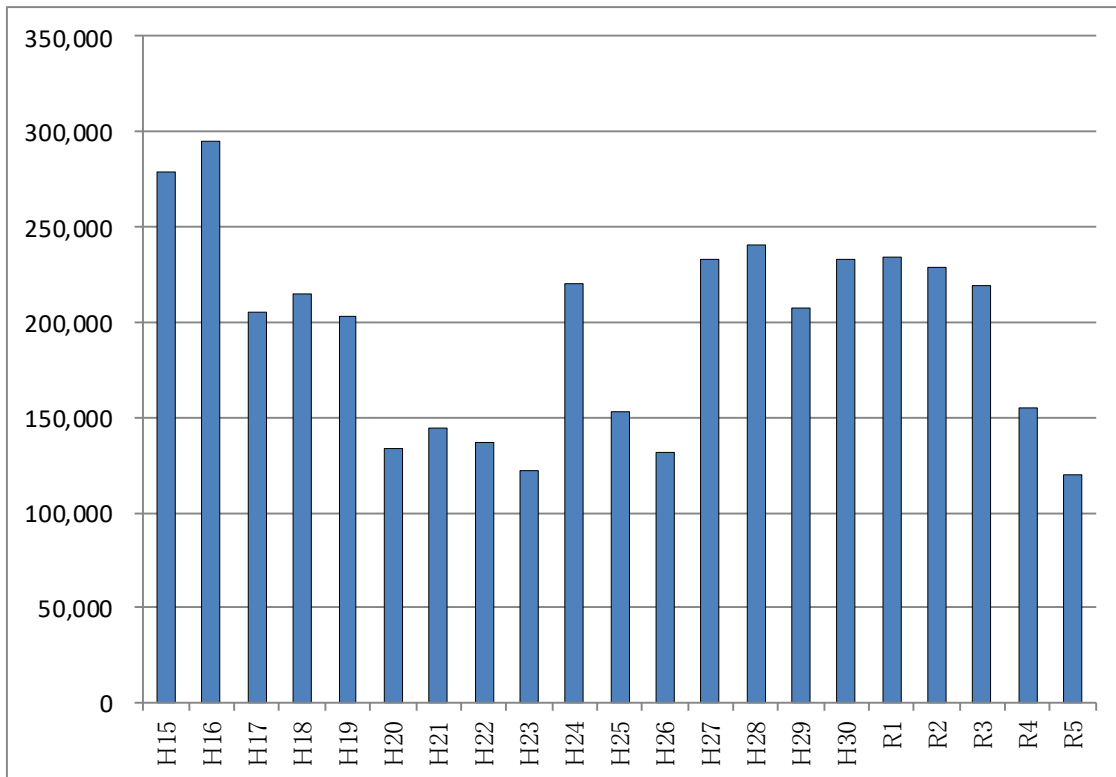


図28 公共下水道事業特別会計予算額の推移

(単位:千円)



IV 付属資料

1 人件費

表21 人件費の内訳

	人数	給料	正職員									
			職員手当等									
			扶養	管理職	通勤	住居	期末	勤勉	寒冷地	時間外	管特勤	
特別職	3	20,832						6,090		229		
議員	12	29,484						8,618				
小計	15	50,316						14,708		229		
議会費	1	4,563		336				1,069	873	37		
総務費	11	39,408	1,476	456	988	788	8,574	6,753	694	2,075	300	
企画費												
税務総務費	4	13,332	660	456	325	486	2,871	2,334	266	254		
県議会議員選挙費											1,348	25
社会福祉総務費	9	30,785	558	456	827	498	6,260	4,970	465	778		
保健センター費	3	9,939	120		310		2,082	1,680	177	596		
環境エネルギー費	2	8,445	594	456	260		2,026	1,555	178	216		
清掃総務費	1	2,851	120			198	605	474	89	171		
農業委員会費	1	4,547		336	155		1,066	870	51			
農業総務費	6	19,757	438	456	256	138	4,259	3,404	406	1,783		
商工総務費	1	3,672			224		783	640	51	441		
土木総務費	1	2,218				162	293	239	51	266		
非常備消防費	1	2,432				162	493	403	51	146		
教育委員会	4	16,403	954	792	430		3,868	2,998	318	674		
小学校費												
中学校費												
こども園費	8	24,066	1,010		155	168	4,841	3,758	414	722		
社会教育総務費	3	9,439	816			186	2,126	1,600	267	849		
千拓博物館費												
保健体育総務費	1	2,557					519	424	37	849		
体育施設費												
小計	57	194,414	6,746	3,744	3,930	2,786	41,735	32,975	3,552	11,168	325	
特別会計												
診療所費	1	2,843			120		320	213		85		
水道費	1	3,172	78		85		661	526	89	381		
公共下水道費	1	3,515	360		85		822	612	89	211		
小計	3	9,530	438		290		1,803	1,351	178	677		
合計	75	254,260	7,184	3,744	4,220	2,786	58,246	34,326	3,959	11,845	325	

(注1) 対象者は、議員、特別職、一般職員及び会計年度任用職員です。外国語指導助手、国際交流員の報酬は含ま

(注2) 一般会計の職員に係る負担金は、一括管理のため、全て総務管理費に計上しています。

(単位:千円)

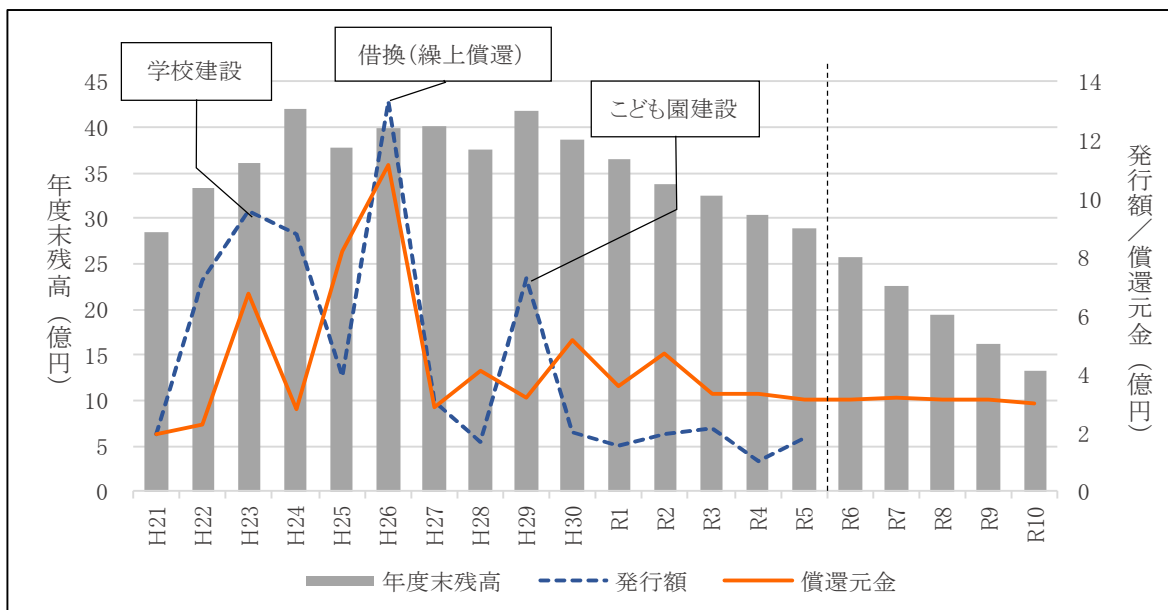
						会計年度任用職員								合計
初給調	児童	計	共済費	負担金	小計	人数	報酬	旅費	共済費	社保料	雇用	労災	小計	
		6,319	4,443	6,548	38,142									38,142
		8,618	9,252		47,354									47,354
		14,937	13,695	6,548	85,496									85,496
		2,315	1,439		8,317	1	2,194		131				2,325	10,642
	5,560	27,664	13,112	12,849	93,033	5	10,323	274	558	15,411	1,421	276	28,263	121,296
						6	16,758		973				17,731	17,731
		7,652	4,392		25,376	1	1,900		102				2,002	27,378
		1,373			1,373		45						45	1,418
		14,812	9,430		55,027	3	5,866	24	383				6,273	61,300
		4,965	2,892		17,796	2	3,981	120	241				4,342	22,138
		5,285	2,918		16,648	2	5,092	86	318				5,496	22,144
		1,657	899		5,407									5,407
		2,478	1,437		8,462	1	2,464	190	161				2,815	11,277
		11,140	6,093		36,990	3	9,019	615	581				10,215	47,205
		2,139	1,208		7,019	1	2,300	120	159				2,579	9,598
		1,011	649		3,878	2	3,488	171	182				3,841	7,719
		1,255	718		4,405									4,405
		10,034	5,362		31,799	6	15,199	360	951				16,510	48,309
						8	14,062	496	819				15,377	15,377
						5	10,457	430	647				11,534	11,534
		11,068	7,240		42,374	22	46,232	1,421	2,848				50,501	92,875
		5,844	3,070		18,353	1	1,900		118				2,018	20,371
						4	7,206	618	504				8,328	8,328
		1,829	511		4,897									4,897
						2	4,326		250				4,576	4,576
	5,560	112,521	61,370	12,849	381,154	75	162,812	4,925	9,926	15,411	1,421	276	194,771	575,925
		738	723		4,304	3	7,840	395	457	734	70	25	9,521	13,825
		1,820	1,069	219	6,280	2	4,122	225	267	402	37	14	5,067	11,347
		2,179	1,220	242	7,156	1	2,031		125	186	18	7	2,367	9,523
		4,737	3,012	461	17,740	6	13,993	620	849	1,322	125	46	16,955	34,695
	5,560	132,195	78,077	19,858	484,390	81	176,805	5,545	10,775	16,733	1,546	322	211,726	696,116

れていません。

※社保料については、総務管理費一括計上。

2 村 債

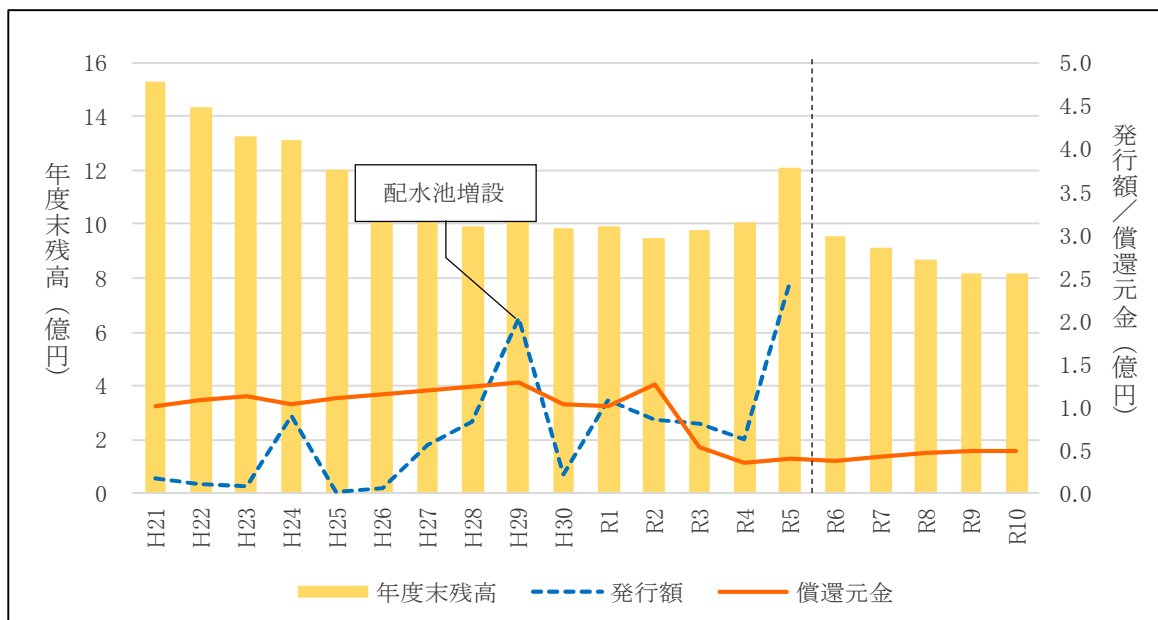
図29 一般会計における起債残高、発行額及び償還元金の推移



※令和6年度以降の発行額は未定です。

※令和6年度以降の年度末残高及び償還元金は令和5年度末残高を基に算出した見込みです。

図30 特別会計における起債残高、発行額及び償還元金の推移



※令和6年度以降の発行額は未定です。

※令和6年度以降の年度末残高及び償還元金は令和5年度末残高を基に算出した見込みです。

3 基金

表22 基金取扱見込み

(単位:千円)

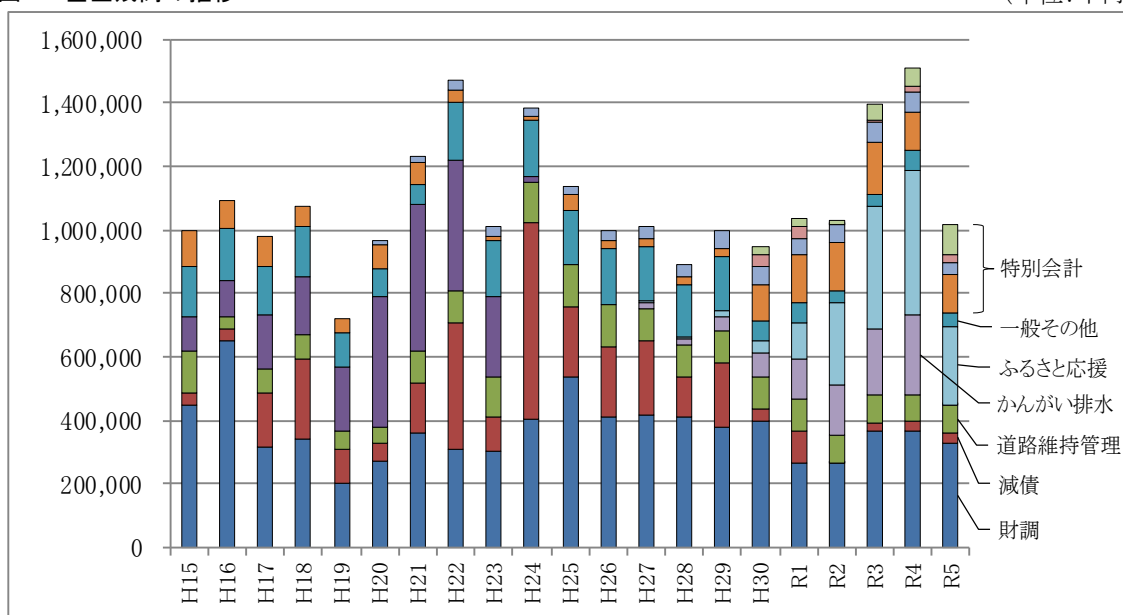
基金名	4年度末 現在高 見込み	令和5年度		
		期中 積立額	期中 取崩額	年度末 現在高
一般会計				
財政調整基金	365,000	1,000	35,000	331,000
減債基金	31,000	1,000		32,000
低炭素社会推進基金	1,202	1,200		2,402
かんがい排水施設整備基金	250,000	1,000	250,000	1,000
森林環境譲与税基金	929	396		1,325
石油貯蔵施設立地対策等基金	18,516		18,516	
観光振興基金	38,000	1,000		39,000
道路維持管理基金	87,000	1,000		88,000
ふるさと応援基金	456,111	200,000	413,000	243,111
小計	1,247,758	206,596	716,516	737,838
特別会計				
国保財政調整基金	121,000			121,000
介護給付費準備基金	64,112	5	24,752	39,365
ひだまり苑財政調整基金	21,000	1,000		22,000
水道事業整備基金	54,000	42,000		96,000
小計	260,112	43,005	24,752	278,365
合計	1,507,870	249,601	741,268	1,016,203

※期中積立額及び取崩額に存置項目の千円は含んでおりません。

※かんがい排水施設整備基金の取崩額は全額を債券購入に充当するもので、令和5年度末現在の債券保有残高は2億5,000万円となる見込みです。

図31 基金残高の推移

(単位:千円)



※R5の残高は当初予算編成時点での見込みです。

4 施設管理費の状況

表23 施設等管理費の内訳

(単位:千円)

経費区分	施設管理費の内訳						
	需用費	役員費	委託料	委託料 (指定管理)	工事 請負費	その他	計
役場庁舎等	14,037	1,532	20,975		1,210	1,029	38,783
コミュニティ会館	1,544	118	325		99		2,086
ケアハウス等	200			24,330	462	935	25,927
ふれあい健康館	935	249	3,516	16,774			21,474
村民センター	450	142	949	11,917	3,643		17,101
保健センター	2,047	213	387		1,729	1,458	5,834
公衆トイレ	527	58	478				1,063
墓地公園	100	43	459				602
リサイクル施設	1,418	193	6,127				7,738
ソーラースポーツライン	2,350	369	4,365				7,084
商店街アーケード	817	33	6				856
産直センター潟の店	1,585	348	1,856		684	158	4,631
ふるさと交流施設	628		616		38,009		39,253
温泉保養センター	10,243	259	9,557	53,302	6,375	796	80,532
土木総務費管理施設	6,675	37	495				7,207
南の池公園施設	100	9	5,559				5,668
除雪用車両	2,923	75				341	3,339
村営住宅	3,531	253	462		14,630	39,096	57,972
消防施設	2,126	22	4,557		410	25,052	32,167
小学校	18,433	226	3,293		2,836	1,314	26,102
中学校	17,013	291	3,577		4,629	1,795	27,305
こども園	13,337	975	2,912		684	797	18,705
公民館	4,093	107	4,308		2,002		10,510
干拓博物館	15,500	228	5,057		1,791		22,576
体育施設等	12,611	1,282	10,106	5,300	6,388	664	36,351
給食施設	1,887		1,291			940	4,118
診療所	300	44	125	44,825			45,294
老人福祉施設	1,229	314	2,704	253,894		546	258,687
水道施設	12,765	213	16,423		187,708	6,529	223,638
下水道施設	6,124	86	1,175		1,206	939	9,530
計	155,528	7,719	111,660	410,342	274,495	82,389	1,042,133

(注1) 各施設で管理する公用車の費用も含まれます。

(注2) 土木総務費管理施設には、街灯、草刈機械等が含まれます。

(注3) 体育施設等には、体育館、野球場、テニスコート、B&Gプール、多目的グラウンド、多目的広場、漕艇場、水上スキー場、ラグビー場が含まれます。

5 長期継続契約の状況

表24 前年度までに契約締結した業務

事 項	契 約 の 期 間 等				5 年 度 予 算 の 財 源 内 訳				備 考
	期 間	契 約 額	前年度 までの 支出額	5年度 予算額	特 定 財 源			一 般 財 源	
					国 県 支 出 金	地 方 債	そ の 他		
教 職 員 PC 借 上 料	令和2年度 ～ 令和7年度	千円 10,296	千円 5,320	千円 2,060	千円	千円	千円	千円 2,060	令和2年9月から 令和7年9月まで
学 校 園 建 物 総 合 管 理 業 務 委 託 料	令和3年度 ～ 令和5年度	21,582	14,388	7,194				7,194	令和3年4月から 令和6年3月まで
中 学 校 デ ジ タ ル 印 刷 機 借 上 料	令和4年度 ～ 令和9年度	594	90	119				119	令和4年7月から 令和9年6月まで
計		32,472	19,798	9,373	0	0	0	9,373	

第2部 令和4年度予算の状況

I 補正予算の状況

1 一般会計

令和4年度下半期の補正予算は表26のとおりです。

表26 下半期補正予算 (単位:千円)

区 分	補 正 額	予算現計額
9 月 現 計 予 算 額		4,744,319
10 月 補 正 額	49,313	4,793,632
12 月 補 正 額	33,364	4,826,996
3 月 補 正 額	△ 160,339	4,666,657

(1) 10月補正予算の内訳

- ① 大潟村暮らし応援商品券事業 22,602 千円
- ② 電力・ガス・食料品等価格高騰緊急支援給付金給付事業 6,625 千円
- ③ 低コスト技術等導入支援事業 20,086 千円

(2) 12月補正予算の内訳

- ① 庁内ネットワーク保守管理事業 770 千円
- ② 秋田県町村電算システム共同事業組合事業 1,219 千円
- ③ 潟っ子B a b yギフト事業 1,408 千円
- ④ 農産物販路拡大推進事業 640 千円
- ⑤ 経常 (人件費) 8,020 千円
- ⑥ 経常 (施設管理費：光熱水費) 18,272 千円
- ⑦ その他 3,035 千円

(3) 3月補正予算の内訳

- ① 湖東厚生病院運営費補助事業 4,710 千円
- ② 経常 (かんがい排水施設整備基金積立金) 42,000 千円
- ③ マイタウンバス運行事業 2,949 千円
- ④ 低コスト技術等導入支援事業 38,063 千円
- ⑤ 温泉保養センター指定管理事業 1,334 千円
- ⑥ その他年度末に伴う調整等 △250,577 千円

表27 一般会計歳入予算補正状況

(単位:千円・%)

区 分	9月現計	10月	12月	3月	最終 予算額	構成比
1 村 税	698,935			37,233	736,168	15.8
2 地 方 譲 与 税	93,221			0	93,221	2.0
3 利 子 割 交 付 金	435			△219	216	0.0
4 配 当 割 交 付 金	1,328			860	2,188	0.0
5 株 式 等 譲 渡 所 得 割 交 付 金	1,526			1,056	2,582	0.1
6 法 人 事 業 税 金 交 付 金	5,115			△87	5,028	0.1
7 地 方 消 費 税 金 交 付 金	69,000			15,503	84,503	1.8
8 環 境 性 能 割 交 付 金	5,000			723	5,723	0.1
9 地 方 特 例 交 付 金	2,001			0	2,001	0.0
10 地 方 交 付 税	1,360,670			70,478	1,431,148	30.7
11 交 通 安 全 対 策 特 別 交 付 金	1,000			0	1,000	0.0
12 分 担 金 及 び 負 担 金	38,089			△2,500	35,589	0.8
13 使 用 料 及 び 手 数 料	57,193			108	57,301	1.2
14 国 庫 支 出 金	1,063,725	17,353	937	△5,450	1,076,565	23.1
15 県 支 出 金	480,263	26,711	467	27,868	535,309	11.5
16 財 産 収 入	11,492			21,346	32,838	0.7
17 寄 附 金	200,002			△58,801	141,201	3.0
18 繰 入 金	389,800			△314,000	75,800	1.6
19 繰 越 金	77,277	5,249	31,960	68,171	182,657	3.9
20 諸 収 入	54,081			7,856	61,937	1.3
21 村 債	134,166			△30,534	103,632	2.2
22 自 動 車 取 得 税 交 付 金				50	50	0.0
計	4,744,319	49,313	33,364	△160,339	4,666,657	100.0

表28 一般会計歳出予算補正状況

(単位:千円・%)

区 分	9月現計	10月	12月	3月	最終 予算額	構成比
1 議 会 費	65,179		252	△1,637	63,794	1.4
2 総 務 費	853,168	22,602	6,562	△50,651	831,681	17.8
3 民 生 費	477,351	6,625	6,086	△36,498	453,564	9.7
4 衛 生 費	1,155,233		△2,235	△48,887	1,104,111	23.7
5 農 林 水 産 業 費	670,630	20,086	2,475	22,767	715,958	15.3
6 商 工 費	260,965		81	△11,993	249,053	5.3
7 土 木 費	231,556		1,828	△1,158	232,226	5.0
8 消 防 費	168,783		△1,446	△2,634	164,703	3.5
9 教 育 費	499,495		19,761	△28,787	490,469	10.5
10 災 害 復 旧 費	7,757				7,757	0.2
11 公 債 費	344,202			△861	343,341	7.4
12 予 備 費	10,000				10,000	0.2
計	4,744,319	49,313	33,364	△160,339	4,666,657	100.0

2 特別会計

令和4年度下半期の補正予算は表29のとおりです。

表29 下半期特別会計予算 (単位:千円)

区 分	補 正 額	予算現計額
9 月 現 計 予 算 額		2,058,020
12 月 補 正 額	15,482	2,073,502
3 月 補 正 額	29,691	2,103,193

(1) 12月補正予算の内訳

① 診療所 (人件費)	△2,005 千円
② 国民健康保険 (事務費)	996 千円
③ 介護サービス (介護職員処遇改善事業ほか)	2,618 千円
④ 水道 (施設管理費ほか)	10,586 千円
⑤ 公共下水道 (下水道ポンプ場設備整備事業ほか)	3,287 千円

(2) 3月補正予算の内訳

① 介護保険 (諸支出金ほか)	20,176 千円
② 介護サービス (積立金ほか)	9,200 千円
③ 後期高齢者医療 (後期高齢者医療広域連合納付金)	95 千円
④ 水道 (積立金)	7,000 千円
⑤ 公共下水道 (秋田湾・雄物川流域下水道事業負担金ほか)	21,834 千円
⑥ その他各特別会計の年度末に伴う調整等	△28,614 千円

Ⅱ 予算執行の状況

令和4年度予算の執行にあたっては、従来どおり計画的かつ効率的な執行に努めてきました結果、令和5年3月31日現在の執行状況は、次表のとおり一般会計においては、収入率75.7%、支出率68.7%となっており、特別会計においては、収入率92.4%、支出率84.7%となっております。

表30 一般会計の執行状況

(単位:千円・%)

歳 入				歳 出			
科 目	予算現額	収入済額	収入率	科 目	予算現額	支出済額	支出率
1 村 税	736,168	733,720	99.7	1 議 会 費	63,794	63,092	98.9
2 地 方 譲 与 税	93,221	93,567	100.4	2 総 務 費	831,681	613,864	73.8
3 利 子 割 交 付 金	216	204	94.4	3 民 生 費	453,564	384,185	84.7
4 配 当 割 交 付 金	2,188	1,650	75.4	4 衛 生 費	1,104,111	200,253	18.1
5 株 式 等 譲 渡 所 得 割 交 付 金	2,582	1,385	53.6	5 農 林 水 産 業 費	715,958	607,784	84.9
6 法 人 事 業 税 交 付 金	5,028	5,138	102.2	6 商 工 費	249,053	227,283	91.3
7 地 方 消 費 税 金	84,503	82,229	97.3	7 土 木 費	232,226	164,481	70.8
8 環 境 性 能 割 交 付 金	5,723	5,824	101.8	8 消 防 費	164,703	157,390	95.6
9 地 方 特 例 交 付 金	2,001	1,343	67.1	9 教 育 費	490,469	435,441	88.8
10 地 方 交 付 税	1,431,148	1,466,592	102.5	10 災 害 復 旧 費	7,757	7,754	100.0
11 交 通 安 全 対 策 特 別 交 付 金	1,000	878	87.8	11 公 債 費	343,341	343,072	99.9
12 分 担 金 及 び 負 担 金	35,589	31,297	87.9	12 予 備 費	10,000	0	0.0
13 使 用 料 及 び 手 数 料	57,301	62,398	108.9				
14 国 庫 支 出 金	1,076,565	205,300	19.1				
15 県 支 出 金	535,309	427,402	79.8				
16 財 産 収 入	32,838	32,863	100.1				
17 寄 附 金	141,201	133,635	94.6				
18 繰 入 金	75,800	0	0.0				
19 繰 越 金	182,657	182,657	100.0				
20 諸 収 入	61,937	35,192	56.8				
21 村 債	103,632	30,200	29.1				
22 自 動 車 取 得 税 交 付 金	50	67	134.0				
合 計	4,666,657	3,533,541	75.7	合 計	4,666,657	3,204,599	68.7

表31 特別会計の執行状況

(単位:千円・%)

	歳 入			歳 出		
	予算現額	収入済額	収入率	予算現額	支出済額	支出率
1 診 療 所	59,713	63,659	106.6	59,713	57,882	96.9
2 国民健康保険事業	985,295	1,020,951	103.6	985,295	891,511	90.5
3 介護保険事業	340,904	273,934	80.4	340,904	268,447	78.8
4 介護サービス事業	284,204	247,111	87.0	284,204	262,842	92.5
5 後期高齢者医療	82,214	81,295	98.9	82,214	81,137	98.7
6 水道事業	172,906	139,516	80.7	172,906	106,738	61.7
7 公共下水道事業	177,957	117,287	65.9	177,957	111,882	62.9
合 計	2,103,193	1,943,753	92.4	2,103,193	1,780,439	84.7

第3部 財産、公債及び一時借入金の現在高

1. 公 有 財 産

(1) 土地及び建物

区 分	土 地 (地 積)			建 造 (延面積)			
	前 年 度 末 現 在 高	決 算 年 度 中 増 減 高	決 算 年 度 末 現 在 高	前 年 度 末 現 在 高	決 算 年 度 中 増 減 高	決 算 年 度 末 現 在 高	
	㎡	㎡	㎡	㎡	㎡	㎡	㎡
本 庁 舎							
本庁舎附属車庫・倉庫				26.50			26.50
そ の 他 の 行 政 機 関	多 目 的 会 館						
	簡 易 水 道 管 理 舎						
	水 道 緩 速 濾 過 池 施 設						
	取 水 ポ ン プ 場						
	汚 水 中 継 ポ ン プ 場、 第 3 中 継 ポ ン プ 場						
	防 災 セ ン タ ー						
	西 2 丁 目 消 防 格 納 庫				34.78		34.78
	東 3 丁 目 消 防 格 納 庫				34.78		34.78
	土 木 機 械 格 納 庫						
	リ サ イ ク リ ン グ ス テ ー シ ョ ン						
リ サ イ ク ル 用 あ き 瓶 保 管 庫							
ス ト ッ ク ヤ ー ド							
小 計				96.06			96.06
公 共 用 財 産	村 営 住 宅				3,733.68		3,733.68
	村 営 住 宅 (ア パ ー ト)						
	旧 保 育 園						
	こ ど も 園 ・ こ ど も 園 付 属 施 設				2,013.15		2,013.15
	小 学 校						
	中 学 校						
	中 学 校 体 育 館						
	中 学 校 付 属 施 設				33.12		33.12
	調 理 場 ・ 機 械 室						
	公 民 館						
診 療 所							
保 健 セ ン タ ー							

物						備 考
非 木 造 (延面積)			延 面 積 計			
前 年 度 末 現 在 高	決 算 年 度 中 増 減 高	決 算 年 度 末 現 在 高	前 年 度 末 現 在 高	決 算 年 度 中 増 減 高	決 算 年 度 末 現 在 高	
㎡	㎡	㎡	㎡	㎡	㎡	
2,828.14		2,828.14	2,828.14		2,828.14	議場含む
330.00		330.00	356.50		356.50	
196.45		196.45	196.45		196.45	旧職員会館
471.44		471.44	471.44		471.44	
1,164.20		1,164.20	1,164.20		1,164.20	
39.19		39.19	39.19		39.19	
321.19		321.19	321.19		321.19	
155.52		155.52	155.52		155.52	
			34.78		34.78	
			34.78		34.78	
429.70		429.70	429.70		429.70	
100.83		100.83	100.83		100.83	
60.60		60.60	60.60		60.60	
70.57		70.57	70.57		70.57	
6,167.83		6,167.83	6,263.89		6,263.89	
90.68		90.68	3,824.36		3,824.36	東2-1 : 1戸 北1 : 54戸
1,568.00		1,568.00	1,568.00		1,568.00	特定公共賃貸住宅 2棟24戸
919.56		919.56	919.56		919.56	解体
254.34		254.34	2,267.49		2,267.49	園舎・プレイルーム
3,615.96		3,615.96	3,615.96		3,615.96	
3,260.75		3,260.75	3,260.75		3,260.75	
1,819.92		1,819.92	1,819.92		1,819.92	
97.20		97.20	130.32		130.32	倉庫・旧格技場
475.27		475.27	475.27		475.27	渡り廊下含む
1,302.27		1,302.27	1,302.27		1,302.27	
703.35		703.35	703.35		703.35	
499.00		499.00	499.00		499.00	

区 分	土 地 (地 積)	建					
		木 造 (延面積)					
		前年度末 現在高	決算年度中 増減	決算年度末 現在高	前年度末 現在高	決算年度中 増減	決算年度末 現在高
公 共 用 財 産	村 民 セ ン タ ー				41.90		41.90
	村民センター附属施設				92.52		92.52
	村民センター分館						
	墓 地 東 屋						
	墓地公衆便所				17.83		17.83
	公 衆 便 所				65.40		65.40
	ちびっこ広場						
	公 衆 便 所						
	南の池公園東屋				45.93		45.93
	南の池公園炊事場				29.81		29.81
	青 年 会 館						
	バ ス 待 合 所						
	コミュニティ会館				310.52		310.52
	自治会格納庫				154.03		154.03
	西 5 丁 目 倉 庫						
	村 民 体 育 館						
	村民体育館附属倉庫				103.68		103.68
	村民野球場管理棟						
	野 球 場 物 置				6.48		6.48
	温泉保養センター						
温泉保養センター機械室							
源 泉 ポ ン プ 場							
ふれあい健康館							
ふれあい健康館 車 庫 ・ 倉 庫							
多目的運動広場管理棟							
多目的グラウンド 管 理 棟							
ソーラーズホーツライン 管 理 棟				74.52		74.52	
ソーラーズホーツライン プ レ ハ ブ 倉 庫							
ソーラーズホーツライン 野 外 ス テ ー ジ							
ソーラーズホーツライン スタート・コールドゲート							
ふるさと交流施設							

非木造（延面積）			物 延面積計			備考
前年度末 現在高	決算年度中 増減高	決算年度末 現在高	前年度末 現在高	決算年度中 増減高	決算年度末 現在高	
1,406.45		1,406.45	1,448.35		1,448.35	
			92.52		92.52	
965.85		965.85	965.85		965.85	5館
22.36		22.36	22.36		22.36	
			17.83		17.83	
			65.40		65.40	3箇所
19.90		19.90	19.90		19.90	5箇所
			45.93		45.93	
			29.81		29.81	
118.47		118.47	118.47		118.47	
16.59		16.59	16.59		16.59	5箇所
			310.52		310.52	3館
			154.03		154.03	6棟
44.75		44.75	44.75		44.75	軽量鉄骨造平屋建 R3 秋田大学より譲渡
2,365.38		2,365.38	2,365.38		2,365.38	
			103.68		103.68	
193.00		193.00	193.00		193.00	
			6.48		6.48	サブグラウンド
2,034.80		2,034.80	2,034.80		2,034.80	
244.65		244.65	244.65		244.65	
48.08		48.08	48.08		48.08	2箇所
1,673.15		1,673.15	1,673.15		1,673.15	
133.00		133.00	133.00		133.00	
193.28		193.28	193.28		193.28	
140.00		140.00	140.00		140.00	
			74.52		74.52	
264.54		264.54	264.54		264.54	
179.53		179.53	179.53		179.53	
12.00		12.00	12.00		12.00	
2,540.55		2,540.55	2,540.55		2,540.55	

区 分	土 地 (地 積)	建					
		木 造 (延面積)					
		前 年 度 末 現 在 高	決 算 年 度 中 増 減 高	決 算 年 度 末 現 在 高	前 年 度 末 現 在 高	決 算 年 度 中 増 減 高	決 算 年 度 末 現 在 高
		m ²	m ²	m ²	m ²	m ²	m ²
公 共 用 財 産	ふるさと交流施設等 総合管理棟						
	多目的交流館				111.98		111.98
	B&G海洋センター 管理棟						
	B&G海洋センター 上屋付フールド						
	水上スキー場管理棟						
	水上スキー場 メインタワー						
	水上スキー場艇庫						
	水上スキー場 ジャッタワー						
	ボート場 A 艇庫						
	ボート場 B 艇庫						
	大潟村ボートセンター				495.00		495.00
	相撲場						
	干拓博物館						
産直センター潟の店							
特別養護老人ホーム ・ケアハウス							
特別養護老人ホーム 付 属 施 設							
小 計				7,329.55		7,329.55	
普 通 財 産	旧特産品センター				383.58		383.58
	旧特産品ショップ						
	中 央 1 - 2	8.14		8.14			
	中 央 3 宅 地	3,862.43		3,862.43			
	中 央 4 - 11 宅 地	818.62		818.62			
	東 4 - 65 宅 地	3,600.48		3,600.48			
	東 3 - 4 宅 地	7,000.41		7,000.41			
	西 4 - 2	62,000.00		62,000.00			
	西 2 - 1 - 2 8	89.25		89.25			
	西 4 - 9 4	26,331.31		26,331.31			
	南 1 - 54 - 2 宅 地	1,662.59		1,662.59			
	北 1 - 1 - 1	1,670.17		1,670.17			
北 1 - 3	26.69		26.69				
小 計	107,070.09		107,070.09	383.58		383.58	

物						備 考
非 木 造 (延面積)			延 面 積 計			
前 年 度 末 現 在 高	決 算 年 度 中 増 減 高	決 算 年 度 末 現 在 高	前 年 度 末 現 在 高	決 算 年 度 中 増 減 高	決 算 年 度 末 現 在 高	
m ²	m ²	m ²	m ²	m ²	m ²	
197.64		197.64	197.64		197.64	
			111.98		111.98	
209.09		209.09	209.09		209.09	
875.06		875.06	875.06		875.06	
99.19		99.19	99.19		99.19	
46.37		46.37	46.37		46.37	
97.25		97.25	97.25		97.25	
	18.05	18.05		18.05	18.05	5 棟
119.24		119.24	119.24		119.24	
182.18		182.18	182.18		182.18	
			495.00		495.00	県より無償譲渡
	96.04	96.04	96.04		96.04	
2,578.39		2,578.39	2,578.39		2,578.39	
1,462.23		1,462.23	1,462.23		1,462.23	
4,897.41		4,897.41	4,897.41		4,897.41	
25.31		25.31	25.31		25.31	物置 16.98m ² ダストビット8.33m ²
38,011.99	114.09	38,126.08	45,437.58	18.05	45,455.63	
			383.58		383.58	西5-16-2
116.68		116.68	116.68		116.68	東1-1
						二次入植記念碑
						定住促進地住宅
113.19		113.19	113.19		113.19	旧 B E J 事務所
						残9区画
						メガソーラー他
						一次入植記念碑
						企業誘致用地
						集合型村営住宅
229.87		229.87	613.45		613.45	

区 分	土 地 (地 積)			建 造 (延面積)		
	前 年 度 末	決 算 年 度 中	決 算 年 度 末	前 年 度 末	決 算 年 度 中	決 算 年 度 末
	現 在 高	増 減 高	現 在 高	現 在 高	増 減 高	現 在 高
公 用 公 共 用 地	395,075.58	△ 4,539.13	390,536.45			
発 展 用 地	738,270.11		738,270.11			
緑 道	141,685.93		141,685.93			
緑 地	301,536.42		301,536.42			
防 災 林	5,045,414.35	△ 134.54	5,045,279.81			
排 水 路	350,513.97		350,513.97			
池 沼	157,819.20		157,819.20			
小 計	7,130,315.56	△ 4,673.67	7,125,641.89			
合 計	7,237,385.65	△ 4,673.67	7,232,711.98	7,809.19		7,809.19

物						備 考
非 木 造 (延面積)			延 面 積 計			
前 年 度 末 現 在 高	決 算 年 度 中 増 減 高	決 算 年 度 末 現 在 高	前 年 度 末 現 在 高	決 算 年 度 中 増 減 高	決 算 年 度 末 現 在 高	
44,409.69	114.09	44,523.78	52,314.92	18.05	52,332.97	

(2) 物 権

(単位：㎡)

区 分	前 年 度 末 現 在 高	決 算 年 度 中 増 減 高	決 算 年 度 末 現 在 高
温泉権	9	0	9

(3) 有価証券

(単位：千円)

区 分	前 年 度 末 現 在 高	決 算 年 度 中 増 減 高	決 算 年 度 末 現 在 高
(株)大潟村カンントリーエレベーター公社株券	100,000		100,000
(株)秋田県食肉流通公社株券	40		40
(株)ルーラル大潟株券	120,000		120,000
(株)大潟共生自然エネルギー株券	40,000		40,000
計	260,040	0	260,040

(4) 出資による権利

(単位：千円)

区 分	前 年 度 末 現 在 高	決 算 年 度 中 増 減 高	決 算 年 度 末 現 在 高
秋田県農業信用基金協会出資金	13,600		13,600
秋田県土地改良振興基金出資金	720		720
(社)秋田県青果物価格安定基金協会出資金	700		700
(社)秋田県農業公社出資金	200		200
地方公営企業等金融機構出資金	400		400
あきた創業投資事業有限責任組合出資金	1,000		1,000
(財)秋田県公的医療機関振興会出捐金	16		16
秋田県信用保証協会出捐金	543		543
(財)秋田県長寿社会振興財団出捐金	20		20
(財)本道医学振興会出捐金	135		135
(財)暴力団壊滅秋田県民会議出捐金	88		88
(財)秋田県労働者信用基金協会出捐金	160		160
(財)秋田県臓器移植推進協会出捐金	270		270
秋田赤十字病院移転新築事業出捐金	506		506
(財)秋田県総合公社出捐金 (秋田県脳血管医学振興会分)	44		44
(財)秋田県国際交流協会出捐金	335		335
計	18,737	0	18,737

2. 物品（取得価格50万円以上のもの）

（単位：台、一式）

区 分	配置場所	前年度末	決算年度中		決算年度末
		現在高	増	減	現在高
○庁舎事務機器類					
円テーブル	特別会議室	1			1
会議用机	議員控室	1			1
電話交換機	情報公開室	1			1
冷暖房機器（床置き）	OA機械室	1			1
国保ライン/調交システム一式	福祉保健課	1			1
据置き耐火金庫	福祉保健課	1			1
タブレット（物忘れ相談プログラム）	包括支援センター	1			1
計		7	0	0	7
○電動機械及び諸機械器具類					
包丁まな板消毒保管機	共同調理場	2			2
冷凍冷蔵庫	共同調理場	1			1
パススルー冷凍冷蔵庫	共同調理場	1			1
スチームコンベクションオープン	共同調理場	1			1
丸型フライヤー	共同調理場	1			1
真空冷却器	共同調理場	1			1
ガス回転釜	共同調理場	3			3
電磁調理器	共同調理場	1			1
消毒保管機	共同調理場	2			2
食器食缶トレイ兼用洗浄機	共同調理場	1			1
昇降消毒保管機	共同調理場	2			2
カートイン消毒保管機	共同調理場	2			2
牛乳冷蔵庫	共同調理場	1			1
パススルー冷蔵庫	共同調理場	1			1
シューズ殺菌保管機	共同調理場	1			1
衣類殺菌保管機	共同調理場	1			1
音響制御ユニット	干拓博物館	1			1
券売機	干拓博物館	1			1
水上スキー用ジャンプ台	水上スキー場	1			1
水上スキー用浮き栈橋	水上スキー場	1			1
水上スキー用スロープ	水上スキー場	1			1
ジャンプ計測機器	水上スキー場	2			2
観客席	水上スキー場	10			10

(単位：台、一式)

区 分	配置場所	前年度末	決算年度中		決算年度末
		現在高	増	減	現在高
自家用発電機	水上スキー場	2			2
ボート上架用ウインチ	水上スキー場	1			1
ゴミ計量器 (フラットスケール)	ゴミ処分場	1			1
塩素ガス漏洩検知警報計	浄水場	1			1
充電機	浄水場	1			1
次亜塩注入機	浄水場	2			2
パック注入器	浄水場	2			2
ソーダ灰注入機	浄水場	2			2
浄水濁度計	浄水場	1			1
水中渦巻ポンプ (予備含む)	浄水場	3			3
ポータブル型超音波流量計	浄水場	1			1
塩素注入機	浄水場	3			3
揚水ポンプ(予備含む)	浄水場	3			3
計		62	0	0	62
○農業及び土木機械類					
除雪機械	役場倉庫	1			1
ガーデントラクタ	役場車庫	1			1
除雪トラック	南格納庫	1			1
小型除雪車及び草刈装置	南格納庫	1			1
水中深井戸ポンプ	浄水場	5			5
コートローラー	野球場	1			1
芝刈機	体育館・多目的運動広場	2			2
フォークリフト	ゴミ処分場	1			1
湿地ブルドーザー	ゴミ処分場	1			1
除雪機	チャレンジ農場	1			1
農産用雑草草取機乗用モア	中学校	1			1
計		16	0	0	16
○医療及び実験用具類					
電動ローリングベット	診療所	3			3
一般X線撮影装置一式	診療所	1			1
心電図検査装置	診療所	1			1
デジタルX線画像診断システム一式	診療所	1			1
オンライン資格確認端末	診療所	1			1
計		7	0	0	7
○教養及び体育用具類					
ランニングマシン	保健センター	2			2
パソコン機器及び校内管理用サーバー機器	小・中学校	1			1

(単位：台、一式)

区 分	配置場所	前年度末	決算年度中		決算年度末
		現在高	増	減	現在高
電子黒板	小・中学校	8			8
ピアノ	小・中学校他	5			5
小学校図書管理パソコンシステム	小学校	1			1
自動カンナ盤	中学校	1			1
小型旋盤	中学校	1			1
理科実験設備	中学校	1			1
デリカステージ	中学校	1			1
チューバ（音楽楽器）	中学校	1			1
移動書庫	こども園	1			1
コンビネーション遊具	こども園	1			1
クライミングウッドボード4	こども園	1			1
太鼓	公民館	4			4
桶胴太鼓	公民館	2	1		3
壁掛けエアコン（2階調理室）	公民館	1			1
壁掛けエアコン（2階和室）	公民館	0	1		1
据置型エアコン（2階大集会室）	公民館	3			3
据置型エアコン（1階事務室西側）	公民館	1			1
据置型エアコン（1階事務室東側、ちゃっこ）	公民館	2			2
陶芸窯	村民センター	1			1
閲覧テーブル	干拓博物館	1			1
展示用ハイケース	干拓博物館	1			1
室内電光得点表示板	体育館	1			1
スピーカー	体育館	2			2
プールクリーナ	B&G海洋センター	1			1
サッカーゴール	多目的グラウンド	1			1
競技用ボート（ナックルフォア）	漕艇場	10			10
競技用ボート（ダブルスカル）	漕艇場	3			3
簡易トイレ	漕艇場	2			2
パワーラック	漕艇場	2			2
レッグプレス	漕艇場	1			1
計		64	2	0	66
○車両及び船舶					
普通乗用自動車	役場車庫他	7			7
普通貨物自動車	役場車庫他	1			1
軽乗用自動車	役場車庫他	4			4

(単位：台、一式)

区 分	配置場所	前年度末 現在高	決算年度中		決算年度末 現在高
			増	減	
軽トラック	体育館他	2			2
消防ポンプ自動車	消防車庫	1			1
軽消防自動車	消防車庫	2			2
可搬式ポンプ（車載）	消防車庫	2			2
小型動力ポンプ	消防車庫	1			1
可搬ポンプ	消防車庫	1			1
救助用ゴムボート	消防車庫	1			1
曳航艇	水上スキー場	2			2
救助艇	水上スキー場	2			2
福祉車両（セレナ）	社会福祉協議会	0	1		1
計		26	0	0	27
○普通財産（産直センター潟の店）					
冷蔵多段オープンショーケース	産直センター	8			8
冷凍冷蔵庫	産直センター	3			3
POSレジシステム	産直センター	4			4
惣菜・加工品販売棚	産直センター	2			2
特産品販売棚	産直センター	2			2
アイスクリームショーケース	産直センター	1			1
計		20	0	0	20
○普通財産（温泉保養センター）					
冷凍冷蔵庫	温泉保養センター	1			1
遠赤外線温蔵庫	温泉保養センター	1			1
計		2	0	0	2
○普通財産（ふるさと交流施設）					
ミキサー	交流施設	1			1
料理用台車	交流施設	1			1
OHP	交流施設	1			1
スクリーン	交流施設	1			1
調理用台車	交流施設	1			1
ピアノ	交流施設	1			1
エレクトーン	交流施設	1			1
デジタルスポット	交流施設	4			4
ライトジョッキーコントローラー	交流施設	1			1
デジタルモーションナビシステム	交流施設	1			1

(単位：台、一式)

区 分	配置場所	前年度末 現在高	決算年度中		決算年度末 現在高
			増	減	
冷蔵庫	交流施設	1			1
液晶プロジェクター	交流施設	1			1
バスケットゴール	交流施設	1			1
音響機器一式	交流施設	1			1
映像機器一式	交流施設	1			1
照明機器一式	交流施設	1			1
ベンチ	交流施設	6			6
計		25	0	0	25
○普通財産（ひだまり苑）					
全自動汚物除去機	ひだまり苑	1			1
全自動洗濯脱水機	ひだまり苑	1			1
乾燥機	ひだまり苑	2			2
昇降式介護浴槽	ひだまり苑	1			1
担架	ひだまり苑	2			2
電動昇降式ストレッチャー	ひだまり苑	2			2
チェアーインバス	ひだまり苑	1			1
入浴リフト	ひだまり苑	1			1
コンビオーブン	ひだまり苑	1			1
冷温蔵配膳車	ひだまり苑	4			4
普通乗用自動車	ひだまり苑	1			1
特殊乗用自動車	ひだまり苑	3			3
軽自動車（福祉車両）	ひだまり苑	1			1
特殊バス	ひだまり苑	0			0
電気自動炊飯器	ひだまり苑	1			1
電気消毒保管庫	ひだまり苑	1			1
非常用発電機	ひだまり苑	0	1		1
冷凍冷蔵庫	ひだまり苑	0	1		1
計		23	0	0	23
○普通財産（ソーラースポーツライン）					
総合気象観測装置	スポーツライン	1			1
ストローチョッパー	スポーツライン	1			1
トラクター	スポーツライン	1			1
ディスクモア	スポーツライン	1			1
計		4	0	0	4
総 合 計		256	2	0	259

【参考】太陽光発電システム

区 分 (取得年月日)	設置場所	発電量(KW)	形 式	備 考
ソーラーパネル一式 (H23. 2. 24)	干拓博物館	10.08	180W × 56枚	シャープ
ソーラーパネル一式 (H24. 3. 27)	西1 村民センター分館	9.99	90W × 111枚	ソーラーフロンティア
ソーラーパネル一式 (H24. 3. 27)	西2 村民センター分館	3.96	90W × 44枚	ソーラーフロンティア
ソーラーパネル一式 (H24. 3. 27)	西3 村民センター分館	7.74	90W × 86枚	ソーラーフロンティア
ソーラーパネル一式 (H24. 3. 27)	東2 村民センター分館	9.99	90W × 111枚	ソーラーフロンティア
ソーラーパネル一式 (H24. 3. 27)	東3 村民センター分館	9.99	90W × 111枚	ソーラーフロンティア
ソーラーパネル一式 (H24. 3. 27)	北1 コミュニティ会館	7.20	90W × 80枚	ソーラーフロンティア
ソーラーパネル一式 (H24. 3. 27)	北2 コミュニティ会館	5.40	90W × 60枚	ソーラーフロンティア
ソーラーパネル一式 (H24. 3. 27)	南コミュニティ会館	4.32	90W × 48枚	ソーラーフロンティア
ソーラーパネル一式 (H24. 3. 27)	多目的会館	4.95	90W × 55枚	ソーラーフロンティア
ソーラーパネル一式 (H24. 10. 15)	小・中学校	21.12	240W × 88枚	パナソニック
ソーラーパネル一式 (H26. 3. 25)	役場庁舎	11.48	205W × 56枚	アイセス
ソーラーパネル一式 (H26. 3. 25)	温泉・健康館	40.18	205W × 196枚	アイセス
ソーラーパネル一式 (H27. 3. 16)	産直センター	10.00	250W × 40枚	アイセス
計	14箇所	156.40		

3. 公債及び一時借入金

- (1) 公債費は33ページを参照してください。
 (2) 令和4度下半期の一時借り入れはありませんでした。

4. 基金

※金額は令和5年3月31日現在の決算見込額です。

(単位:千円)

区 分	前年度末 現在高	決 算 年 度 中		決算年度末 現在高
		増	減	
財 政 調 整 基 金	364,000	1,000	0	365,000
減 債 基 金	30,000	1,000	0	31,000
道 路 維 持 管 理 基 金	86,000	1,000	0	87,000
ふ る さ と 応 援 基 金	387,111	137,249	71,000	453,360
観 光 振 興 基 金	37,000	1,000	0	38,000
かんがい排水施設整備基金	207,000	43,000	0	250,000
石油貯蔵施設立地対策等基金	9,258	9,258	0	18,516
大潟村低炭素社会推進基金	4,802	1,201	4,800	1,203
森 林 環 境 譲 与 税 基 金	609	605	0	1,214
国民健康保険事業財政調整基金	166,000	0	45,000	121,000
介 護 給 付 費 準 備 基 金	58,939	5,173	0	64,112
ひだまり苑財政調整基金	11,000	10,000	0	21,000
水 道 事 業 整 備 基 金	47,000	7,000	0	54,000
合 計	1,408,719	217,486	120,800	1,505,405



令和4年度 下半期 大瀧村財政報告
大 瀧 村